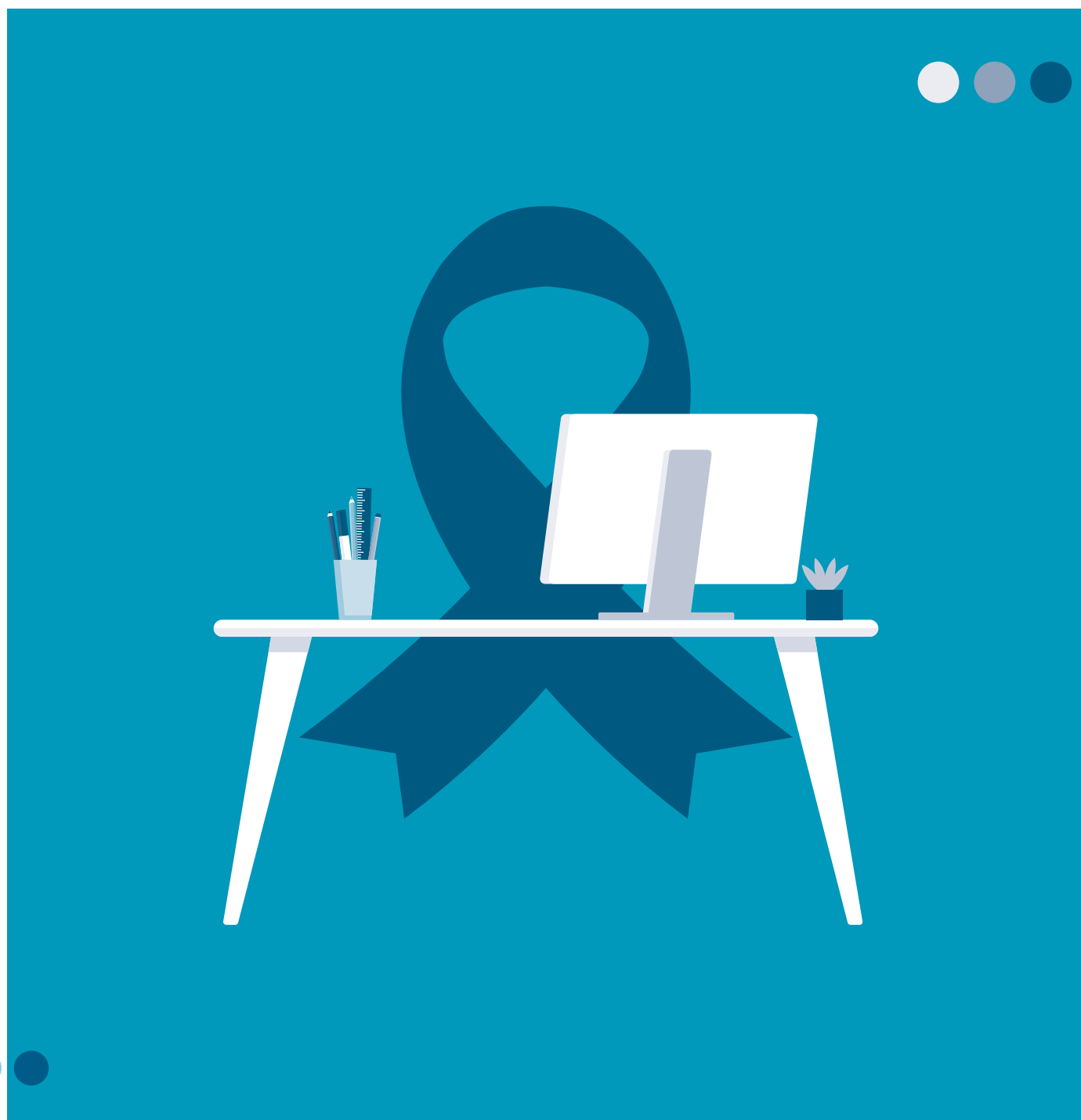


# Gérer le cancer au travail



**Guide à l'intention des employeurs,  
gestionnaires en ressources humaines,  
managers, entreprises et autres structures**

[cancer.lu](http://cancer.lu)



**Fondation  
Cancer**

Info · Aide · Recherche

Toujours plus de salariés continuent de travailler alors qu'ils suivent un traitement contre le cancer ou reprennent le travail peu après la fin du traitement. Le cancer exerce une pression physique, psychologique et financière extrême sur l'individu, qui ne craint pas uniquement pour sa santé mais encore pour son emploi. Le cancer et ses traitements laissent des séquelles physiques et psychiques de tout ordre. Par exemple, les personnes atteintes de cancer font souvent état de fatigue, troubles cognitifs et résistance physique insuffisante, à long terme.

## Employeurs, gestionnaires en ressources humaines, managers et supérieurs hiérarchiques jouent un rôle clé

En tant qu'employeur, manager ou supérieur hiérarchique, vous devez trouver le juste équilibre entre l'exercice de vos responsabilités et la compassion. En maintenant des contacts étroits, appropriés et attentionnés avec votre personnel, vous pouvez avoir une influence décisive sur leur environnement professionnel et leur réinsertion. Consultez votre département des ressources humaines le cas échéant ou des experts externes, tels que ligues contre le cancer, associations de patients ou assistants sociaux, qui sont très bien placés pour vous conseiller pendant cette période difficile.

### 1 Quand un cancer est diagnostiqué chez un de mes salariés

Conseils	
■	Faites preuve d'empathie et témoignez de l'intérêt lorsqu'un salarié vous fait part de son diagnostic de cancer. Concentrez-vous sur ses besoins plutôt que sur ceux de l'entreprise. Faites preuve d'esprit pratique : proposez des mesures concrètes pour l'aider, ne restez pas dans le flou.
■	Dans le respect des souhaits de votre salarié concernant le mode de communication et la fréquence des contacts, maintenez le contact avec votre salarié en le tenant au courant des développements au sein de l'entreprise et en prenant de ses nouvelles.
■	Prenez les dispositions nécessaires pour que les tâches du salarié malade soient temporairement assurées pendant un éventuel arrêt de travail.
■	Avec l'accord du salarié, informez son équipe et ses collègues de la situation, en ne divulguant que ce qu'il souhaite communiquer.



## 2 Gérer l'absence de votre salarié pendant son traitement

Check-list	
<input type="checkbox"/>	Je pratique l'écoute active lorsque mon salarié me fait part de ses inquiétudes et je prends acte de ses besoins et de ce qu'il ressent.
<input type="checkbox"/>	Je demande à mon salarié s'il souhaite qu'on le tienne au courant des développements au sein de l'entreprise.
<input type="checkbox"/>	Je répartis ses tâches en interne en commun accord avec d'autres collègues et, si nécessaire, je trouve une solution à long terme, plus viable.
<input type="checkbox"/>	Au bout d'un certain temps, je discute avec mon salarié de ses besoins et des scénarios possibles pour son retour au travail.
<input type="checkbox"/>	Si mon salarié est apte à continuer de travailler pendant son traitement et que l'équipe médicale qui le suit le lui a conseillé, je suis disposé à procéder à des ajustements raisonnables.

## 3 Préparer le retour au travail de votre salarié après son traitement

Check-list	
<input type="checkbox"/>	Je m'informe sur les effets secondaires courants dont mon salarié peut souffrir pendant sa maladie et après son traitement.
<input type="checkbox"/>	Je programme des réunions régulières avec mon salarié afin de cerner sa situation et ses besoins personnels.
<input type="checkbox"/>	Je procède à des aménagements et changements raisonnables de la charge de travail de mon salarié. Il devrait être autorisé à reprendre le travail à son rythme tandis que je veille à ce que les tâches clés soient assurées.
<input type="checkbox"/>	D'un commun accord avec le salarié, j'informe le personnel de son retour au travail et je présente les mesures mises en place pour faciliter sa réinsertion dans l'environnement professionnel.



La Fondation Cancer,  
pour vous, avec vous, grâce à vous.



209, route d'Arlon  
L-1150 Luxembourg  
T 45 30 331  
E [fondation@cancer.lu](mailto:fondation@cancer.lu)  
[cancer.lu](http://cancer.lu)



**Fondation  
Cancer**

Info · Aide · Recherche