



Fondation Cancer
Rapport annuel 2022

www.cancer.lu

Sommaire

Conseil d'administration et équipe	3	L'aide aux patients	12
Mot de la présidente	4	Campagne #CommentTeDire	13
Mot de la directrice	5	Aide familiale pour parents atteints de cancer	14
info cancer	6	Relais pour la Vie	15
den inslder	7	2 nouveaux projets de recherche soutenus	16
Que sait le Luxembourg du cancer ?	8	CAPAT - La Fondation Cancer est membre fondateur	17
Tatouages UV	9	Finances	18
Alcool, Tabac, Alimentation	10		
Campagne Octobre Rose	11		

Conseil d'administration

Présidente d'honneur : S.A.R. la Grande-Duchesse

Le Conseil d'administration (de g. à d.) :

Dr Fernand Ries (Membre), Dr Danielle Hansen-Koenig (Vice-Présidente),
Dr Carole Bauer (Présidente), Dr Jean-Claude Schneider (Vice-Président),
M^e Tom Loesch (Membre)

Équipe

Fabienne Bruneel, Ségolène Christ, Anne Faes,
Claudia Gaebel, Sarah Kretschmer, Manon Kucharczyk,
Madalena Lopes Rosa, Thierry Ludwig, Kalliopi
Mantzavinou, Elsa Marie, Sonia Montet, Lisa Noesen,
Nathalie Rauh, Martine Risch, Betül Satilmis,
Lex Schaul et Lucienne Thommes

Mot de la présidente



En 2022, la Fondation Cancer a de nouveau montré sa présence et sa solidarité auprès des patients atteints de cancer. Notre campagne de cette année *Comment te dire* souligne qu'encore trop souvent les gens ne savent pas comment aborder le sujet du cancer, comment en parler, et que la présence des amis ou des proches est plus importante que les mots. Ce qui compte le plus c'est d'affirmer sa disponibilité tout simplement.

Grâce à vos dons et en collaboration avec *Europa Donna* et *Arcus*, nous avons cette année lancé un nouveau service gratuit d'aides familiales. Avec ce projet, nous espérons favoriser une meilleure qualité de vie du patient ayant à charge des enfants jeunes et alléger la gestion journalière de son foyer familial. Les professionnels mandatés assisteront les familles en accompagnant les enfants dans la vie quotidienne que ce soit pour les devoirs, les loisirs ou pour la préparation des repas. Ceci dans le but d'aider à sauvegarder l'équilibre du foyer.

Un grand merci à toute l'équipe de la Fondation, à tous les bénévoles et à vous tous car sans vos dons, toute cette solidarité et toutes ces actions ne seraient pas possibles.

A handwritten signature in black ink, which appears to be 'Carole Bauer'.

Dr Carole Bauer
Présidente

Mot de la directrice



En 2022, les résultats de notre enquête, *La population du Luxembourg face au cancer*, confirmait l'importance cruciale de la prévention au Luxembourg et renforçait notre détermination à poursuivre nos efforts préventifs.

Ces efforts se sont matérialisés à travers plusieurs projets. Parmi eux, et en parallèle de notre action de distributeurs de crème solaire gratuite, la distribution dans les écoles de tatouage UV à l'intention des enfants des cycles 2.1 à 4.2 pour sensibiliser les jeunes à des comportements sécuritaires en matière d'exposition solaire.

Nous avons également fait promotion du *Programme Mammographie* à l'occasion d'*Octobre Rose*. En fournissant des informations claires et précises sur les avantages de la détection précoce du cancer du sein, notre objectif était d'augmenter la participation des femmes invitées à ce programme. Car le dépistage précoce permet de réduire la mortalité liée au cancer du sein, offrant ainsi aux

femmes de meilleures chances de guérison, avec des traitements moins lourds.

Vous l'aurez compris, la Fondation Cancer s'engage résolument dans la voie de la prévention. Nous continuerons à œuvrer avec détermination pour sensibiliser, informer et prévenir le cancer dans notre société.

Sans oublier les patients atteints de cancer qui restent notre priorité.

Lucienne Thommes
Directrice

info cancer

Votre guide trimestriel pour faire face au cancer

89 500 exemplaires distribués gratuitement aux abonnés



En 2022, la Fondation Cancer a proposé à ses abonnés quatre éditions du périodique *info cancer* couvrant les dernières actualités en matière de cancer. Les thèmes abordés ont inclus la prévention du cancer, l'amélioration de la qualité de vie des patients et de leurs proches ainsi que différents projets de recherche en cours. Il nous tenait aussi à cœur de sensibiliser

le grand public sur les facteurs de risque du cancer comme le tabagisme, le soleil, l'obésité et l'alcool.

La Fondation Cancer a modernisé l'*info cancer* : une nouvelle charte rédactionnelle, plus attractive et en phase avec les tendances actuelles, permet une meilleure lisibilité.

den ins!der

La prévention au cœur de notre engagement pour les ados

Ce sont 6 381 abonnés qui ont reçu les quatre éditions du *den ins!der* au Luxembourg.



Le numéro 90 du périodique *den ins!der*, intitulé *Le double jeu du soleil*, a été imprimé à 12 650 exemplaires et distribué à 5 247 élèves du cycle 4.2 de l'école fondamentale.



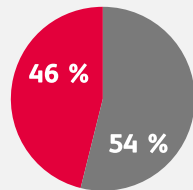
Le périodique *den ins!der* s'adressent aux jeunes de 12 à 16 ans en parlant des sujets aussi variés que l'obésité, les dangers du soleil, la manière de faire face au cancer d'un proche et la consommation d'alcool. Le tout pour sensibiliser les adolescents à un mode de vie sain et qu'ils se sentent bien dans leur peau.



Enquête ILRES

Que sait le Luxembourg du cancer ?

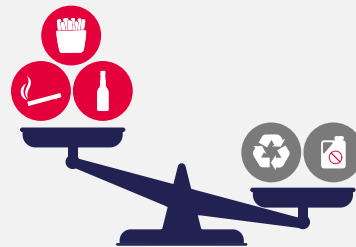
Tous les cinq ans, la Fondation Cancer commande une enquête *La population du Luxembourg face au cancer* auprès de l'institut de sondage ILRES. Il s'agit de mieux connaître les attitudes, connaissances et comportements de la population résidant au Luxembourg face au cancer. Les résultats de cette année révèlent que la population luxembourgeoise a encore certaines lacunes en matière de cancer et que certains mythes erronés persistent autour de ce thème.



46 % des personnes interrogées pensent que le cancer est héréditaire



1 personne sur 3 ne connaît aucun symptôme de cancer



Les facteurs environnementaux sont jugés **plus nocifs** que les comportements personnels



56 % sont d'accord pour dire que même une consommation occasionnelle d'alcool peut augmenter le risque de cancer



HPV et Hépatite B : Seuls **27 % des 12-24 ans** pensent que les vaccins peuvent réduire considérablement le risque de cancer

93 %

font confiance aux médecins et sont impliqués dans le traitement

Tatouages UV

Une action de sensibilisation inédite pour les jeunes



Cette action de prévention soleil, s'adressant aux élèves des cycles 2.1 à 4.2 de l'enseignement fondamental, a été initiée en 2022. L'objectif est de sensibiliser les jeunes aux dangers des rayons UV à l'aide des tatouages UV éphémères, afin qu'ils apprennent les bons gestes pour se protéger.

Plus de 43 000 jeunes entre six et onze ans ont pu être sensibilisés par cette action nationale.



Alcool, Tabac, Alimentation

Sensibiliser à un mode de vie sain



Sober Buddy Challenge

Le principe du *Sober Buddy Challenge* est simple : ne pas boire d'alcool pendant le mois de janvier. Ceci permet de mieux cerner sa propre consommation d'alcool et de la réduire, car l'alcool est le 2^e facteur de risque de cancer.

1 215 personnes ont relevé le défi

Fondation Cancer
Rapport annuel 2022



Mission Nichtrauchen

La *Mission Nichtrauchen* est un concours annuel qui s'adresse aux classes de 7^e à 4^e des établissements secondaires. Par le biais de quiz mensuels et un rallye final, le but est d'encourager les jeunes à ne pas commencer ou à arrêter de fumer.

2 483 élèves sensibilisés



Food Lab

A travers les huit ateliers interactifs du *Food Lab*, l'objectif est de sensibiliser le grand public à des comportements alimentaires sains et équilibrés et de lutter contre le surpoids et l'obésité.

Reprise des ateliers en fin d'année

Campagne Octobre Rose

Sensibiliser au cancer du sein



Le cancer du sein est le cancer le plus fréquent chez les femmes, et la mammographie est un moyen efficace de détecter les tumeurs mammaires à un stade précoce.

A l'occasion d'*Octobre Rose*, la Fondation Cancer a lancé une campagne de sensibilisation sur les réseaux sociaux : huit messages ont été diffusés donnant des informations générales sur le cancer du sein et encourageant les femmes âgées de 50 à 70 ans à participer au programme national de dépistage.

L'aide aux patients



- 1 773 consultations
- Un service en 7 langues
- 2 nouveautés :
Consultations en réhabilitation cognitive
Consultations en onco-sexologie

Equipe psycho-sociale en fin d'année (de g. à d.) :
Sarah Kretschmer, Kalliopi Mantzavinou, Anne Faes,
Martine Risch, Manon Kucharczyk, Américo Régo



Campagne #CommentTeDire

Ensemble, trouvons
les mots justes pour
parler du cancer.

! #Comment
TeDire

Partagez votre **expérience.**

#Comment
TeDire

Parler du
cancer peut
être difficile...

À l'occasion de la *Journée mondiale contre le cancer* le 4 février, la Fondation Cancer a lancé la première phase de sa campagne *Comment te dire*, dans le but donner la parole aux patients atteints de cancer et à leurs proches. C'est ainsi que près de 300 témoignages ont été recueillis.

Les résultats de cette campagne ont confirmé combien il était crucial pour les patients de se sentir soutenus dans ces moments difficiles. Pourtant, ces témoignages ont également démontré qu'aborder le sujet du cancer pouvait s'avérer difficile pour les patients et leurs proches, ces derniers pouvant se sentir démuni ou craindre de blesser une personne qui leur est chère.

Nouveau service

Aide familiale pour parents atteints de cancer

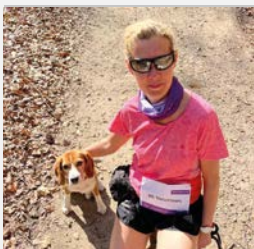
Continuer de gérer au quotidien le foyer familial alors que l'on doit conjuguer avec les traitements et le choc psychologique liés au cancer est un challenge immesurable pour un patient.

C'est pourquoi, en octobre 2022, la Fondation Cancer - en collaboration avec *Europa Donna* et *Arcus* - a lancé avec fierté un service destiné aux patients parents de jeunes enfants. Ce service a pour vocation de soulager les familles qui sont touchées par le cancer.

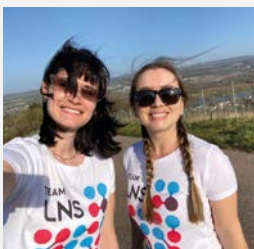
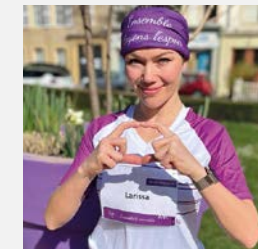
Destiné aux parents d'enfants de 0 et 13 ans résidant au Luxembourg, ce soutien, gratuit, permet aux patients concernés de bénéficier d'un accompagnement jusqu'à trois mois.

Fin 2022, déjà onze familles ont pu bénéficier du soutien de la Fondation Cancer et d'*Europa Donna* dans le cadre de ce service d'aide familiale.

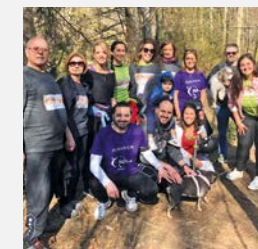
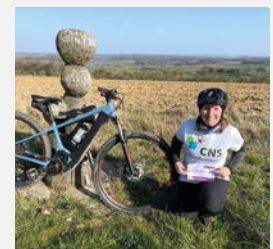




117
survivors et caregivers
étaient
au cœur du Relais
pour la Vie.



558 581 €
ont été récoltés
pour soutenir les
patients, leurs
proches et la
recherche.



Relais pour la Vie 2022

8 772
participants ont
relayé l'espoir
pendant 24h au
Luxembourg et au-
delà des frontières.



364
équipes ont
témoigné de leur
solidarité envers les
patients atteints
de cancer et leurs
proches.



2 nouveaux projets de recherche soutenus

Au total, en 2022, la Fondation Cancer a soutenu les projets de recherche en cours à hauteur de

1 067 647,98 €

Voici les projets de recherche, sélectionnés par le panel de l'appel CORE du FNR



Projet de recherche du Dr Björn Becker (LIH) (2022-2024)

Targeting ALDH1L2 to enforce ER stress sensitivity of cancer cells (1cRedOx)

Le soutien financier sur deux ans (2022-2024) est de 249 000 € (pour un montant total 498 000 €).



Projet de recherche du Dr Sebastian Scheer (LIH) (2023-2026)

Epigenetic control of NK cell function (EPICON)

Le soutien financier est de 481 000 € (pour un montant total 963 000 €).

CAPAT

La Fondation Cancer est membre fondateur



En novembre 2022, neuf associations dont la Fondation Cancer ont créé un **Cercle des Associations de PATients, CAPAT**. Ce cercle a pour vocation de fédérer et de défendre les intérêts communs des associations et des fondations œuvrant, sans finalité lucrative, dans l'intérêt des personnes atteintes de pathologies spécifiques et de leurs proches.

L'objet de l'association est de défendre les intérêts et des droits des patients ainsi que des proches de patients dans le cadre des politiques de santé et de sécurité sociale et de promouvoir le développement des connaissances en matière de santé et de sécurité sociale des patients et des proches de patients tout au long de leur parcours et leurs droits et obligations relatifs à la santé et à la sécurité sociale.



Les membres fondateurs :

- Association Luxembourg Alzheimer a.s.b.l.
- Association Luxembourgeoise du Diabète a.s.b.l.
- ALAN, Maladies Rares Luxembourg, a.s.b.l.
- Blëtz a.s.b.l.
- Fondation Autisme Luxembourg
- Fondation Cancer
- Fondation Kriibskrank Kanner
- Ligue luxembourgeoise de la sclérose en plaques, a.s.b.l.
- Parkinson Luxembourg a.s.b.l.



Finances Produits

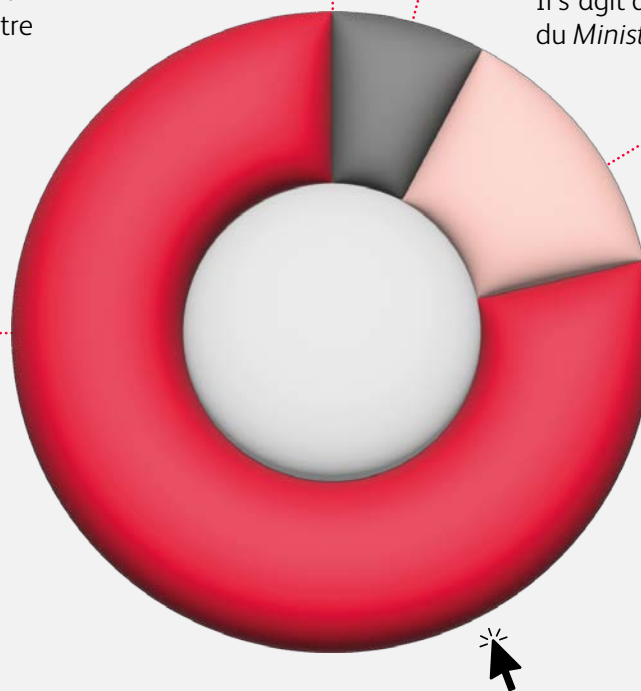
Les comptes annuels et le rapport du réviseur d'entreprises agréé (BDO Audit) peuvent être consultés sur www.lbr.lu.

78,4 €
sont d'origine privée (dons et legs)
Les fonds d'origine privée perçus en 2022 s'élèvent à 3 214 435,40 €. Il s'agit de dons privés pour 2 107 807,76 €, de dons de clubs ou entreprises pour 229 321,42 € et de legs pour 877 306,22 €.

0,1 €
proviennent de produits divers
Les produits divers représentent un total de 4 665,23 € et proviennent des produits financiers et de remboursement de l'INFPC.

7,8 €
sont d'origine étatique
Il s'agit d'une subvention de 321 018 € du *Ministère de la Santé*.

13,7 €
proviennent du Relais pour la Vie
Grâce au partenariat avec des sponsors et grâce à la participation des membres des équipes et des visiteurs, la Fondation Cancer a pu récolter 558 580,95 € sur l'année 2022.



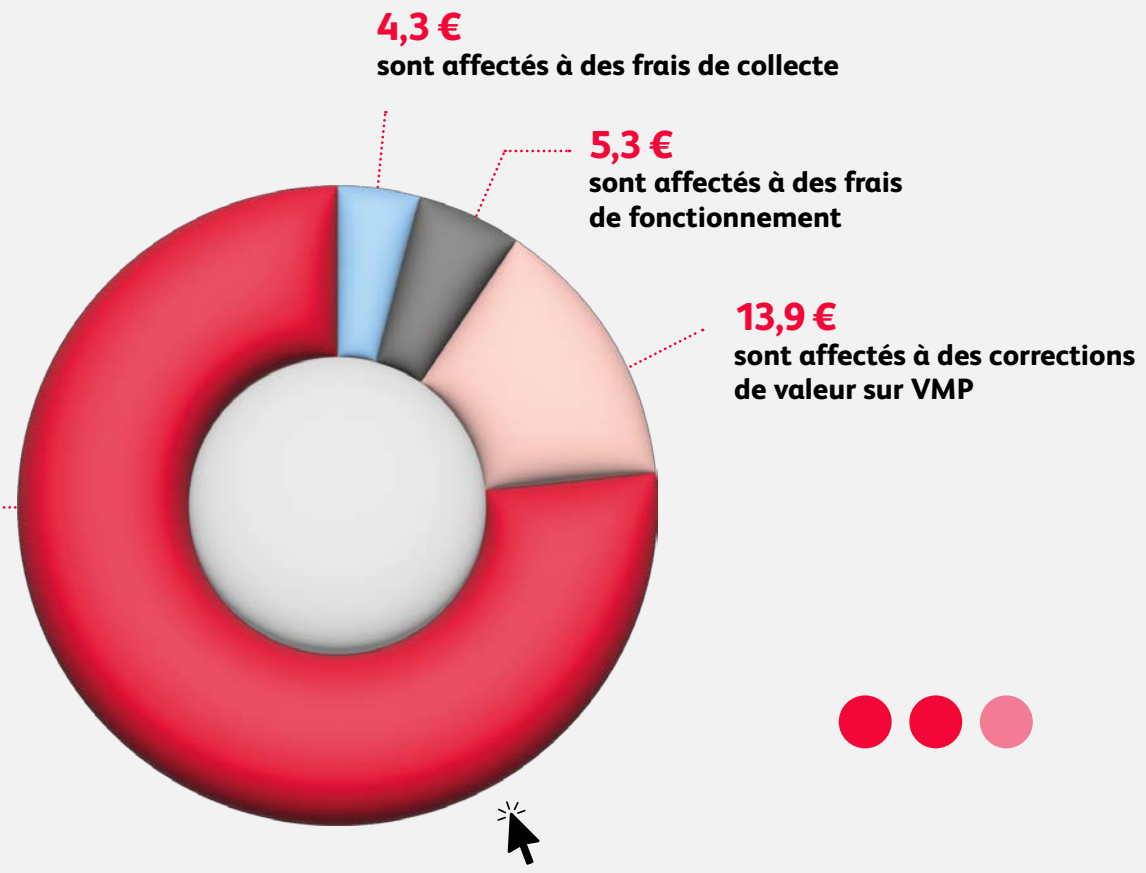
sur **100 €**

Le total des produits s'élève à
4 098 699,58 €

Finances

Charges

76,5 €
sont affectés à nos trois missions
Les dépenses s'élèvent à 997 718,96 € pour le département Information, à 1 398 683,01 € pour le département Aide et enfin à 1 156 373,56 € pour le département Recherche (dont 1 067 647,98 € aux projets de recherche).



sur **100€**

Le total des charges s'élève à
4 641 509,70 €



La Fondation Cancer, pour vous, avec vous, grâce à vous.

Toutes les initiatives et actions présentées dans ce rapport annuel ont un point en commun : elles dépendent du soutien généreux de nos donateurs !

- A nos donateurs
- A nos bénévoles
- A nos sympathisants
- A nos partenaires



Un très grand Merci