

A decorative graphic consisting of several circles in shades of white and grey, and thin blue lines connecting dots, set against a dark blue background with a subtle grid pattern.

Fondation Cancer
Rapport annuel 2019

www.cancer.lu

Le cancer
dans 25 ans ?



**Fondation
Cancer**

Info · Aide · Recherche

Sommaire

Le mot du président	3
Le Conseil d'administration	4
Le mot de la directrice	5
info cancer	6
den ins!der	7
La communication en ligne	8
Un nouveau site pour arrêter de fumer	9
Campagne 10 symptômes	10
Mission Nichtrauchen	11
Food Lab	12
L'aide aux patients	13

Conseils onco-esthétiques	14
Nouveaux groupes pour patients	15
Nouvelles brochures pour patients	16
Soutien à la recherche	17
La Fondation Cancer accueille l'ECL	18
La Fondation Cancer fête ses 25 ans	19
Relais pour la Vie 2019	20
Les bénévoles	21
Finances	22
L'équipe de la Fondation Cancer	24

Le mot du président



En 2019, nous avons eu l'honneur et la satisfaction de fêter les 25 ans de la Fondation Cancer. C'est l'occasion de nous pencher sur les accomplissements essentiels de la Fondation.

La Fondation et ses prédécesseurs ont été à l'origine de nombreuses initiatives, telles que le registre morphologique des tumeurs, le programme mammographie, les actions multiples dans la lutte contre le tabagisme, l'acquisition d'un *Cyberknife* dernière génération, et plus récemment la mise en œuvre de la télépathologie.

De nombreux projets de recherche dans le domaine de la lutte contre le cancer ont été financés par la Fondation.

Le périodique *info cancer* paraît depuis 1995. En 2000, le périodique *den ins!der*, ciblant les jeunes, a vu le jour, après le lancement en 1999 de la *Mission Nichttrauchen* qui visait ce même public. Des brochures pour patients d'utilité pratique sont régulièrement éditées par la Fondation.

L'aide psychologique pour les patients et leurs proches est assurée, de même qu'une aide sociale, administrative et financière. Le réseau de bénévoles au service des patients a vu le jour en 1999. La mise en place d'un groupe de travail pour élaborer une charte *don en confiance* a été soutenue par la Fondation dès 2004. En 2006, la Fondation a organisé le premier *Relais pour la Vie* – une grande manifestation de sensibilisation et de solidarité envers les personnes atteintes d'un cancer et leurs proches. Citons encore la participation active de la Fondation Cancer à l'élaboration du *Plan national cancer*.

Beaucoup reste à faire et c'est le Dr Carole Bauer, qui me succède comme Présidente de la Fondation Cancer, qui s'en chargera avec sa compétence, son empathie et son enthousiasme habituel.

Dr Carlo Bock
Président de la Fondation Cancer

Le Conseil d'administration

Présidente d'honneur : S. A. R. la Grande-Duchesse

Le Conseil d'administration :

(De g. à d.) : Dr Fernand Ries (Membre), Dr Carole Bauer (Membre), Dr Jean-Claude Schneider (Vice-Président), Dr Carlo Bock (Président), Dr Danielle Hansen-Koenig (Vice-Présidente), M^e Tom Loesch (Membre) et M. Yves Nosbusch (Membre)

Le mot de la directrice



Depuis 25 ans, la Fondation Cancer a soutenu de nombreux patients atteints de cancer et leur famille, œuvré sans répit pour sensibiliser à la thématique du cancer et apporter un soutien essentiel aux projets de recherche à Luxembourg.

En 2019, pour marquer cet anniversaire, le *Relais pour la Vie* s'est déroulé sur 25 heures, la Fondation Cancer a pu accueillir les membres de l'*Association des European Cancer Leagues* au Luxembourg lors de ses *Annual Meetings* et une séance académique sur le thème *The Digital Future of Cancer Care* s'est tenue au Tramsschapp.

Mais déjà nous devons nous tourner vers l'avenir. D'importants desseins doivent encore être poursuivis dans les 25 prochaines années, tant dans l'accompagnement des patients qu'en matière de prévention du cancer.

Grâce aux progrès en oncologie mais aussi à la chronicité en devenir de la maladie, la vie des patients change.

Bien sûr, tout cela est synonyme d'espoir ; pour autant, les patients ont plus que jamais besoin de notre soutien. Les problèmes liés au retour au travail et des séquelles à long terme ne sont pas encore assez pris en compte et beaucoup reste à faire.

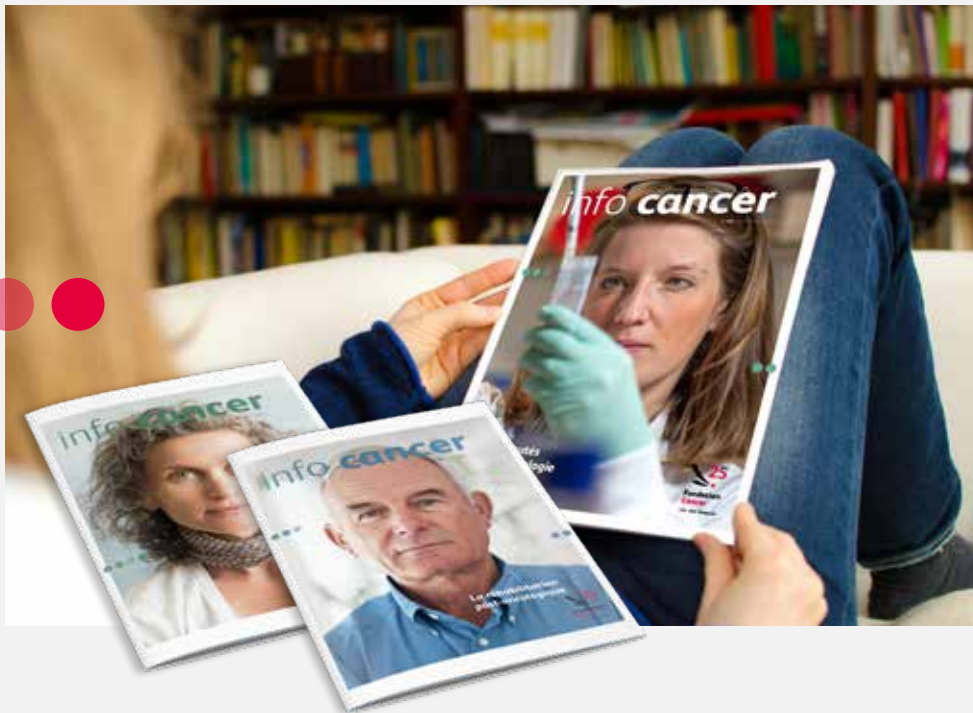
Côté prévention, le tabac et l'alcool demeurent des facteurs de risque majeurs au Luxembourg, où leur consommation est, à tort, banalisée. De nouvelles stratégies de prévention doivent être mises en place pour sensibiliser et, à terme, protéger les jeunes qui sont l'avenir du pays.

Soyez-en assuré : la Fondation Cancer est prête à relever ces défis, avec le soutien inconditionnel de ses bénévoles et ses généreux donateurs, sans qui rien de tout cela ne serait possible.

Lucienne Thommes
Directrice de la Fondation Cancer

info cancer

Le magazine trimestriel proche de ses abonnés



87 000 exemplaires
distribués
gratuitement
aux abonnés

La stratégie rédactionnelle de cette année était de montrer les nouveautés en termes de recherche et de traitement avec les thématiques suivantes : Cannabis, cannabinoïdes et cancer, réhabilitation post-oncologique et les nouveautés en cancérologie. Ce magazine est tiré à 87 000 exemplaires et distribué gratuitement aux abonnés.



Et à l'occasion de ses 25 ans, la Fondation Cancer a diffusé une édition spéciale du magazine qui avait comme sujet : **Le cancer dans 25 ans ?**

den ins!der

On parle aux jeunes



Dans le magazine *den ins!der*, les sujets ont une relation directe ou indirecte avec le cancer. Ce périodique s'adresse aux lycéens entre 12 et 16 ans. En 2019, le soleil, le cannabis et les boissons alcooliques et non-alcooliques étaient les thématiques principales. Fin 2019, ce sont 7 927 abonnés qui ont reçu *den ins!der*.

Cette édition spéciale sur l'alcool a été faite en collaboration avec une classe de lycée, une première. Elle a été diffusée à 11 500 exemplaires en septembre 2019.

Fin 2019, ce sont 7 927 abonnés
qui ont reçu *den ins!der*

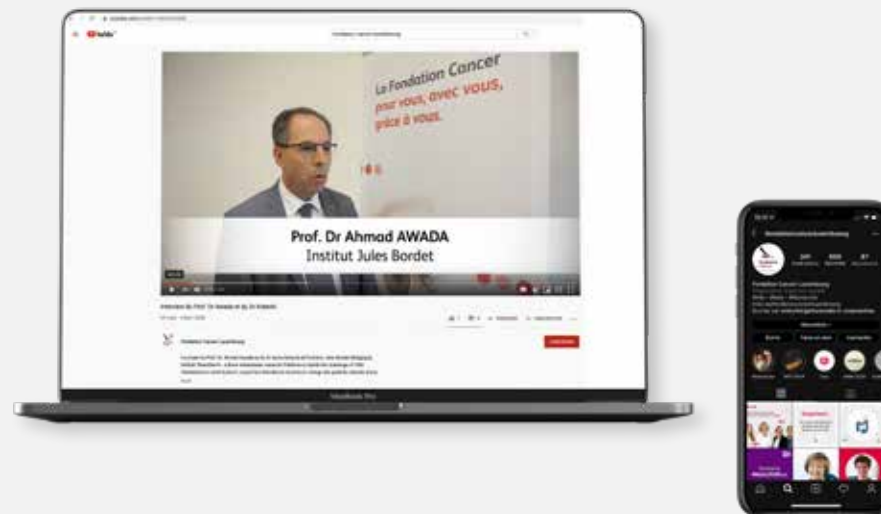
Les vidéos

La communication en ligne

You
Tube



La Fondation Cancer publie régulièrement des vidéos explicatives, des interviews des chercheurs et des témoignages de patients atteints de cancer et de leurs proches sur sa chaîne *Youtube*. En 2019, au total 22 vidéos ont été publiées.



Nos réseaux sociaux :

-  @fondationcancer
-  @relaispourelavieuluxembourg
-  @FondationCancer
-  fondationcancerluxembourg
-  Fondation Cancer Luxembourg
-  Fondation Cancer

● ● maviesanstabac.lu

Un nouveau site pour arrêter de fumer

En 2019, un nouveau site web a été publié par la Fondation Cancer : maviesanstabac.lu

Ce site a un design *100 % responsive* et son arborescence est intuitive. Le menu principal allie le parcours du fumeur souhaitant faire abstinence tabagique avec des infos sur le tabagisme et des chiffres nationaux.

Les autres sites de la Fondation Cancer

- cancer.lu
- missionnichtrauchen.lu
- relaispourlavie.lu

« ...l'entretien individuel m'a donné le petit coup de pouce qui me manquait pour me lancer et tenir bon... »

Françoise



Campagne 10 symptômes

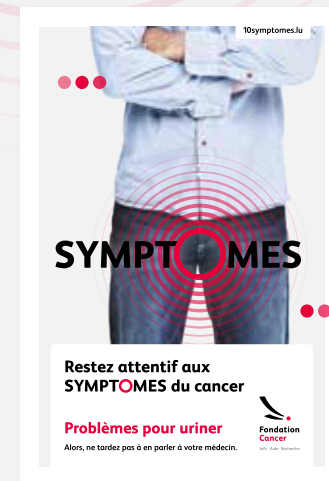
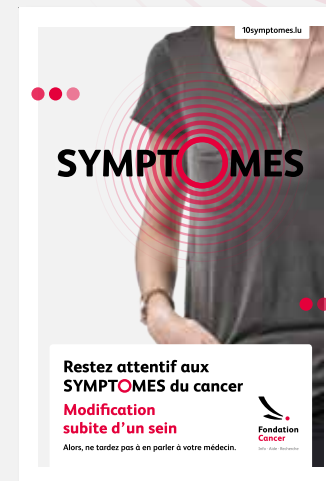


1, 2, 3, 4, 5... 10 SYMPTOMES

ou signes d'alarme de cancer qu'il serait bien de reconnaître et d'identifier.

En 2019, la Fondation Cancer a relancé sa campagne Symptômes sur *Instagram*, *Facebook* et *Youtube*. L'objectif de la campagne était de sensibiliser les résidents luxembourgeois de 25 à 65+ ans aux symptômes du cancer.

10symptomes.lu



Mission Nichtrauchen



Le 11 juin 2019, 92 classes finalistes de l'édition 2018/2019 ont été invitées pour participer à la fête finale du concours *Mission Nichtrauchen*. Ce concours pour classes non-fumeurs est un programme de prévention du tabagisme pour les plus jeunes dans les lycées.



Le principe : une classe s'engage à ne pas fumer durant six mois sous la tutelle d'un enseignant.

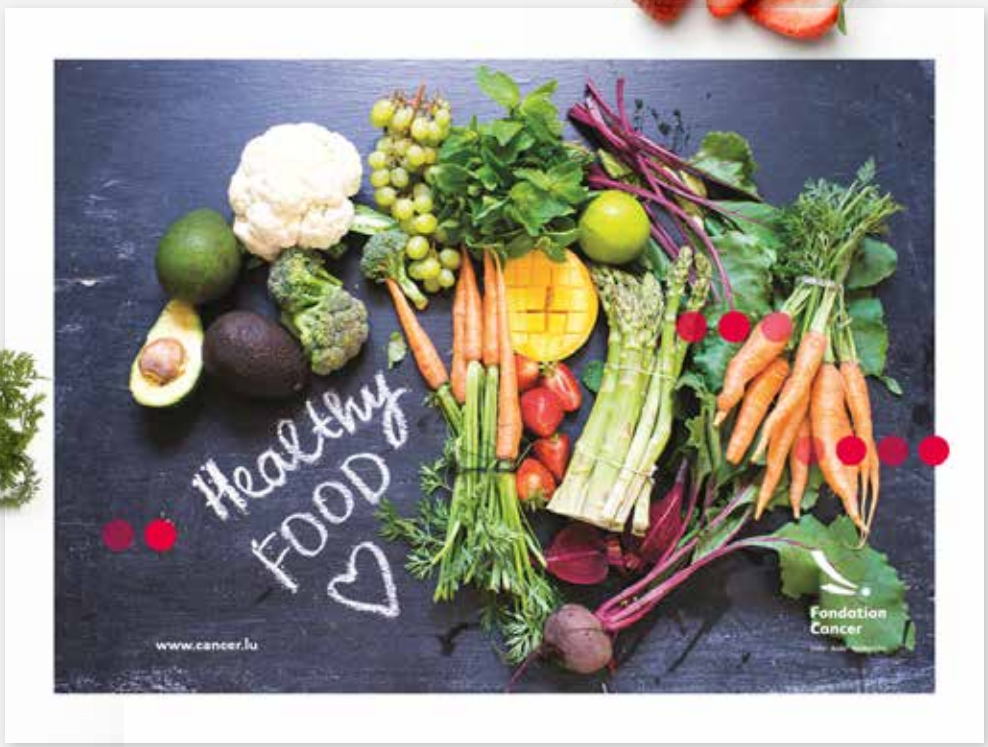
Food Lab

Manger sain et équilibré



Le *Food Lab* est une initiative de la Fondation Cancer qui s'inscrit dans le cadre de sa mission de prévention. L'objectif est de sensibiliser le grand public à des comportements alimentaires sains et équilibrés et de lutter contre le surpoids et l'obésité.

L'approche éducative du *Food Lab* se décline en huit ateliers interactifs et ludiques qui sont basés sur le principe *Learning by doing*, complétés par des installations.



8 ateliers interactifs et ludiques basés sur le principe *Learning by doing*



L'aide aux patients



L'équipe psycho-sociale

388

consultations sociales

1 472

consultations psychologiques

116

consultations d'aides financières

115

consultations esthétiques

Conseils onco-esthétiques

Des solutions professionnelles et un accompagnement



Le cancer et ses thérapies entraînent souvent un grand stress physique et psychologique chez les femmes concernées. La peau p. ex. peut subir de profonds changements, l'estime de soi peut s'en retrouver diminuée.

Les soins esthétiques spécialisés en oncologie proposent des solutions professionnelles et un accompagnement pour traverser ces changements.

Maïke Nestriepke, infirmière et esthéticienne spécialisée en oncologie, montre des astuces de maquillage et accompagne les patients pour donner à leurs visages l'aspect qu'ils souhaitent.

Une accompagnatrice montre des astuces de maquillage pour une meilleure estime de soi

Nouveaux groupes pour patients



Sophrologie

La sophrologie renvoie à un ensemble de techniques de relaxation qui a pour but de favoriser une harmonie tant physique que psychique chez la personne. En utilisant la respiration, les tensions musculaires et l'imaginaire, elle peut aider à se détendre, à mieux gérer ses émotions, à mobiliser des ressources et à améliorer sa concentration. Elle peut également contribuer à diminuer les effets secondaires liés au traitement.

Vitalité, force et relaxation avec le Pilates

Ce nouveau cours de sport vise le renforcement musculaire du corps et la pérennité de la mobilité des articulations grâce à des séances de mouvements quotidiens comprenant des éléments du Pilates et de l'entraînement fonctionnel. Le cardio est activé et renforcé. Ce cours aide les patients à être plus en forme et de se sentir plus à l'aise !



Nouvelles brochures pour patients

**Soigner son apparence
durant et après la thérapie**
Conseils et idées pour se sentir mieux dans son corps



Brochure pour patient

Fondation
Cancer
Cela. Avec. Nous.

www.cancer.fr

**Comprendre mon compte rendu
d'anatomopathologie**
Guide pour les patientes atteintes de cancer du sein



Brochure pour patientes

Fondation
Cancer
Cela. Avec. Nous.

www.cancer.fr

J'ai un cancer :
comment en parler à mon enfant ?



Brochure pour patients

Fondation
Cancer
Cela. Avec. Nous.

www.cancer.fr

Guide pratique



Brochure pour patients

Fondation
Cancer
Cela. Avec. Nous.

www.cancer.fr

Soutien à la recherche

En 2019, la Fondation Cancer a soutenu six nouveaux projets de recherche.

Projet de recherche du Dr Christine Desmedt (KU Leuven)

Unravelling biology and refining treatment strategies in overweight and obese breast cancer patients.

Le soutien financier est de **660 000 €**

Projet de recherche du Dr Clement Thomas (LIH)

Overcoming tumour immune evasion by targeting the actin response.

Le soutien financier est de **470 177 €**

Projet de recherche du Prof. S. Niclou PhD/Virginie Neirinckx PhD (LIH)

Soluble LRIG1 for pan-Receptor Tyrosine Kinase targeting in glioblastoma.

Le soutien financier est de **138 000 €**

Projet de recherche du Dr Bassam Janji PhD (FNR/LIH)

Improving T-cell and Macrophage Immune checkpoint blockades, combining autophagy inhibitors.

Le soutien financier est de **213 000 €**

Projet de recherche du Prof. Ahmad Awada et Dr N. Kotecki (IJB)

BrainStorm: a Brain metastases research Platform to tackle the challenge of CNS metastases in solid tumors.

Le soutien financier est de **800 000 €**

Projet de recherche du Prof. Dr Martine Piccart (BIG)

The AURORA Program: Aiming to Understand the Molecular Aberrations in Metastatic Breast Cancer.

Le soutien financier est de **1 026 000 €**



Virginie Neirinckx

La Fondation Cancer accueille l'ECL

26-29 novembre 2019

Les membres de l'ECL, *Association of European Cancer Leagues*, et des experts venant de 26 pays de la Région européenne de l'OMS se sont rassemblés pour examiner les avancées et les défis à venir de la recherche sur le cancer et de la prévention en Europe.

En 2019, le congrès de l'ECL a été accueilli par la Fondation Cancer Luxembourg dans le cadre des célébrations de son 25^e anniversaire aux services de la communauté et des patients du Luxembourg.

Des experts venant de 26 pays de la Région européenne de l'OMS se sont rassemblés pour examiner les avancées et les défis à venir



La Fondation Cancer fête ses 25 ans



A l'occasion de ses 25 ans, la Fondation Cancer a convié près de 200 invités d'honneur à sa séance académique *The digital future of cancer care*. Avenir digital de la prise en charge du cancer, distribution en avant-première de l'édition spéciale 25 ans de l'*info cancer* et changement de présidence : c'est en substance les grands points qui ont marqué cette séance académique.

200 invités d'honneur
à la séance académique
*The digital future of
cancer care*



Relais pour la Vie 2019



Cette année, à l'occasion des 25 ans de la Fondation Cancer, le *Relais pour la Vie* avait une durée de **25 heures**.



Les bénévoles

Une force intarissable



De plus en plus nombreux, les bénévoles sont toujours là pour animer avec nous les différentes actions – *FoodLab*, *Mission Nichtrauchen*, *Relais pour la Vie*, ...

En 2019, 27 personnes ont suivi et réussi la formation en tant que nouveaux bénévoles.

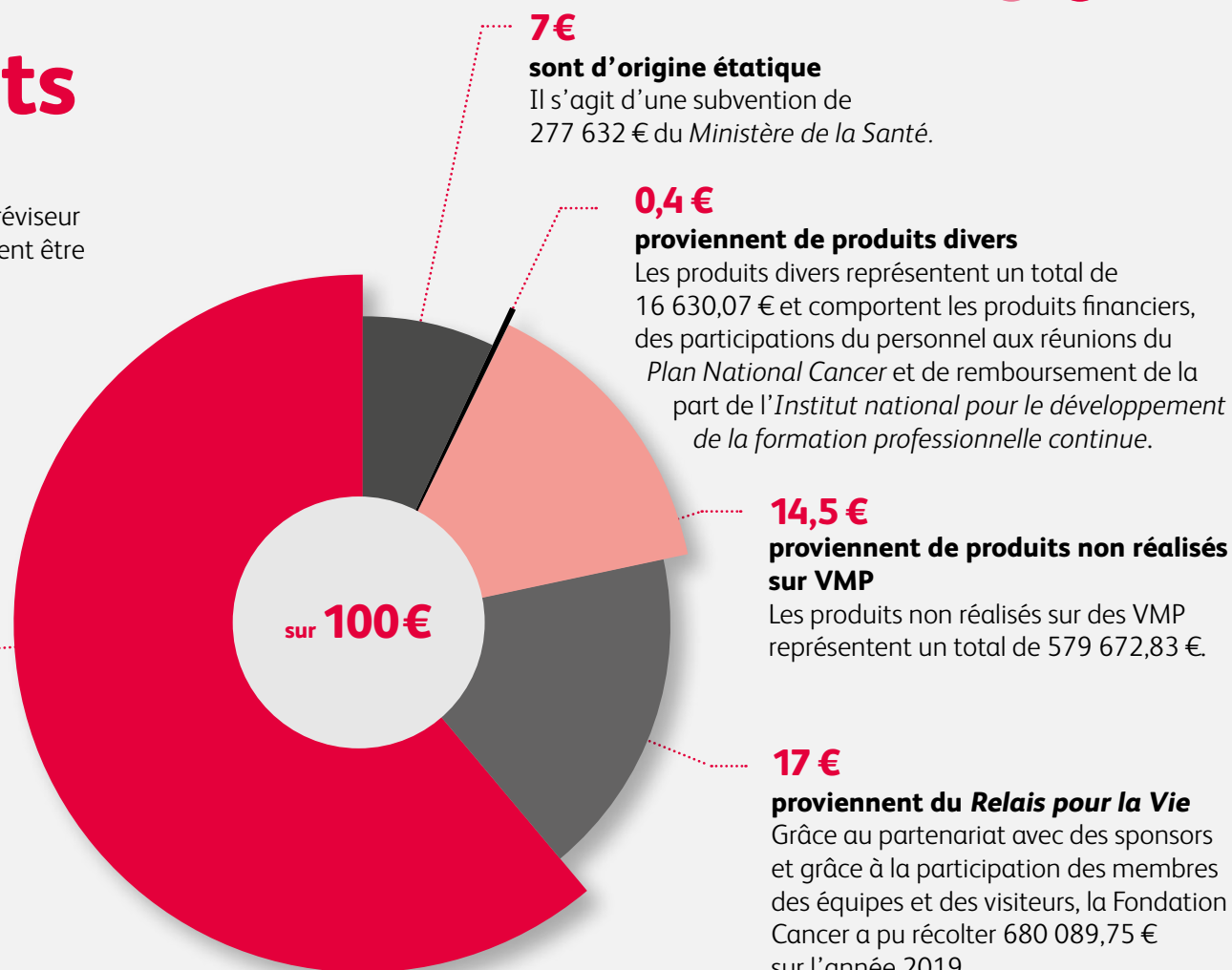
Moins visibles aux yeux du grand public, les bénévoles patients accompagnent les patients lors de leur(s) séjours à l'hôpital pour leur apporter soutien et compagnie. On peut donc compter 37 bénévoles fin 2019, qui sont toujours aux côtés des patients.

Finances

Les produits

Les comptes annuels et le rapport du réviseur d'entreprises agréé (BDO Audit) peuvent être consultés sur www.lbr.lu.

61,1 €
sont d'origine privée (dons et legs)
 Les fonds d'origine privée perçus en 2019 s'élèvent à 2 444 133,96 €. Il s'agit de dons privés pour 2 100 372,23 €, de dons de clubs ou entreprises pour 108 511,96 € et de legs pour 235 249,77 €.



7 €
sont d'origine étatique
 Il s'agit d'une subvention de 277 632 € du *Ministère de la Santé*.

0,4 €
proviennent de produits divers
 Les produits divers représentent un total de 16 630,07 € et comportent les produits financiers, des participations du personnel aux réunions du *Plan National Cancer* et de remboursement de la part de l'*Institut national pour le développement de la formation professionnelle continue*.

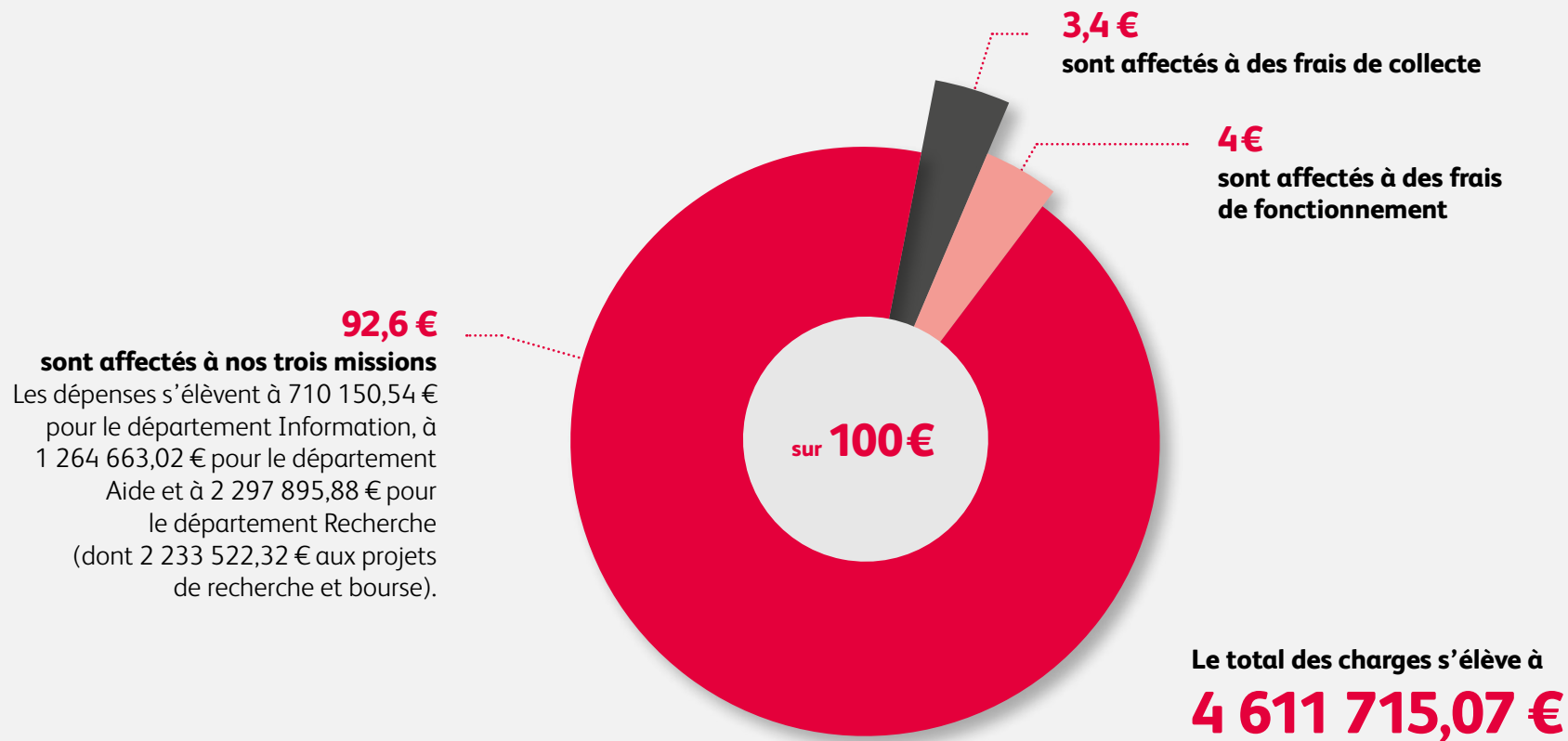
14,5 €
proviennent de produits non réalisés sur VMP
 Les produits non réalisés sur des VMP représentent un total de 579 672,83 €.

17 €
proviennent du Relais pour la Vie
 Grâce au partenariat avec des sponsors et grâce à la participation des membres des équipes et des visiteurs, la Fondation Cancer a pu récolter 680 089,75 € sur l'année 2019.

Le total des produits s'élève à
3 998 158,61 €

Finances

Les charges



L'équipe de la Fondation Cancer



Toutes les initiatives et actions présentées dans ce rapport annuel ont un point en commun : elles dépendent du soutien généreux de nos donateurs !

**A nos donateurs
A nos bénévoles
A nos sympathisants
A nos partenaires**

Un très grand Merci




La Fondation Cancer,
pour vous, avec vous, grâce à vous.


209, route d'Arlon
L-1150 Luxembourg

T 45 30 331
E fondation@cancer.lu

www.cancer.lu


 @fondationcancer

 @relaispourlavieuluxembourg

 [fondationcancerluxembourg](https://www.instagram.com/fondationcancerluxembourg)

 @FondationCancer

 Fondation Cancer

 Fondation Cancer Luxembourg



**Fondation
Cancer**

Info · Aide · Recherche