

Rapport d'activité



**Fondation
Cancer**

Info · Aide · Recherche

2010



www.cancer.lu

**A TOUS NOS DONATEURS,
A TOUS NOS BÉNÉVOLES,
A TOUS NOS SYMPATHISANTS,
A TOUS CEUX QUI NOUS SOUTIENNENT OU
COLLABORENT AVEC NOUS,**

UN GRAND MERCI !



A handwritten signature in black ink. The signature reads 'Marie-Paule Prost' in a cursive script. The first name 'Marie' is written in a larger, more prominent hand, followed by 'Paule' and 'Prost'.

Marie-Paule PROST-HEINISCH,
Directeur
Luxembourg, juillet 2011

RAPPORT D'ACTIVITÉ 2010

INTRODUCTION

I. L'INFORMATION

- 1. Les publications** **p. 4**
 - 1a. Le périodique « Info-Cancer »
 - 1b. Le périodique « Den Insider »
 - 1c. Les brochures pour patients
 - 1d. Les sites internet
 - 1e. Les Newsletters électroniques
 - 1f. Autre matériel

- 2. Les conférences** **p. 14**
 - 2a. Les conférences organisées par la FC
 - 2b. Les conférences tenues par la FC

- 3. Les services** **p. 17**
 - 3a. La gestion du tabagisme en entreprises
 - 3b. Le service Tabac-Stop
 - 3c. Les stands d'information et expositions
 - 3d. Les ateliers et formations

- 4. Le concours pour classes non-fumeurs :** **p. 20**
« Mission Nichtrauchen »
 - 4a. Buts, concepts et organisateurs
 - 4b. Déroulement du concours
 - 4c. Les publications du concours
 - 4d. La fête finale et les classes gagnantes
 - 4e. Bilan des 12 éditions
 - 4f. Concours « Mission Nichtrauchen Kreativ »

- 5. Autres campagnes et actions** **p. 28**
 - 5a. Sensibilisation dans l'enseignement primaire
 - 5b. Course-Santé « Bike, jog or walk »

- 6. Lobbying** **p. 30**
 - 6a. Vers une interdiction de fumer dans les cafés et discos
 - 6b. Evaluation de la loi du 11 août 2006

II. RELAIS POUR LA VIE

- 1. Buts et concepts** p. 32
- 2. Partenaires, bénévoles et équipes** p. 35
 - 2a. Les partenaires
 - 2b. Les bénévoles
 - 2c. Les équipes
- 3. Le week-end des 6 et 7 mars** p. 38
 - 3a. Le relais des équipes
 - 3b. Une journée d'information
 - 3c. Les rendez-vous de solidarité
 - 3d. Les animations et ateliers
- 4. Les trophées et le bilan** p. 42

III. L'AIDE AUX PATIENTS

- 1. Le service Info-Cancer** p. 45
- 2. Les consultations psychologiques** p. 45
- 3. Les consultations sociales et pratiques** p. 46
- 4. Les groupes pour patients** p. 48
- 5. Le réseau de bénévoles** p. 50
- 6. Life-Boxes** p. 51

IV. LA RECHERCHE

- 1. Le soutien financier de la recherche** p. 52
- 2. Les enquêtes** p. 54

V. DIVERS

1. Finances et Fundraising	p. 55
1a. Code de bonne conduite des organismes faisant appel à la générosité du public	
1b. Audit de la FC	
1c. Evénements au profit de la FC et remises de chèque	
2. Memberships	p. 57
3. Organigrammes	p. 58
4. Le bénévolat	p. 61
4a. Buts et types de bénévolat	
4b. Bénévolat administratif	
4c. Bénévolat pour le Relais pour la Vie	
4d. Bénévolat pour aider les patients	
<i>Annexe 1 : Conseil d'administration et collaborateurs</i>	<i>p. 65</i>
<i>Annexe 2 : Bilan financier 2010</i>	<i>p. 66</i>
<i>Annexe 3 : Code de bonne conduite des organismes faisant appel à la générosité du public</i>	<i>p. 69</i>

INTRODUCTION

RAISONS D'ÊTRE DE LA FONDATION CANCER

Comme son nom l'indique et comme on peut le lire dans les statuts de la Fondation Cancer, «*La Fondation a pour objet l'information sur la prévention et la lutte contre le cancer ainsi que l'encouragement par tous moyens de toutes initiatives, recherches scientifiques ou campagnes d'information s'inscrivant dans un sens large dans la lutte contre le cancer*».

Concrètement, les objectifs de la Fondation Cancer sont d'une part la diminution de la morbidité et de la mortalité des cancers au Luxembourg, d'autre part l'amélioration de la qualité de vie des patients atteints de cancer.

Ses trois tâches principales sont :

- L'**information** sur les cancers
- L'**aide aux malades** atteints de cancer
- Le **soutien de la recherche** contre le cancer

Pour réaliser ces tâches, la Fondation Cancer finance des projets de recherche, informe le public et les patients, réalise de nombreuses actions et offre divers services, sur une **base médico-scientifique**.

I. L'INFORMATION

** Notre société a plus l'habitude de la médecine curative que de la médecine préventive. Ceci dit, on sait aujourd'hui que près de la moitié des cas de cancers pourraient être évités, si les gens adoptaient un mode de vie plus sain.*

*La **prévention** est au cœur des actions du département d'information de la Fondation Cancer : promouvoir des modes de vie sains, fournir aux gens une **information de qualité** qui les aidera à réduire leur risque personnel de cancer et influencer les décideurs, tels sont les tâches journalières du département d'information.*

L'information concerne essentiellement le tabagisme, une alimentation saine, l'activité physique, l'obésité et le dépistage et est faite via les périodiques, les Newsletters, les sites web, les communiqués de presse et les conférences de la Fondation Cancer

La priorité reste la lutte contre le tabagisme, puisque le tabac est responsable d'environ 30% des décès par cancer en Europe.

Au Luxembourg, depuis ses débuts, la Fondation Cancer a été un des pionniers de la lutte antitabac. Depuis 1994, la Fondation Cancer a aidé des centaines de fumeurs à s'arrêter et a informé des milliers de jeunes par ses actions, ses campagnes et ses publications sur les dangers du tabagisme : elle continue dans cette lignée.

** La plupart des services du département d'information ont pour but que les gens adoptent de meilleures habitudes de vie en ce qui a trait à leur santé. Mais sur le plan collectif, la Fondation Cancer se doit aussi d'exercer des pressions pour obtenir un environnement sain pour les résidents du Luxembourg et pour faciliter ces choix santé. Le **lobbying** auprès de décideurs politiques joue un rôle non négligeable dans la prévention de nombreux cancers, ce dont la Fondation est consciente et s'efforce d'agir dans ce sens.*

** Dans le cadre de l'**information pour les patients**, une information médicale de qualité est importante pour atténuer la peur de l'imprécision et de l'incertitude pour le patient; de plus, des informations psycho-sociales pertinentes et pragmatiques l'aident à mieux vivre avec sa maladie. Ceci se fait grâce aux diverses publications pour patients, aux sites web et aux conférences de la Fondation Cancer.*

1. LES PUBLICATIONS

1a. LE PÉRIODIQUE « INFO-CANCER »

Le **périodique Info-Cancer** de la Fondation Cancer paraît **4 fois par an** et est entièrement réalisé par la Fondation Cancer. Les articles sont rédigés soit par la Fondation Cancer, soit par des professionnels de santé du Luxembourg ou par des organisations européennes similaires. Les articles sont en français et/ou en allemand.

Info-Cancer s'adresse aussi bien au **grand public** (information sur la prévention et la détection des cancers), aux **patients** et à leurs proches (articles et conseils sur la vie quotidienne avec un cancer) qu'aux **donateurs** (rapport permanent des actions réalisées, etc).

Le périodique Info-Cancer est **gratuit** et est **envoyé tous les 3 mois**. Fin 2010, Info-Cancer a été envoyé à **85.965 abonnés**.

31% de la population lit Info-Cancer.

Les anciennes éditions d'Info-Cancer sont **téléchargeables** à partir du n° 40 sur le site web de la Fondation Cancer.

En 2010, 4 numéros comprenant chacun 32 pages ont été réalisés.



▪ **n° 60**

Sujets traités : Dossier Krebsforschung – Für ein komplettes Rauchverbot in Cafés und Diskotheken/ Pour une interdiction totale de fumer dans les cafés et discothèques – Poster 'Be smart, don't start' - Quelles questions poser à son médecin en cas de cancer ? – Testez vos connaissances – Relais pour la Vie 2010

▪ **n° 61**

Sujets traités : Brochure/ Broschüre Life-Boxes – Dépistage du cancer colorectal/ Darmkrebsfrüherkennung – Bronzage artificiel/ Künstliche Sonne – La règle de l'ABCD peut vous sauver la vie - Les habitudes tabagiques au Luxembourg en 2009 – Les chiffres du cancer au Luxembourg – Cancer et dépression - Relais pour la Vie : un formidable élan de solidarité

▪ **n° 62**

Sujets traités : Dossier : Cancer et environnement/ Umwelt und Krebs – 10 Jahre «'Den Insider' – Wettbewerb Mission Nichtraucher – L'euthanasie et l'assistance au suicide – Nos services pour patients

▪ **n° 63**

Sujets traités : Opinions et comportements des jeunes au Luxembourg face au tabagisme/ Jugend und Rauchen in Luxemburg – Wettbewerb 10 Jahre 'Den Insider' – Qui donne et pourquoi ? – 6 bonnes raisons pour nous soutenir - Relais pour la Vie 2011 – Recherche : les microARNs – Erfahrungsbericht Darmkrebs – Unsere Angebote für Patienten

1b. LE PÉRIODIQUE « DEN INSIDER »

Le périodique 'Den Insider' paraît **4 fois par an** et s'adresse surtout aux lycéens. Il est entièrement conçu et rédigé par le département d'information de la Fondation Cancer. Une grande importance est donnée à l'approche graphique, au contenu et au style de langage, car il est primordial de trouver quelque chose qui plaise aux adolescents.

Concernant **le contenu**, les sujets ont évidemment **une relation directe ou indirecte avec le cancer**. C'est pourquoi on traite divers sujets comme l'alcool, l'alimentation, le tabagisme, la pression de groupe, le sport, le bien-être, etc. Il faut souligner qu'une grande importance est donnée à la qualité et l'approche scientifique des informations.

En 2010, **4 numéros "Den Insider"** ont été réalisés :



- n° 41: « Krebs- Mehr wissen, weniger Angst »
- n° 42: « Feel good ?! »
- n° 43: « Mit Insider-Wissen gewinnen !»
- n° 44 : « What's up in Luxembourg ? »

Le périodique 'Den Insider' est rédigé **en allemand** et est envoyé **gratuitement tous les 3 mois** aux abonnés. Fin 2010, ce sont près de **16.000 personnes** qui ont reçu gratuitement ce périodique.

Depuis 2010, toutes les anciennes éditions du « Den Insider » sont **téléchargeables** sur le site web de la Fondation Cancer.

Concours pour le 10^{ème} anniversaire 'Den Insider'

En octobre, la Fondation Cancer avait lancé un concours à l'occasion des 10 ans d'existence de son magazine pour jeunes « Den Insider ». Le concours s'adressait aux jeunes âgés de 12 à 18 ans. Grâce à la participation des directions de lycées, le n° 43 du magazine a pu être distribué dans tous les lycées du pays.

Ce numéro comprenait 42 questions se référant aux 42 numéros du magazine parus durant ces 10 années. Ces questions concernaient divers aspects liés au cancer : non seulement la prévention avec l'alimentation saine, le tabagisme, l'alcool, l'activité physique et le soleil, mais aussi les chiffres du cancer, le tabou du cancer et le deuil. Il s'agissait de bien relire tous ces numéros.

Finalement, 523 jeunes y ont répondu. La tâche n'étant pas aisée, ils n'ont été que 14 à répondre correctement à toutes les questions. Un tirage au sort a désigné la gagnante, Manon Muller de Mertzig, qui a remporté un iPad.

1c. LES BROCHURES POUR PATIENTS

Face aux angoisses ou méconnaissances du patient, la Fondation Cancer veut offrir une **information de qualité** pour atténuer la peur de l'imprécision et des incertitudes.

Depuis 2001, la Fondation Cancer édite régulièrement des brochures destinées aux personnes concernées par le cancer (proches ou patients). Ces brochures donnent des informations aussi bien médicales que psycho-sociales.

Certaines brochures ont été adaptées, d'autres ont été entièrement rédigées par la Fondation Cancer. Elles existent généralement en allemand et en français, parfois aussi en portugais.

- * En 2010, la Fondation Cancer a réalisé une **nouvelle brochure** :
**« Life-Boxes. Krebs: Erfahrungen, die Mut machen /
Comment faire face au cancer »**



La brochure Life-Boxes raconte comment des patients atteints de cancer ont surmonté, chacun à sa manière, une crise existentielle, en l'occurrence celle d'avoir affronté le diagnostic du cancer, les traitements et tout ce qui s'ensuit.

C'est l'histoire d'hommes et de femmes qui nous racontent ce qui les a aidés durant leur maladie, comment ils ont réussi à surmonter cette crise et ce qui leur a redonné la joie de vivre. Chacun a développé ses propres stratégies. Chacun a laissé sa créativité s'exprimer via une Life-Box.

Cette brochure de 68 pages a été entièrement réalisée par le département d'information.

Elle a été envoyée aux oncologues, aux services d'oncologie et à toute personne intéressée.

* En 2010, d'autres **brochures** étaient encore **disponibles** :

- « La Chimiothérapie » (version française ou allemande)
- « La Radiothérapie » (version française)
- « Quand manger devient difficile » (version française ou allemande)
- « Esthétique et cancer » (version française ou allemande)
- « Mieux vivre sa maladie » (version française ou allemande)
- « J'ai un cancer: Comment en parler à mon enfant? » (version française, allemande ou portugaise)

* Seules les brochures rédigées entièrement par nos services (Guide pratique pour les patients atteints de cancer, Mieux vivre sa maladie, Comment en parler à mon enfant et Life-Boxes) sont **téléchargeables sur notre site www.cancer.lu** et ceci pour des raisons de copyright.

1d. LES SITES INTERNET

Le site www.cancer.lu ou www.krebs.lu existe depuis février 2000.

Depuis 2008, il existe 3 sites distincts :

www.cancer.lu, www.info-tabac.lu et www.relaispourelavie.lu

Seul le site www.cancer.lu (www.krebs.lu) est bilingue (français/allemand), les 2 autres sont uniquement en français.

- Le site www.cancer.lu ou www.krebs.lu informe les personnes intéressées à en savoir plus sur la Fondation (missions, services, actions, publications), sur la prévention des cancers ou sur la maladie elle-même. Il indique des sites fiables pour la recherche d'informations médicales sur les cancers. Les périodiques Info-Cancer sont téléchargeables depuis le N°40 (février 2005), les périodiques « Den Insider » le sont tous depuis cette année.
- Le site www.info-tabac.lu informe les fumeurs qui veulent s'arrêter, les acteurs de prévention, les personnes intéressées au tabagisme, qu'elles soient fumeuses ou non, sur différents aspects du tabagisme (santé, économie, législation, actions, etc).
- Le site www.relaispourelavie.lu informe les personnes intéressées sur la grande manifestation de solidarité « Relais pour la Vie » qui a lieu une fois par an.

En 2010, on a compté **41.223 visiteurs différents** et **161.829 pages** ont été lues.

BILAN 2010	VISITEURS DIFFERENTS	VISITES	PAGES VUES
www.cancer.lu	15.458	26.622	77.794
www.info-tabac.lu	13.747	15.257	30.299
www.relaispouurlavie.lu	12.018	17.535	53.736
TOTAL	41.223	59.414	161.829

FACEBOOK



Depuis 2008, suite à l'engouement du public pour Facebook, la Fondation Cancer y est présente et publie régulièrement des News ou des invitations sur son mur.

Adresse pour rejoindre la Fondation Cancer :

<http://www.facebook.com/home.php#!/fondationcancer>

1e. LES NEWSLETTERS ÉLECTRONIQUES



NEWSLETTER TABAC

Pour garder le tabagisme à l'ordre du jour, la Fondation Cancer propose régulièrement depuis 2006 une '**Newsletter Tabac**' sous forme électronique. Des informations nationales et internationales y sont données sur le tabagisme. Elle est rédigée entièrement par le département d'information et est traduite en 2 langues (français et allemand).

Fin 2010, elle a été envoyée à **1.548 personnes**.



NEWSLETTER FONDATION

Depuis décembre 2006, la Fondation Cancer propose à toute personne intéressée par le cancer ou les activités de la Fondation (grand public, personne concernée ou professionnel de santé) de s'abonner à la '**Newsletter Fondation**'.

Fin 2010, elle a été envoyée à **2.447 personnes**.

On peut s'abonner aux Newsletters sur le site www.cancer.lu.

Toutes les Newsletters (parues depuis janvier 2008) peuvent être consultées sur les sites www.cancer.lu et www.info-tabac.lu.

1.f. AUTRE MATÉRIEL

AFFICHE « SHISHA »

Fumer la shisha est devenu malheureusement un phénomène à la mode chez les jeunes qui ne se rendent pas vraiment compte de la nocivité du produit. Non seulement la fumée de la shisha est tout aussi cancérigène que la fumée de la cigarette, mais c'est aussi un premier pas vers la dépendance à la nicotine. Il est crucial de rendre les adolescents attentifs à ce problème et de leur fournir les arguments nécessaires pour dire non à la tentation.

Voilà pourquoi, une nouvelle affiche « **Shisha** » a été réalisée par la Fondation Cancer. L'affiche a été réalisée en 2 langues (français et allemand), en format (DIN A3).

L'affiche a été envoyée en septembre à **234 organismes** (maisons de jeunes, clubs de jeunes, etc).



2. LES CONFÉRENCES

2a. LES CONFÉRENCES ORGANISÉES PAR LA FONDATION CANCER

Régulièrement, la Fondation Cancer organise l'une ou l'autre **conférence pour le grand public ou soirée pour patients** au cours desquelles les aspects médicaux, psychologiques ou sociaux de la maladie sont abordés.

* En début d'année, pour informer le public sur les nouvelles lois concernant les droits de personnes atteintes d'affections graves et incurables, la Fondation Cancer a organisé 2 conférences (l'une en luxembourgeois, l'autre en français) en collaboration avec Omega 90.

« COMMENT RÉGLER MA FIN DE VIE ? »

• **Wéi reguléieren eis d'endegeschtaf an d'endegeschtaf ma fin de vie an d'endegeschtaf ma fin de vie?**

• **Wéi reguléieren eis d'endegeschtaf an d'endegeschtaf ma fin de vie an d'endegeschtaf ma fin de vie?**

Samsdi, le 6. Février 2010
de 10h30 à 12h30

Maison de la Ville de Luxembourg / Grand Hotel de la Ville

SEANCE SUPPLEMENTAIRE
jeudi 6. Janvier 2010 de 19h00 à 21h00

- « **Wéi reguléieren ech mäi Liewensenn ?** » (16 janvier)

- « **Comment régler ma fin de vie ?** » (6 février)

Les orateurs étaient Marie-France Liefgen (loi sur les soins palliatifs et directive anticipée) et le Dr Carlo Bock (loi sur l'euthanasie et dispositions en fin de vie).

Un panel d'experts était aussi présent pour la discussion après les 2 présentations (Mill Majerus, Paul Kremer, Albert Rodesch, Marie-Paule Prost et Roland Kolber). Le public a posé de nombreuses questions et soulevé divers problèmes.

* Une autre conférence pour informer le grand public sur la recherche a été organisée en automne avec pour oratrice le Pr Evelyne Friederich :

**« Chaque cancer est unique –
vers des traitements personnalisés » (19 octobre)**

* La Fondation Cancer organise aussi des **soirées pour patients**. Il s'agit de conférences **s'adressant aux patients atteints de cancer et à leurs proches**, qui sont tenues par un expert dans un cadre plus familial et intime permettant de mieux pouvoir poser des questions.

En 2010, 3 soirées pour patients ont eu lieu:

- **« Die Kinder von krebsbetroffenen Eltern»** par Claudia Mück
- **« Die Seele braucht länger – Psychoonkologie in der Nachsorge»** par Barbara Strehler
- **« Die ersten Wochen danach – Was hilft nach dem Diagnoseschock Krebs?»** par Barbara Strehler

2b. LES CONFÉRENCES TENUES PAR LA FONDATION CANCER

La Fondation Cancer est aussi régulièrement sollicitée par des écoles, entreprises ou autres organismes **pour collaborer ou participer à des conférences.**

En 2010, la Fondation Cancer a répondu positivement pour :

- une conférence « Die Entlassung aus dem Spital steht bevor : Was kann ich dem Krebspatienten mit auf den Weg geben ? » lors du Salon National pour Professions de Santé de l'ANIL
- deux conférences « Code Européen contre le Cancer » pour Novelis/Dudelange
- une conférence sur l'arrêt tabagique auprès de l'entreprise Rénovation Bettendorf
- une conférence « Fin de Vie » pour la Fédération des Artisans
- une conférence « Breast cancer » pour l'American Women's Club

3. LES SERVICES

3a. LA GESTION DU TABAGISME EN ENTREPRISES

Depuis l'existence de la loi du 11 août 2006, les entreprises sont obligées de protéger les non-fumeurs et demandent souvent conseil auprès de la Fondation Cancer. En effet, la Fondation Cancer propose son service de consultance et ses divers modules qui vont de l'analyse de la situation à la formation de multiplicateurs en passant par la tenue d'une conférence ou d'un séminaire de sevrage tabagique.

* En 2010, **les entreprises suivantes** ont pris contact et demandé l'aide du service Gestion du Tabagisme en Entreprise :

ArcelorMittal / Cactus / CFL Cargo / Guardian/ Imprimerie Linden /
J.P. Morgan / Objectif Plein Emploi / Recylux / Rénovation
Bettendorf/ Ville de Luxembourg

3b. LE SERVICE TABAC-STOP

Un collaborateur formé répond au téléphone pour

- sensibiliser et informer sur les bienfaits de l'arrêt tabagique
- indiquer les différentes méthodes d'arrêt existantes
- conseiller selon la personnalité du fumeur (tests de motivation + dépendance, etc.)
- envoyer du matériel de sensibilisation (brochure, affiche, etc.)

En 2010, le service Tabac-Stop a pu enregistrer 53 appels.

3c. LES STANDS D'INFORMATION ET EXPOSITIONS

Régulièrement, des professionnels de santé, des écoles ou des organismes font appel à la Fondation Cancer pour tenir un stand ou montrer une de ses expositions.

La Fondation Cancer a tenu un **stand de la Fondation Cancer** (publications, etc) :

- lors du 'Gesondheetsweekend' à Schoos
- lors du 'EIB Partner Event' à la BEI
- lors de l' 'Informatiounsdaag 50+' du Club Haus beim Kiosk de Schiffflange

La Fondation Cancer a montré **l'exposition 'Life-Boxes'** :

- au Lycée Technique pour Professions de Santé
- lors de la 'Journée 60+' de la Ville de Luxembourg au Konviktsgaard
- lors de la semaine santé d'Arcelor

La Fondation Cancer a montré **l'exposition 'Echec au cancer'** :

- lors du 'Gesondheetsweekend' à Schoos
- lors de la semaine santé d'Arcelor

La Fondation Cancer a tenu un **stand d'information sur la shisha** :

- à la Maison des Jeunes de Neudorf
- au Campus scolaire Geeseknäppchen

La Fondation Cancer a tenu un **stand d'information « Info-Tabac »** (avec mesure du CO) auprès des entreprises suivantes :

JP Morgan / Cactus (Belle Étoile) / Objectif Plein Emploi / Hôpital de Kirchberg / Guardian Bascharage / CFL Cargo Bettembourg-Pétange / CFL Cargo Bettembourg-Belval / Guardian Dudelange

La Fondation Cancer a montré l'exposition 'Tout sur le Tabac' dans les entreprises et établissements suivants :

Arcelor / Domaine Thermal / CFL Cargo / CIPA Howald / Cactus (Belle Étoile) / Ecole Européenne / Guardian / Hôpital de Kirchberg / J.P. Morgan / Objectif Plein Emploi

3d. LES ATELIERS ET FORMATIONS

La Fondation Cancer a animé des ateliers « Tabac » :

- « Be strong – feel good » lors d'une campagne à l'Athénée de Luxembourg à Luxembourg
- lors d'une campagne « anti-tabac » de la Maison des Jeunes Neudorf
- lors d'une journée Santé organisée par ArcelorMittal à Rodange

La Fondation Cancer a participé aux tables-rondes suivantes :

- « Suchtpräventioun bei Jugendlechen » organisée par la Croix-Rouge de la Jeunesse – Maisons des Jeunes à Kopstal
- « Comment résister à l'industrie du tabac » organisée par le Lycée Technique du Centre

La Fondation Cancer a organisé **une formation** « Raucht mein Jugendlicher? » auprès de la Croix-Rouge de la Jeunesse et auprès de la Ville de Luxembourg – Service des Sports.

4. LE CONCOURS POUR CLASSES

NON-FUMEURS : « MISSION NICHTRAUCHEN »

4a. BUTS, CONCEPTS ET ORGANISATEURS

Initié en 1989 par la Finlande, le concours européen pour classes non-fumeurs « Smokefree Class Competition » est un programme de prévention du tabagisme pour les jeunes lycéens. Chaque année, une vingtaine de pays organisent le concours "Smokefree Class Competition", sous différentes appellations :

"Classes Non Fumeurs" en France, "Be smart - don't start" en Allemagne et en Autriche, "Expérience non-fumeur" en Suisse, "Mission Nichtrauchen" au Luxembourg, etc.

Le principe : une **classe s'engage à ne pas fumer durant 6 mois** sous la tutelle d'un enseignant.

Les buts du concours sont :

1. empêcher les jeunes non-fumeurs à commencer de fumer
2. arrêter le plus vite possible la consommation de cigarettes chez les élèves fumeurs afin qu'ils ne deviennent pas des fumeurs réguliers.
3. retarder l'âge du début du tabagisme (plus on commence tôt, plus la dépendance s'installe rapidement et plus intensément → plus difficile à arrêter / plus les effets sur la santé sont grands à l'âge adulte)

L'intérêt essentiel de cette action est **que le tabagisme reste à l'ordre du jour** pendant 6 mois pour les jeunes de la tranche d'âge où le risque de devenir fumeur est très grand. Une des forces du concours est la dynamique de groupe et la pression (positive) de groupe qui va s'installer dans la classe. Toute la classe va jouer le jeu pour ne pas être éliminée.

Chaque pays adapte et réalise ce concours selon ses désirs et capacités, voire affinités nationales (campagnes, prix, publications).

Au Luxembourg, le concours « Mission Nichtrauchen » s'adresse aux classes d'élèves de 12 à 16 ans et a lieu chaque année depuis 1999 grâce à l'engagement de la Fondation Cancer qui réalise la conception et le suivi du concours au Luxembourg. Le matériel utilisé pour cette campagne est entièrement imaginé, réalisé et produit par la Fondation Cancer.

La Fondation Cancer prend aussi en charge toute la gestion, l'organisation, le suivi et le financement du concours, à l'exception de 3 premiers prix financés par le SCRIPT du Ministère de l'Education Nationale et la Formation Professionnelle et le groupe Utopia SA.

4b. DÉROULEMENT DU CONCOURS

L'**enseignant joue un rôle-clef**, car c'est lui qui motive, inscrit la classe et en assure le suivi !

En résumé : Chaque semaine, l'enseignant demande l'état tabagique de la classe (anonymement ou non, c'est à la classe de choisir).

Il n'y a pas de contrôle, le tout est basé sur le fair-play et l'honnêteté. Pour rester réaliste, une limite de 10% de fumeurs est tolérée. Si plus de 10% fume, la classe est éliminée. Sinon, elle continue sa participation.

Si la classe relève le défi durant 6 mois, elle est invitée à une fête à la Place d'Armes (autour du 31 mai, journée mondiale sans tabac de l'OMS) avec rallye pédestre et animations et tirage au sort des gagnants. Elle peut être tirée au sort pour les 3 premiers prix.

Description :

Les enseignants jouent un rôle essentiel dans la participation au concours.

Car c'est l'enseignant qui doit s'y intéresser et inscrire sa classe : c'est lui qui reçoit le **dépliant d'inscription** et qui peut inscrire sa classe. Pour cela, il va expliquer les modalités du concours à sa classe et doit la motiver à participer. Même s'il y a des fumeurs dans la classe au début, l'inscription est possible : mais la classe doit devenir non-fumeur pour fin novembre.

Après clôture des inscriptions, généralement après les vacances de novembre, l'enseignant reçoit le matériel du concours (poster et autocollants) ainsi que divers matériel de sensibilisation et d'information (affiches, brochures, etc). Les élèves reçoivent aussi un

exemplaire du périodique « Den Insider » et ont la possibilité de s'abonner gratuitement.

L'enseignant va afficher dans la salle de classe l'élément central du concours, le **poster**.

Une fois par semaine, l'enseignant doit consulter la classe : les élèves indiquent s'ils ont fumé ou non.

- Si le nombre des élèves qui ont fumé une cigarette se trouve en-dessous ou égal à 10% du nombre total de la classe, la classe continue de participer. Pour symboliser leur succès hebdomadaire, la classe va mettre l'**autocollant** de la semaine sur le poster du concours (voir publications).

- Si la classe a dépassé le quota des 10% de fumeurs, la classe est éliminée et l'enseignant doit en informer par email la Fondation Cancer.

Les classes finalistes sont invitées fin mai à la grande **fête Mission Nichtrauchen** (voir plus loin) où 3 d'entre elles vont être désignées par tirage au sort.

Il revient un grand mérite aux enseignants qui doivent non seulement respecter règles et délais, mais aussi investir du temps pour ce concours.

Fin mai 2010, **105 classes sur 159** ont réussi le pari de la 11^{ème} édition.

Fin octobre 2010, **135 classes** se sont inscrites pour la 12^{ème} édition du concours : ceci représente **106 enseignants et 2.778 élèves**.

4d. LA FÊTE FINALE ET LES CLASSES GAGNANTES

Fin mai, aux alentours de la journée mondiale sans tabac du 31 mai, toutes les classes finalistes, c'est-à-dire celles qui ont réussi à rester non-fumeur pendant 6 mois, sont invitées à participer à une grande fête à la place d'Armes à Luxembourg. Cette fête se veut être une récompense pour les classes finalistes. Au programme : rallye pédestre avec épreuves à divers stands, animations par des artistes et finalement tirage au sort de 3 classes gagnantes en présence de la presse.

En mai 2010, les **105 classes finalistes** de l'édition 2009/2010 ont été invitées à participer à un **rallye pédestre** dans le Centre-Ville de Luxembourg : **1.153 jeunes formant 128 équipes** sont venus sur place.

Pour la 5ème fois, le **Service des Sports de la Ville de Luxembourg** a participé en tenant 5 stands d'animation sportive (vélo, basket, football, frisbee et échasses) avec ses moniteurs.

Le point culminant de cet après-midi a été le **tirage au sort des classes gagnantes**. Pour pouvoir participer à ce tirage au sort, chaque classe finaliste doit être représentée sur place par minimum 4 élèves et un enseignant de la classe.

Pour l'édition 2009/2010 du concours Mission Nichtrauchen, le tirage au sort a désigné les 3 classes suivantes :

1. Classe 2FrB de l'Ecole Européenne, enseignante Viviane Hussong-Gantner.
2. Classe S5ITA de l'Ecole Européenne, enseignant Giorgio Mazzeo.
3. Classe 7O3 du Lycée Atert Rédange, enseignante Jessica Heintz.

4e. BILANS DES 12 EDITIONS

Bilan quantitatif en 12 ans :

1.822 classes avec **37.170 élèves** ont participé à ce concours.

	1999- 2000	2000- 2001	2001- 2002	2002- 2003	2003- 2004	2004- 2005
Classes inscrites	131	165	135	144	153	162
Elèves inscrits	2.655	3.278	2.800	2.939	3.062	3.387
Enseignants inscrits	95	123	106	102	96	109
Classes finalistes	103	92	75	82	99	119

	2005- 2006	2006- 2007	2007- 2008	2008- 2009	2009- 2010	2010- 2011
Classes inscrites	195	165	141	137	159	135
Elèves inscrits	4.040	3.436	2.846	2.845	3.104	2.778
Enseignants inscrits	139	105	104	96	114	108
Classes finalistes	125	103	95	84	105	?

4f. CONCOURS 'MISSION NICHTRAUCHEN KREATIV'

Lors de la rentrée scolaire 2009/2010, un concours parallèle "**Mission Nichtrauchen Kreativ**" avait été proposé aux enseignants et à leurs classes: il s'agissait pour une classe de lycée de réaliser et de documenter une action originale anti-tabac. La classe participante devait planifier, réaliser et documenter une **action anti-tabac originale**.

Pour permettre à un maximum de classes de participer, 2 catégories d'âge avaient été proposées : 11-13 ans et 14 à 18 ans.

En automne 2009, **27 classes** s'étaient inscrites (23 classes chez les 11-13 ans / 4 classes chez les 14 à 18 ans), mais finalement en début d'année 2010, ce ne sont que **11 classes** qui ont été réalisées leur projet (10 chez les 11-13 ans / 1 seul chez les 14-18 ans).

Les classes gagnantes ont été désignées lors de la fête Mission Nichtrauchen. Il s'agit de :

dans la catégorie des 11 - 13 ans :

- Classe 2 FRc de l'Ecole Européenne, enseignante Sabine Bouzette - Nom du projet « Journée antitabac à l'école »

dans la catégorie des 14 - 18 ans :

- Classe X0AS1 du Lycée technique pour professions de santé, enseignante Monika Schilz - Nom du projet : « Projet 62 »

5. AUTRES CAMPAGNES ET ACTIONS

5a. SENSIBILISATION DANS L'ENSEIGNEMENT PRIMAIRE

Depuis 1999, un envoi annuel est fait à **tous les élèves de 5^e et 6^e année primaire** pour les sensibiliser et les informer sur la **prévention des cancers**.

C'est ainsi qu'une publication de la Fondation Cancer est distribuée systématiquement à tous ces élèves de cette tranche d'âge via l'école. Grâce à la collaboration du Ministère de l'Education Nationale et de la Formation Professionnelle, les instituteurs reçoivent une lettre et le nombre d'exemplaires nécessaires pour leur classe.



En mars 2010, la brochure SmokeFree a été distribuée à tous les élèves de la **5^{ème} année** de l'enseignement primaire.

En juin 2010, le numéro 41 du périodique Den INSIDER « Krebs - Mehr wissen, weniger Angst » a été distribué à tous les élèves de la **6^{ème} année** de l'enseignement primaire.



5b. COURSE-SANTÉ « BIKE, JOG OR WALK »

La Fondation Cancer a soutenu comme chaque année le **Triathlon International d'Echternach** (10 juillet) en organisant la manifestation « Bike, jog or walk ». Il s'agit de la traditionnelle course-santé Smoke-Free où chacun peut choisir de courir, de marcher (3km) ou de pédaler (12km).

L'idée est de faire participer tous ceux qui veulent montrer leur engagement pour la promotion de l'activité physique et pour un monde sans tabac.

Une quarantaine de personnes ont participé. Parmi les personnalités invitées, on a pu compter sur la présence d'Eugène Berger, Fernand Boden, Felix Braz, Fernand Diederich et Marcel Oberweis. Aucun ministre ne s'est déplacé cette année.

Après la course ou la marche, tout le monde s'est retrouvé dans la tente VIP et a pu échanger ses impressions dans une ambiance bon enfant.

6. LOBBYING

Si, pour la Fondation Cancer, il est important d'informer les individus pour les encourager à changer de comportements, il est aussi de son devoir d'encourager ou en cas de besoin d'exercer des pressions pour obtenir un environnement sain pour les résidents du Luxembourg et pour faciliter ces choix santé. Si la lutte contre le tabagisme reste prioritaire, il faudra dans le futur aussi s'attaquer aux problèmes d'obésité et de sédentarité, aux mauvaises habitudes alimentaires et au dépistage des cancers. 2010 a été surtout dédié au tabagisme.

6a. VERS UNE INTERDICTION DE FUMER DANS LES CAFÉS ET DISCOTHÈQUES ?

Depuis la mise en vigueur de la loi antitabac en 2006, la Fondation Cancer clame haut et fort l'urgence et la priorité d'une interdiction totale de fumer dans les cafés et discothèques.

* Début janvier, la Fondation Cancer a envoyé une lettre et un dossier au gouvernement et au parlement exigeant une interdiction totale de fumer dans les cafés et discothèques tout en avançant divers arguments convaincants.

* Début février, la Fondation Cancer a organisé une conférence de presse d'une part pour annoncer les résultats du sondage des habitudes tabagiques en 2009, d'autre part pour revendiquer une fois de plus, avec des arguments convaincants, la nécessité de l'interdiction de fumer dans les cafés et discothèques au Luxembourg.

* Fin mai, à l'occasion de la Journée mondiale sans tabac, la Fondation Cancer a adressé un courrier aux responsables politiques (gouvernement et parlement) pour une amélioration de la politique nationale anti-tabac, et plus particulièrement une hausse substantielle des prix du tabac ainsi qu'une interdiction de fumer dans les cafés et discothèques.

* En octobre, la Fondation Cancer a organisé une conférence de presse, d'une part pour annoncer les résultats du sondage « Opinions et comportements des jeunes face au tabagisme », d'autre part pour revendiquer une fois de plus l'interdiction de fumer dans les cafés et discothèques au Luxembourg, le sondage ayant montré que la majorité des jeunes était demandeur.

6b. EVALUATION DE LA LOI DU 11 AOUT 2006

Le Ministre de la Santé avait demandé pour le 1 mars 2010 un avis sur la loi antitabac de 2006 aux divers organismes concernés, dont la Fondation Cancer. Si cette dernière a constaté que cette loi a été globalement bien acceptée et adoptée par le public, il existe malheureusement des points critiquables :

- l'interdiction de fumer par plages horaires dans les cafés
- le non respect de l'interdiction de vente de tabac aux moins de 16 ans
- le peu de subventionnement des activités structurées de consultation ou d'information (inexistant auprès de la Fondation Cancer)
- la non-application de l'interdiction de publicité pour les objets présents avant le 9 avril 1989
- l'ignorance de l'interdiction de publicité par internet

Fin 2010, rien n'a changé ni communiqué par le gouvernement.

II. RELAIS POUR LA VIE

1. BUTS ET CONCEPTS



En 2006, la Fondation Cancer a décidé de lancer, avec le support de l'American Cancer Society, l'événement « Relay for Life » ou « Relais pour la Vie » au Luxembourg.

Relay for Life est né en 1985 à Tacoma, Washington (USA), où un médecin a couru pendant 24 heures dans un stade et récolté des fonds pour venir en aide aux patients atteints de cancer.

De nos jours, Relay for Life Vie a lieu aux Etats-Unis (dans plus de 4.200 communautés), en Australie, au Canada et dans de nombreux pays européens (Allemagne, Angleterre, Belgique, Italie, Portugal, etc), les organisateurs étant les ligues contre le cancer.

Le **relais symbolise le parcours du patient** atteint du cancer, avec ses hauts et ses bas : il faut tenir le coup, il ne faut pas abandonner ou se décourager.

C'est aux équipes composées de 20 à 40 personnes de relever le défi : il faut se passer le relais, à tour de rôle, pendant 24 heures (ou 12 heures) avec en permanence, une et une seule personne de l'équipe sur la piste. Que cette personne coure ou marche n'a aucune importance, ce qui compte, c'est de participer et de témoigner ainsi de sa solidarité envers les patients atteints de cancer.

Relais pour la Vie est d'abord un événement qui **montre la solidarité de tous envers les patients atteints de cancer**. Ce n'est donc pas un événement sportif ou de collecte de fonds, mais avant tout une manifestation de solidarité.

En plus du relais des équipes, d'**autres possibilités de témoigner sa solidarité** se présentent aux équipes ou aux visiteurs:

- assister à la cérémonie d'ouverture
- apposer l'empreinte de leur main sur des panneaux de solidarité
- participer à la cérémonie des bougies

Relais pour la Vie permet d'atteindre **plusieurs objectifs** :

- montrer sa **solidarité envers les patients** atteints de cancer
- **encourager les patients** atteints de cancer
- se **souvenir des personnes décédées** des suites d'un cancer
- **s'informer** sur le cancer
- **soutenir financièrement** la prévention et l'aide aux patients atteints de cancer au Luxembourg
- avoir une journée dédiée aux patients et parler du cancer, **briser le tabou** du cancer

Car, durant des semaines avant l'événement, du fait de la préparation et de la publicité de ce week-end, des centaines et des centaines de gens vont mettre le cancer à l'ordre du jour.

Parler du cancer, **briser le tabou de cette maladie** est important pour les patients, afin qu'ils ne se sentent pas délaissés ou isolés durant les moments difficiles, afin qu'ils ne se sentent pas abandonnés par des amis, des collègues ou même parfois des proches. Pour tous ceux qui sont concernés, Relais pour la Vie se veut être l'endroit et l'occasion d'échanges et d'encouragements.

Ce week-end, c'est **le week-end des patients**: toutes les personnes présentes viennent leur témoigner leur solidarité, d'une manière ou d'une autre !

Relais pour la Vie constitue un message d'espoir, ou mieux, c'est une fête de l'espoir.

2. PARTENAIRES, BENEVOLES ET EQUIPES

2a. LES PARTENAIRES

I) Pour cette 5^{ème} édition du Relais pour la Vie au Luxembourg, la Fondation Cancer a pu compter une fois de plus sur le **soutien financier de ses partenaires principaux**:

- Bâloise Assurances
- Banque de Luxembourg
- Cactus
- Guardian
- Ministère de la Santé
- PricewaterhouseCoopers

II) La Fondation Cancer a aussi pu compter sur le **soutien de petits partenaires** :

- Enovos pour le sponsoring des kilomètres pédalés à vélo
- Velocenter Goedert pour la mise à disposition de ses vélos
- Eaux de Beckerich pour l'eau minérale offerte aux équipes du relais
- Cases pour les bananes offertes aux équipes
- D'Coque pour une réduction de la location de la Coque

III) Quant aux **partenaires médias** en 2010, il s'agissait du Groupe St Paul avec Télécran et Luxemburger Wort.

IV) Depuis la 1^{ère} édition, la Fondation Cancer compte sur la participation de la plupart des **ambassades présentes à Luxembourg**. Ceci permet de présenter des stands internationaux avec des brochures sur le cancer par le pays concerné ou d'avoir des animations d'un pays.

En 2010, **18 ambassades** ont répondu présentes

- avec un stand : Allemagne, Autriche, Belgique, Espagne, Etats-Unis, Finlande, France, Grèce, Irlande, Japon, Pays-Bas, Pologne, Portugal, Roumanie, Royaume-Uni, Suède, Suisse et Turquie.

- avec une animation : Grèce, Irlande, Pays-Bas et Portugal

2b. LES BÉNÉVOLES

Il est essentiel de mentionner les nombreuses **personnes bénévoles** qui contribuent au succès de ce week-end : les artistes, les musiciens, les danseurs, les animatrices, les scouts, les animateurs d'ateliers, les conférenciers, les ambassades et les bénévoles de la Fondation Cancer.

- Les **bénévoles de la Fondation Cancer** préparent l'événement des mois à l'avance avec divers groupes de travail : groupe « Accueil », groupe « Panneaux de solidarité », groupe « Bougies » et groupe « Overnight ».

Quant aux groupes « Restauration » et « Caisse », ils ont été assurés par près des **bénévoles de la Banque de Luxembourg**. Le groupe « Eaux et bananes » a été assuré par des **bénévoles de Bâloise Assurances et de Cases**.

- En 2010, on a pu compter sur **271 bénévoles artistes** (musiciens, danseurs et autres) et **240 bénévoles pour la logistique**.

2c. LES ÉQUIPES

Pour constituer une équipe, il faut réunir 20 à 40 personnes prêtes à marcher ou à courir pendant 12 heures (Classic Team) ou 24 heures (Master Team). Chaque équipe doit s'inscrire dans une des 6 catégories possibles (Associations et clubs, Entreprises et Institutions, Ecoles, Pays, Professions de santé ou Sympathisants) et payer ses droits d'inscription. Le capitaine doit s'engager moralement à ce qu'il y ait en permanence un et un seul membre de son équipe sur la piste.

Comme en 2009, pour privilégier les Master Teams (24h), il a été décidé de prendre 200 équipes Master Teams et seulement 100 Classic Teams (12h).

Finalement, pour cette 5^{ème} édition, on a pu compter sur **315 équipes** comprenant chacune 20 à 40 personnes. Au total, ce sont **8.277 personnes** qui ont couru ou marché par solidarité pour les patients atteints de cancer lors de ce week-end. Ces 315 équipes étaient scindées en **213 Master Teams** (24h de relais) et **102 Classic Teams** (12h de relais).

En ce qui concerne le détail des inscriptions dans les 6 catégories, on a pu dénombrer :

- 64 équipes dans la catégorie « Associations et Clubs »
- 33 dans la catégorie « Ecoles »
- 122 dans la catégorie « Entreprises et Institutions »
- 18 dans la catégorie « Pays »
- 32 dans la catégorie « Professions de santé »
- 46 dans la catégorie « Sympathisants »

3. LE WEEK-END DES 6 et 7 MARS

3a. LE RELAIS DES ÉQUIPES

Finalement, **8.277 personnes** qui ont couru ou marché par solidarité pour les patients atteints de cancer lors de ce week-end.

Il est quasi impossible de décrire cette **ambiance familiale et conviviale** qui a pris naissance dès le début et a duré jusqu'à la fin. Sur la piste se mélangeaient petits et grands, jeunes et vieux, luxembourgeois et étrangers, marcheurs et coureurs, bref, il s'agissait d'un réel témoignage de solidarité.

3b. UNE JOURNÉE D'INFORMATION

En organisant le Relais pour la Vie, la Fondation Cancer veut aussi en profiter pour **informer sur le cancer**.

Des **stands** avec des publications de nombreux pays ont permis aux visiteurs de se documenter grâce à la participation de 18 ambassades.

Les visiteurs pouvaient aussi s'informer auprès des **stands et expositions** de la Fondation Cancer.

La grande nouveauté du Relais pour la Vie 2010 a été **la brochure « Life-Boxes »**, présentée pour la première fois ce week-end et distribuée aux visiteurs de l'exposition Life-Boxes.

3c. LES RENDEZ-VOUS DE SOLIDARITÉ

LA CÉRÉMONIE D'OUVERTURE ET LE DÉFILÉ DES ÉQUIPES

La cérémonie d'ouverture constitue le **lancement officiel** du Relais pour la Vie: elle a pour but de donner un caractère plus officiel à l'événement, d'encourager et de remercier les membres des équipes participantes. Mais il s'agit aussi d'éveiller l'intérêt du public à la problématique du cancer et aux patients.

Voilà pourquoi, outre les discours officiels, **4 (ex-) patients**, dont le ministre François Biltgen, ont fait part de leur expérience. Près de **2.500 personnes** ont assisté à cette cérémonie d'ouverture très émouvante.

Ensuite, les équipes ont été invitées à défiler, ce qui remporte un grand succès chaque année. Finalement, le départ des équipes « Master Teams » (relais de 24 heures) a été donné.

LES PANNEAUX DE SOLIDARITÉ

Chaque visiteur ou membre d'une équipe peut témoigner concrètement de sa solidarité en apposant l'empreinte de sa main sur des **panneaux de solidarité**.

C'est à l'entrée, au stand « Panneaux de solidarité », que l'on peut mettre l'empreinte de sa main sur un drap tendu. Au fur et à mesure qu'ils se remplissent d'empreintes, les draps sont mis bout à bout le long de la piste pour symboliser l'élan de solidarité du public!

En 2010, **3.697 empreintes de mains** ont symbolisé la solidarité avec les patients.

LE TOUR DES PERSONNALITÉS

Pour témoigner de leur solidarité envers les patients et faire part de leur intérêt pour la lutte contre le cancer, diverses personnalités de la vie politique, économique ou sociale, les ambassadeurs et les partenaires du Relais sont invités par la Fondation Cancer.

En 2010, le tour des personnalités a vu la participation (entre autres) de 5 ministres (François Biltgen, Mars Di Bartolomeo, Marco Schank, Romain Schneider et Claude Wiseler), du Maréchal de la Cour Grand-Ducale, Pierre Mores, du Président de la Chambre des Députés, Laurent Mosar et de 14 ambassadeurs.

LA CÉRÉMONIE DES BOUGIES

Lors de **la cérémonie des bougies**, des centaines de bougies sont allumées le long de la piste pour encourager les patients en cours de traitement ou pour se souvenir de personnes décédées des suites du cancer.

La cérémonie des bougies constitue incontestablement le moment-phare du week-end. Visiteurs et membres des équipes sont invités à la cérémonie des bougies, moment très riche en émotions.

En 2010, **1.722 bougies** ont été allumées pour 17h avec un encadrement musical de Stéphane Giampellegrini (violoncelle) et Manou Schreiner (guitare). Une minute de silence a été observée.

3d. LES ANIMATIONS ET ATELIERS

Grâce à la collaboration bénévole de nombreux artistes et musiciens, tout un **programme d'animations** est offert aux participants du relais. Lors de la cérémonie d'ouverture ou lors de la journée du dimanche, au milieu de la piste, des groupes de danseurs ou de musiciens présentent leur programme. Pour occuper les plus jeunes, des ateliers sont aussi proposés. La possibilité de manger et boire est offerte sur place.

En 2010, on a pu compter sur 271 artistes qui ont présenté leur spectacle ou musique au milieu de la piste durant la journée de dimanche.

Douze vélos, mis à disposition par le Vélocenter Goedert, ont été placés au milieu de la piste et dans les arcades et chacun pouvait pédaler contre le cancer à raison de 1 € pour 1 km pédalé.

En 2010, le sponsoring a été assuré par Enovos et au final, les participants ont pédalé **4.767 km**.

Les autres **ateliers** étaient

- Atelier « Pass-Sport » : Fitness-Check / Département ministériel des Sports
- Atelier « D'Stad beweegt sech » / Ville de Luxembourg - Service des Sports
- Atelier « Roue de la Chance »/ Fondation Cancer
- Ateliers « Gesond iessen », « Tischset », « Window Painting » et « Face Painting »

4. LES TROPHÉES ET LE BILAN

3 équipes ont remporté les Trophées du Relais pour la Vie 2010 selon les nouvelles modalités (collecte d'argent ou action utile dans la prévention ou l'aide aux patients). Il s'agit des équipes suivantes :

- **European Court of Auditors IV**, capitaine Helena Piron
- **Lycée Vauban**, capitaine Pascale Flammang
- **Friends**, capitaine Angela Aguilar

Le **bilan financier** a donné les résultats suivants :

- **134.229 €** pour les activités de prévention et d'aide aux malades de la Fondation Cancer
- **6.713 €** pour la lutte contre le cancer dans les pays en voie de développement (via l'American Cancer Society).

BILANS 2006-2010

	2006	2007	2008	2009	2010
Participants	3.170	5.644	6.142	7.181	8.277
Equipes (Teams)	198	294	313	307	315
Master Teams (24h)	/	54	95	205	213
Classic Teams (12h)	198	240	218	102	102
Bougies	1.000	1.718	1.608	1.651	1.722
Empreintes de main	600	2.835	2.077	3.658	3.697
Artistes bénévoles	302	314	329	303	271
Bénévoles (logistique)	95	143	154	225	240
Pays avec stand info	16	18	19	19	19
Recettes nettes (€)	60.000	84.500	91.753	113.760	140.942

III. L'AIDE AUX PATIENTS

Selon les estimations des experts, 1 personne sur 3 sera atteinte d'un cancer au cours de sa vie et 1 sur 4 en mourra. Il s'agit donc d'une maladie qui touche directement ou indirectement de nombreuses personnes.

***Au Luxembourg**, chaque année, près de **2.000 nouveaux cas de cancer** sont diagnostiqués. Le cancer le plus fréquent chez les femmes est le cancer du sein, et chez les hommes, le cancer de la prostate.*

*Près de **1.000 personnes meurent des suites** d'un cancer, ce qui représente 1/4 des décès. Pour la mortalité, les cancers respiratoires viennent en 1^{ère} place suivis par les cancers digestifs.*

*La Fondation Cancer a pour but **l'amélioration de la qualité de vie du patient atteint de cancer**. Elle veut apporter **réconfort et soutien** avec un maximum de **professionnalisme et d'humanité**.*

Le département psychosocial de la Fondation Cancer s'efforce de prendre en charge l'ensemble des problèmes psychologiques, sociaux et pratiques rencontrés tous les jours par les patients et par leurs proches en leur offrant de nombreux services. Car il ne faut pas oublier que cette maladie n'affecte pas que le patient, mais bouleverse tout son entourage.

Chaque jour, nos collaboratrices proposent:

- **une information de qualité** pour atténuer la peur de l'imprécision et de l'incertitude
- **une écoute professionnelle** pour aider à maîtriser peurs et angoisses et pour affronter les divers problèmes relationnels
- **des aides pratiques et sociales** pour accompagner le patient tout au long de son parcours.

*Tous nos services sont **gratuits** et nos collaboratrices apportent une aide professionnelle, discrète et humaine.*

*Il faut aussi souligner l'engagement de certains **bénévoles** qui assurent des visites hebdomadaires dans des services d'oncologie.*

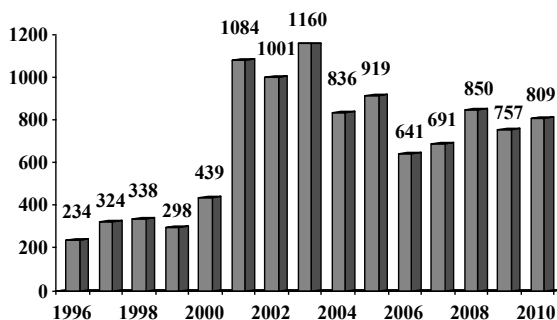
1. LE SERVICE INFO-CANCER

Ce service d'information est à la disposition des patients et de leurs proches pour des demandes d'informations médicales, pratiques et sociales ou pour un soutien psychologique.

Ces demandes ont lieu généralement **par téléphone**. Ecoute, conseils, informations, envois de brochures et orientations vers d'autres services y sont proposés.

En 2010, il y a eu **809 demandes**.

Evolution et nombre des demandes (1996–2010)



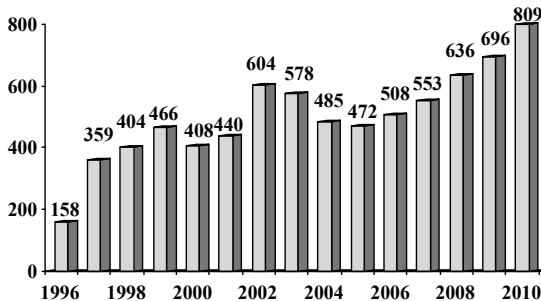
2. LES CONSULTATIONS PSYCHOLOGIQUES

Ce service gratuit offre une prise en charge psychologique aux personnes confrontées à des problèmes liés à leur cancer (angoisses, dépression, problèmes relationnels) et ayant besoin d'une aide professionnelle pour résoudre leurs problèmes affectifs, relationnels et existentiels. Pour certaines personnes, il suffit d'une consultation

unique, pour d'autres, un suivi psychologique plus long s'avère nécessaire. La durée moyenne d'une consultation est d'une heure. Ces consultations ont lieu uniquement sur rendez-vous dans nos locaux et sont gratuites.

En 2010, il y a eu **809 consultations** pour 255 demandeurs différents (demandeur = personne, couple ou famille).

Evolution et nombre des consultations (1996-2010)



3. LES CONSULTATIONS

SOCIALES ET PRATIQUES

Face aux attentes matérielles et sociales du patient, la Fondation Cancer offre les services d'une professionnelle de santé dont le rôle est de réduire l'angoisse en informant le plus possible, en anticipant sur ce qui risque d'arriver et en accompagnant le patient tout au long de ce parcours.

L'infirmière propose ses services pour aider individuellement chaque patient à résoudre ses problèmes. Il peut s'agir de problèmes pratiques

(cures de réhabilitation, choix de prothèses, conseils sur les perruques, etc), de problèmes administratifs (travail, sécurité sociale, remboursement, etc) ou encore de problèmes financiers.

- L'infirmière a assuré **120 consultations sociales et pratiques** pour aider les patients à résoudre divers problèmes pratiques, financiers ou administratifs (travail, sécurité sociale, etc.).

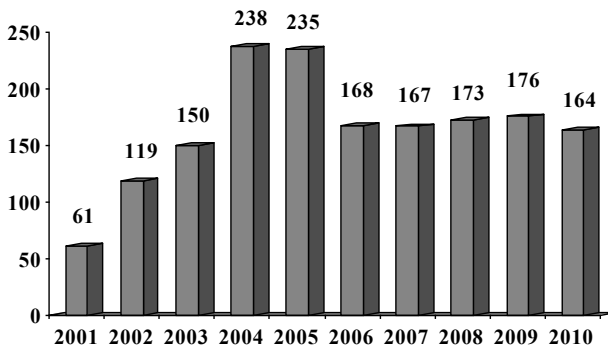
- 22 aides financières ont été accordées.

- 2 consultations « esthétiques » ont eu lieu (conseils de soins esthétiques ou informations sur les prothèses mammaires).

- Des interventions d'écoute (urgentes) ont eu lieu à 18 reprises.

En 2010, on compte au total **164 consultations**.

Evolution et nombre des consultations (2001-2010)



4. LES GROUPES POUR PATIENTS

La Fondation Cancer offre aux patients la possibilité de participer à divers groupes : groupes de parole, groupe de relaxation, groupe de yoga, groupe de Qi Gong, groupe de sport ou groupe de Nordic Walking.

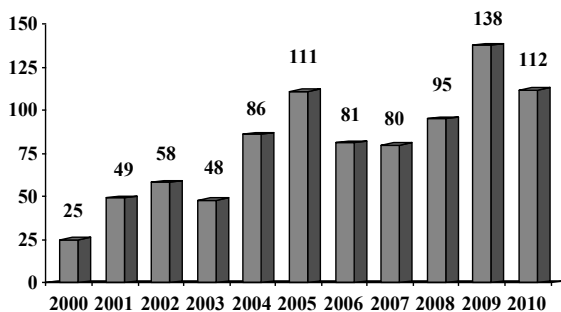
Ces groupes, qui ne sont pas à confondre avec des groupes de self-help (Selbsthilfegruppe), ont toujours lieu **sous guidance professionnelle**, c'est-à-dire, selon le type de groupe, avec psychologue ou psychothérapeute, respectivement professeur de gym ou de yoga.

En 2010, il y a eu :

- 1 groupe de parole pour jeunes femmes atteintes du cancer
- 1 groupe de parole pour femmes avec un cancer du sein
- 1 groupe de parole francophone
- 1 groupe de parole anglophone
- 1 groupe de relaxation
- 3 groupes de yoga
- 3 groupes de Qi Gong
- 1 groupe de sport
- 1 groupe de Nordic Walking

En 2010, **112 personnes** ont pu profiter des divers groupes proposés par la Fondation Cancer.

Evolution et nombre de participants aux divers groupes (2000-2010)



Année	2000	2001	2002	2003	2004	2005
Nombre de patients						
Groupes de parole	6	6	6	6	24	23
Groupes de relaxation ou yoga ou Qi Gong	19	15	20	14	18	33
Groupe de sport	/	28	32	28	19	21
Groupe Nordic Walking	/	/	/	/	25	34
Total	25	49	58	48	86	111

Année	2006	2007	2008	2009	2010
Nombre de patients					
Groupes de parole	13	19	22	26	26
Groupes de relaxation ou yoga ou Qi Gong	36	31	45	69	50
Groupe de sport	18	19	14	24	19
Groupe Nordic Walking	14	11	14	19	17
Total	81	80	95	138	112

5. LE RÉSEAU DE BÉNÉVOLES

Depuis 2001, un réseau de bénévoles sélectionnés, formés et supervisés par les collaborateurs du département psychosocial, a pour but d'aider les patients atteints de cancer.

En 2010, on pouvait compter **37 bénévoles** pour cette tâche.

* Une partie de ces bénévoles interviennent **ponctuellement chez le patient à domicile**, soit pour lui tenir compagnie soit pour une aide pratique (voiturage, accompagnement aux courses, etc).

En 2010, il y a eu **98 interventions** des bénévoles.

* Depuis 2003, une **présence régulière** est assurée par une autre partie des bénévoles dans **3 établissements hospitaliers** (ZithaKlinik, Hôpital Kirchberg et Centre Hospitalier Emile Mayrisch).

En 2010, **14 bénévoles** ont assuré **471 présences** dans les hôpitaux.

* **Recrutement, formation et supervision des bénévoles**

Afin de garantir la qualité et le bon fonctionnement du service de bénévolat et d'en assurer la pérennité, les collaborateurs du département psychosocial doivent régulièrement faire appel à de nouveaux bénévoles, les sélectionner et les former. Un suivi des nouveaux et anciens bénévoles doit être fait sur le terrain et des supervisions et des formations continues doivent être assurées régulièrement.

En plus, dans le cadre de la **formation continue** des bénévoles, **6 séminaires** ont été organisés:

- « Pratique de la Communication
- « Leben und Sterben – Vom Umgang mit Tod und Trauer »
- „Fatigue“
- « Pratique de la Communication »
- « Entre la vie et la mort – accompagner des personnes gravement malades »
- « Müssen Krebschmerzen ausgehalten werden ? »

6. LIFE-BOXES

« Life-Boxes » est un concept original et unique imaginé, élaboré et réalisé par la Fondation Cancer !

Il s'agit de boîtes créées par des ex-patients qui nous racontent ce qui les a aidés durant leur maladie, comment ils ont réussi à surmonter cette crise existentielle et ce qui leur a redonné la joie de vivre. Le but de ces Life-Boxes est de donner du courage aux patients en cours de traitement, mais aussi de sensibiliser chacun grâce à ces leçons de vie qui nous montrent l'importance de choses simples qu'on oublie d'apprécier dans la routine et le stress de notre vie quotidienne.

Un appel à des ex-patients pour réaliser de telles Life-Boxes a été lancé pour la 2^{ème} fois en janvier et pour la 3^{ème} fois en décembre.

La Fondation Cancer a présenté l'exposition lors du Relais pour la Vie 2010. En 2010, elle a aussi réalisé et édité une brochure « Life-Boxes » montrant les boîtes les plus parlantes.

IV. LA RECHERCHE

Une autre priorité de la Fondation Cancer est d'aider à trouver des moyens thérapeutiques et à faire avancer l'état actuel des connaissances pour mieux identifier les facteurs de risque, optimiser les moyens de diagnostic et améliorer les traitements.

Car la lutte contre le cancer ne saurait se passer de la recherche.

1. LE SOUTIEN FINANCIER DE LA RECHERCHE

Une aide financière importante est consacrée à la recherche contre le cancer par la Fondation Cancer. Des projets de recherche (au Luxembourg ou à l'étranger) jugés intéressants (à moyen ou à long terme) pour la population du Luxembourg sont financés chaque année grâce à la générosité et à la confiance de nos donateurs. Pour la plupart des demandes, une évaluation du projet et un avis sont demandés à un expert étranger.

**En 2010, la Fondation Cancer a accordé 421.017 €
pour des projets de recherche.**

En 2010, la Fondation Cancer a soutenu les projets de recherche suivants :

- Projet de recherche du **Dr Jos EVEN** et du **Dr Serge HAAN** (Laboratoire national de Santé et Université du Luxembourg) :
« Rôle des protéines régulatrices de la famille SOCS dans la pathogenèse du carcinome colorectal ».

L'aide financière totale sur 2 ans (2009-2010) est de 433.515 € dont 181.017 € en 2010.

- Projet de recherche du **Dr Evelyne Friederich** de l'Université du Luxembourg :
« Identification et caractérisation des microARNs et de leur ARNs messenger cible impliqués dans la progression tumorale du cancer du sein ».

L'aide financière totale sur 18 mois (2010-2011) est de 135.000 € dont 90.000 € en 2010.

- Projet de recherche du **Dr Suzy Scholl** de l'Institut Curie de Paris :
« Impact du CSF1 et des anticorps anti c-fms (CSF1-R) humains et murins sur l'apparition de métastases spontanées dans des modèles de tumeurs mammaires primaires xénotreffées dans des souris immunodéficientes ».

L'aide financière totale sur 18 mois (2010-2012) est de 295.000 € dont 150.000 € en 2010.

2. ENQUÊTES

* Depuis 2001, la Fondation Cancer est le commanditaire d'une **enquête annuelle concernant la prévalence du tabagisme au Luxembourg** dans le cadre des enquêtes omnibus de l'institut de sondage TNS-ILReS (enquête représentative de la population). Ceci permet de connaître la situation tabagique au Luxembourg et de mieux cibler les actions de prévention et de lobbying.

* En 2010, fidèle à sa mission de prévention, la Fondation Luxembourgeoise Contre le Cancer a commandité **une enquête** auprès de l'institut TNS-ILRES pour en savoir plus sur les jeunes et le tabagisme (807 jeunes de 11 à 18 ans, représentatifs des jeunes au Luxembourg).

L'étude réalisée en 2010 a permis de connaître **les opinions, attitudes et comportements des jeunes face au tabagisme**. Une étude similaire avait été réalisée en 1990 et en 1998.

L'étude avait pour but de savoir :

- s'il y a eu des changements d'attitude chez les jeunes vis-à-vis du tabagisme
- si les campagnes de prévention et la nouvelle législation ont porté leurs fruits
- s'il y a des nouvelles tendances à surveiller
- quelle est l'opinion des jeunes concernant l'interdiction de fumer dans les cafés et discothèques.

V. DIVERS

1. FINANCES ET FUNDRAISING

1a. CODE DE BONNE CONDUITE DES ORGANISMES FAISANT APPEL A LA GÉNÉROSITÉ DU PUBLIC

La Fondation Cancer a initié en 2004 un groupe de travail pour élaborer une **charte de confiance pour les donateurs** (Spendensiegel en Allemagne, charte de cristal en France). Il s'agit d'une sorte de label pour les ONG répondant à certains critères, qui permet aux donateurs de donner en toute confiance.

Au Luxembourg, ce groupe de travail a présenté officiellement en février 2007 le « Code de bonne conduite des organismes faisant appel à la générosité du public », appelé aussi Code de bonne conduite. Pour permettre aux donateurs de faire un don en confiance, les organismes adhérents entendent respecter les 6 engagements suivants :

1. Les droits des donateurs
2. Une gestion désintéressée
3. Une gestion rigoureuse
4. Des actions de communication irréprochables
5. Des actions de collecte de fonds irréprochables
6. Transparence financière à l'égard des donateurs

Tout organisme souhaitant adhérer au Code de bonne conduite des organismes faisant appel à la générosité du public doit :

1. être une association sans but lucratif, une fondation ou un établissement reconnu d'utilité publique de droit luxembourgeois
2. être actif dans le domaine environnemental, humanitaire ou social
3. figurer au « Relevé des organismes pouvant recevoir des dons fiscalement déductibles dans le chef des donateurs » (ONG comprises), publiée par l'Administration luxembourgeoise des contributions directes

Fin 2010, les membres adhérents étaient : Autisme Luxembourg, Croix-Rouge Luxembourgeoise, Fondation Autisme, Fondation Alzheimer, Fondation Cancer, Fondation Caritas, Fondation Hëllef fir d'Natur, Fondation Kriibskrank Kanner, Fondation Jean Hamilius Jr., Fondation Kraizbiereg, Fondation Letzebuerger Guiden a Scouten am Dengscht vun den Jonken, Letzebuerger Guiden a Scouten mat der Drëtter Welt, Omega 90 asbl, SOS Faim Luxembourg asbl et Unity Foundation.

1b. AUDIT DE LA FONDATION CANCER

Toutes les actions et les services de la Fondation Cancer ne peuvent être menés que **grâce aux dons** reçus. Pour être crédible envers ses donateurs, la Fondation Cancer se doit d'être d'une **rigueur** et d'un **professionnalisme** exemplaires.

C'est une des raisons pour laquelle la Fondation Cancer charge chaque année, depuis ses débuts, un **réviseur d'entreprises d'effectuer un audit.**

1c. EVENEMENTS AU PROFIT DE LA FONDATION CANCER ET REMISES DE CHÈQUES

Divers événements sont organisés par des tiers au profit de notre fondation. En plus de fêtes privées (anniversaires, noces, départs à la retraite, etc) qui ne sont pas mentionnées ici, **des artistes et des clubs** organisent des manifestations au profit de notre fondation.

En 2010, il s'agissait de :

- Vålteskiermes des Våltesfrenn Boukels (14 février)
- Benefizconcert vun der Harmonie Äischen (17 avril)
- Exposition de Nadine Baum à Contern (juillet)
- Tournoi de bridge du Club Inner-Wheel Luxembourg-Esch/Alzette (novembre)

* La Fondation Cancer a aussi été invitée à **des remises de chèque**, où elle a pu présenter ses actions et services, auprès des organisations suivantes : Ars Musica du Lycée Technique des Arts et Métiers, Club Inner-Wheel Luxembourg-Esch/Alzette, Enovos et Våltesfrenn Boukels.

2. MEMBERSHIPS

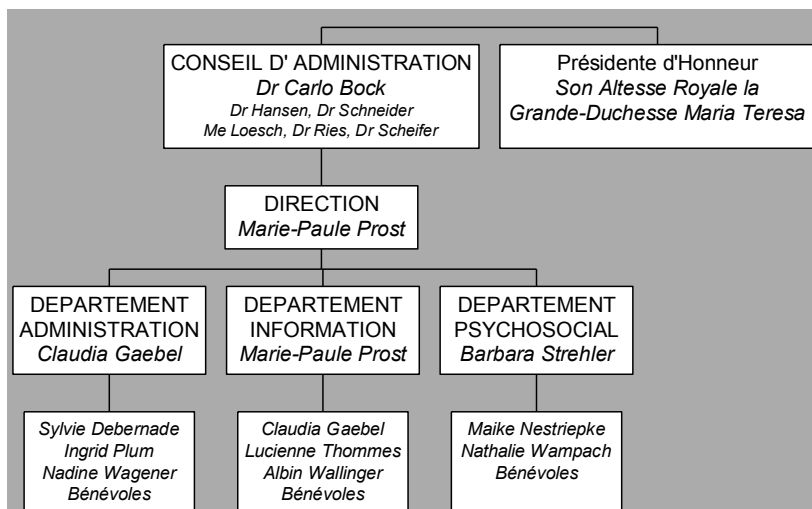
Au niveau européen, la Fondation Cancer est **membre de** :

- **ECL (Association Européenne des Ligues contre le Cancer)**
- **ENSP (European Network on Smoking Prevention)**

Au niveau national, la Fondation Cancer est membre du conseil d'administration d'**OMEGA 90**.

3. ORGANIGRAMMES

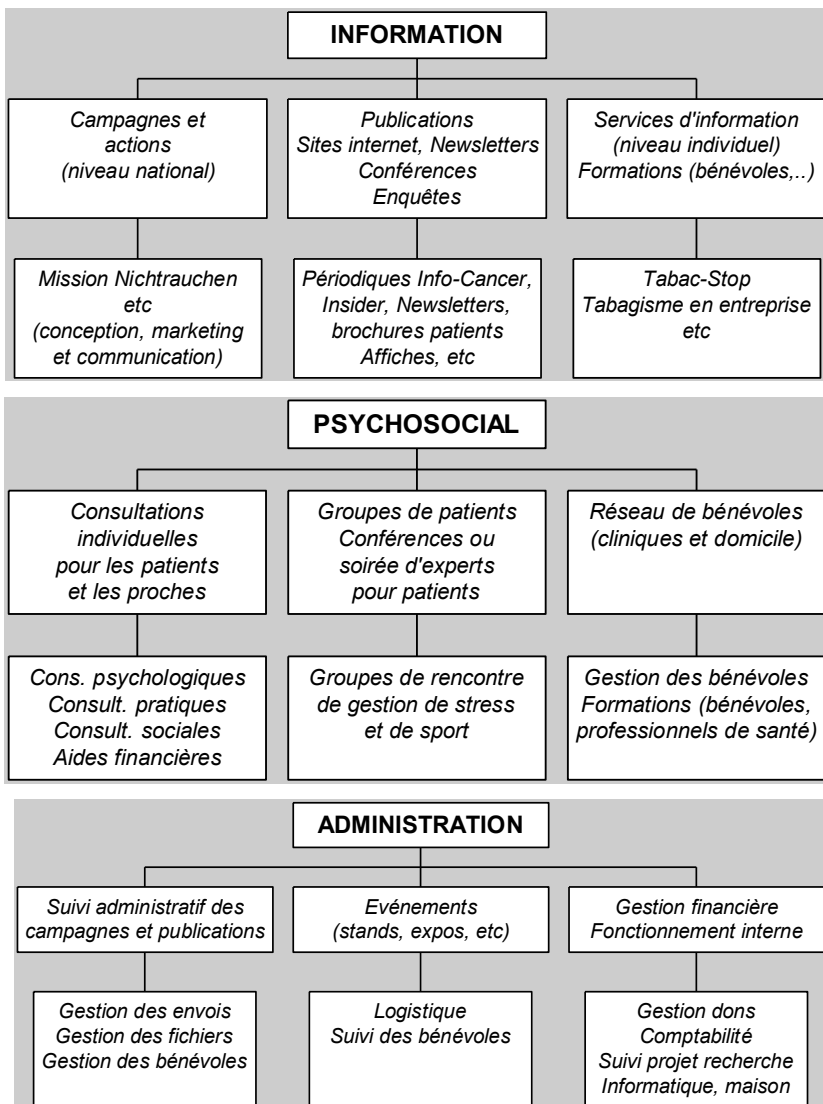
ORGANIGRAMME HIÉRARCHIQUE



Fin décembre 2010

ORGANIGRAMME FONCTIONNEL

Pour un fonctionnement journalier optimal, la Fondation Cancer est organisée en **3 départements**: le département d'information, le département psycho-social et le département administratif.



RÔLES DU CONSEIL D'ADMINISTRATION ET DE LA DIRECTION

Le Conseil d'Administration (CA) définit **les objectifs stratégiques et les orientations de gestion et financières** de la Fondation Cancer. Les orientations arrêtées par le CA sont mises en oeuvre avec **toute l'efficacité et la rigueur d'une entreprise privée**.

Le CA prend les décisions au niveau :

- des projets de recherche à soutenir financièrement
- des aides financières à accorder en dehors des critères établis
- du personnel supplémentaire à engager

La tâche de la mise en oeuvre des orientations incombe **au directeur** qui en assume la responsabilité.

4. LE BÉNÉVOLAT

4a. BUTS ET TYPES DE BÉNÉVOLAT

Le bénévolat au sein de la Fondation Cancer a pour but :

- d'apporter de l'aide dans le travail de sensibilisation de la fondation
- d'améliorer la qualité de vie des patients.

Toute personne intéressée par le bénévolat au sein de notre fondation est la bienvenue.

Ce bénévolat peut être très ponctuel (administration) ou très régulier (une fois par semaine pour voir les patients dans les hôpitaux). Aucun engagement formel n'est demandé, chacun est libre de répondre selon ses horaires et envies (à l'exception des bénévoles s'engageant pour les visites hebdomadaires aux patients à l'hôpital).

La Fondation Cancer propose 3 types de bénévolat :

- **Bénévole « Administration »**
- **Bénévole « Relais pour la Vie »**
- **Bénévole « Aide aux patients »**

Dans le cadre de la Journée internationale du bénévolat 2010, qui a lieu le dimanche 5 décembre, la Présidente de la Fondation Cancer, SAR la Grande-Duchesse Maria Teresa, a reçu les bénévoles de la Fondation Cancer au Palais Grand-Ducal à Luxembourg.

4b. BÉNÉVOLAT ADMINISTRATIF

Il s'agit de travail purement administratif et/ou de travail de sensibilisation. Ce type de bénévolat est très utile pour notre fondation et très souple pour le bénévole (engagement, horaires, etc).

De nombreuses tâches administratives se présentent durant toute l'année, comme par exemple **la mise sous enveloppes de lettres ou la préparation d'envois postaux** (par exemple l'envoi aux abonnés de notre périodique Den Insider).

Certains de ces bénévoles souhaitent s'engager plus : ils peuvent participer à des **événements externes** (stand d'information, participations à des fêtes, actions de collecte de fonds, etc).

4c. BÉNÉVOLAT POUR LE RELAIS POUR LA VIE

Ce grand week-end, dont la 5ème édition a eu lieu fin mars 2010, demande beaucoup de préparations, au niveau logistique, animations, accueil, ateliers, etc. C'est pourquoi, la Fondation Cancer a besoin de nombreux bénévoles : les uns vont participer aux 6 mois de préparation, les autres vont intervenir ponctuellement le jour-même (avec une réunion de préparation obligatoire).

4d. BÉNÉVOLAT POUR AIDER LES PATIENTS

Le but de ce réseau de bénévoles est d'offrir **une présence** aux personnes atteintes de cancer. Pour cela, les bénévoles peuvent tenir compagnie aux malades, les accompagner chez le médecin ou dans

nos locaux en voiture et/ou effectuer une aide ponctuelle (devoirs et garde des enfants, etc).

Recrutement

Toute personne intéressée à devenir bénévole pour aider les patients reçoit d'abord un **questionnaire détaillé** sur ses motivations et ses expériences avec des malades et des maladies graves.

Le bénévole sélectionné va recevoir une **formation** sur les aspects médicaux et les implications psychologiques du cancer ainsi que sur l'écoute et la communication avec des personnes gravement malades, sans oublier les limites de son engagement.

Le bénévole s'engage en signant **notre charte** pour :

- respecter les statuts et la politique de notre fondation
- suivre la formation de base prévue
- participer régulièrement aux réunions de supervision
- offrir son aide, dans le cadre de ses disponibilités, suivant les tâches qui lui sont confiées
- accepter le patient tel qu'il est, en respectant sa personne, ses opinions philosophiques et religieuses ainsi que son intimité
- assurer une discrétion totale (ne pas révéler l'identité du patient, son contexte familial, médical, etc.)
- ne pas critiquer le contexte médical, social ou familial du patient
- se souvenir que son action a des limites, définies tant par notre fondation que par ses aptitudes ou disponibilités du moment
- n'accepter aucune gratification financière
- se rappeler que nos responsables sont à sa disposition pour l'aider en cas de difficultés.

Tâches

Les visites peuvent avoir lieu à l'hôpital (visite hebdomadaire) ou au domicile du patient (ponctuellement ou régulièrement, selon la demande).

A l'hôpital, le bénévole va:

- tenir compagnie au patient
- être à l'écoute en cas de besoin
- l'accompagner pour une promenade
- faire la lecture, jouer aux cartes ou à un jeu de société

Si le patient n'est pas hospitalisé, le bénévole peut aussi:

- accompagner le patient pour faire des courses ou des démarches administratives
- l'accompagner à des rendez-vous médicaux ou autres
- l'emmener en voiture pour des déplacements liés à la maladie (médecin, hôpital, fondation, etc)

Les bénévoles n'effectuent pas de travaux ménagers (nettoyage, lessive, vaisselle, repassage, jardinage, réparations, etc.), pas de soins paramédicaux ou d'hygiène, pas de prise en charge de problèmes psychologiques.

Par contre, les bénévoles informent le patient de la possibilité de s'adresser au département psychosocial de la Fondation Cancer.

ANNEXE 1



CONSEIL D'ADMINISTRATION ET COLLABORATEURS

(fin 2010)

LE CONSEIL D'ADMINISTRATION

Présidente d'honneur :	SAR la Grande-Duchesse Maria Teresa
Président:	Dr Carlo Bock
Vice-Présidents :	Dr Danielle Hansen-Koenig et Dr Jean-Claude Schneider
Trésorier :	Dr Guy Scheifer
Membres :	Maître Tom Loesch et Dr Fernand Ries

LES COLLABORATEURS

Fin 2010, sous la direction de Marie-Paule Prost-Heinisch, l'équipe se composait de:

Département Administration :

- Claudia Gaebel (responsable du Département Administration)
- Sylvie Debernade (gestionnaire)
- Ingrid Plum (employée au secrétariat)
- Nadine Wagener (employée au secrétariat)

Département d'information :

- Marie-Paule Prost-Heinisch (responsable du Département Information)
- Lucienne Thommes (médecin)
- Albin Wallinger (journaliste germanophone)

Département psychosocial :

- Barbara Strehler (responsable du Département Psychosocial)
- Maike Nestriepke (infirmière)
- Nathalie Wampach (psychologue)

ANNEXE 2

BILAN FINANCIER 2010

LES 3 MISSIONS DE LA FONDATION CANCER

L'information

Une information sérieuse et basée sur des données scientifiques aide à prévenir de nombreux cancers ou à les dépister à un stade guérissable. De même, une information de qualité pour les patients va non seulement diminuer leurs angoisses, mais aussi leur apporter une aide concrète.

L'aide aux patients et à leurs proches

Pour aider le patient dans son parcours difficile de la maladie, la Fondation Cancer propose de nombreux services : consultations psychologiques, aides pratiques ou financières, groupes de rencontre, etc. Quant au Relais pour la Vie, le grand événement de solidarité envers les patients, il donne du courage aux patients et s'efforce de briser le tabou du cancer.

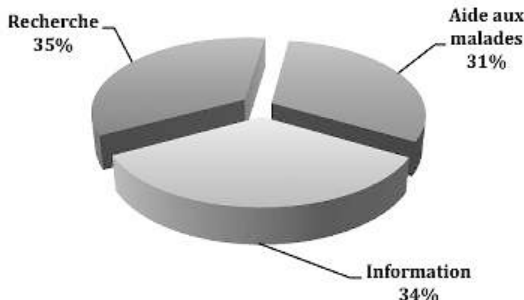
Le soutien financier de la recherche

Pour améliorer les traitements et pour faire avancer l'état actuel des connaissances, la Fondation Cancer finance des travaux de chercheurs au Luxembourg et en Europe.

DÉPENSES PAR SECTEUR D'ACTIVITÉS

Information	437.889.47	34 %
Aide aux malades	390.469.82	31 %
Recherche	452.900,87	35%

1.281.260,16 100%



UTILISATION DES FONDS

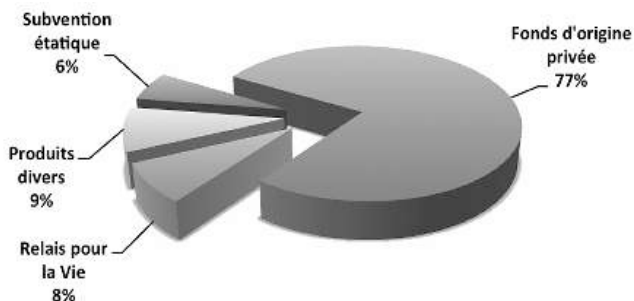
Sur 100 € dépensés,

89 € sont affectés directement à nos 3 activités

9 € sont affectés à des frais de fonctionnement et d'administration

2 € sont affectés aux frais de collecte annuelle

RESSOURCES FINANCIERES



Sur 100 € de ressources,

.... **77 € sont d'origine privée.**

Il s'agit de dons privés, de dons de clubs ou d'entreprises et de legs.

.... **8 € proviennent du Relais pour le Vie.**

Et ceci grâce au partenariat avec des sponsors et grâce à la participation des membres des équipes et des visiteurs.

.... **9 € proviennent de produits divers.**

Il s'agit de produits financiers et de produits de formation.

.... **6 € sont d'origine étatique.**

Une subvention a été accordée par le Ministère de la Santé.

C'est grâce à la générosité du public que la Fondation Cancer peut financer ses nombreuses activités. Un appel à la générosité n'est fait qu'une fois par an, et est adressé aux personnes qui reçoivent Info-Cancer 4 fois/an.

Les actions entreprises par la Fondation Cancer sont toujours menées dans le respect des donateurs. Une fondation qui vit de la générosité du public se doit d'être pleinement responsable et totalement irréprochable. L'affiliation à l'association « Don en Confiance – Luxembourg », qui prévoit, entre autres, la nécessité d'auditer les comptes par un réviseur d'entreprises, en témoigne (www.donenconfiance.lu).

Depuis ses débuts en 1994, la Fondation Cancer publie chaque année ses **comptes financiers au Mémorial** : ceci permet à toute personne intéressée de les consulter.

ANNEXE 3

Code de bonne conduite des organismes faisant appel à la générosité du public

Le présent Code de bonne conduite des organismes faisant appel à la générosité du public (Code de bonne conduite) s'adresse (1) aux associations sans but lucratif, fondations et autres établissements d'utilité publique de droit luxembourgeois, (2) actifs dans le domaine environnemental, humanitaire ou social et (3) figurant au « Relevé des organismes pouvant recevoir des dons fiscalement déductibles dans le chef des donateurs » (ONG comprises), publié par l'Administration luxembourgeoise des contributions directes.

Ce Code de bonne conduite définit six engagements que les organismes adhérents entendent respecter.

1. Les droits des donateurs

Les donateurs ont droit:

- 1.1. à une information complète concernant le don sollicité.
- 1.2. à une attestation officielle de leur don dans un délai raisonnable.
- 1.3. au respect de l'affectation des fonds.
- 1.4. à une réponse rapide et honnête à leurs demandes d'information.
- 1.5. à une réponse appropriée et rapide en cas de réclamation.

2. Une gestion désintéressée

Les organismes adhérents s'engagent à:

- 2.1. ne pas rémunérer les fonctions d'administrateurs.
- 2.2. ne pas distribuer directement ou indirectement des bénéfices.
- 2.3. ne pas attribuer de l'actif aux sympathisants de l'organisme adhérent et leurs ayants droit.
- 2.4. ne pas accorder aux salariés des organismes adhérents le droit de vote ni le droit d'être élu à l'organe statutaire compétent de l'organisme en question.

3. Une gestion rigoureuse

Les organismes adhérents s'engagent à:

- 3.1. mettre en place des procédures et des contrôles permettant d'assurer la pertinence et l'efficacité de leur gestion.
- 3.2. sélectionner les fournisseurs dans des conditions objectives et transparentes.
- 3.3. mettre en place un mode de gestion des plaintes et à informer au moins annuellement l'organe de direction du nombre, du type et du règlement des plaintes des donateurs.

4. Des actions de communication irréprochables

Les organismes adhérents s'engagent à:

- 4.1. donner au public et à leurs donateurs une information fiable, loyale, précise et objective.
- 4.2. respecter la dignité des bénéficiaires ; et ne pas exploiter abusivement l'image de la détresse humaine, ni cautionner une forme quelconque de discrimination, ni inciter à la violence.
- 4.3. mettre à la disposition des donateurs un rapport des activités de l'année écoulée comprenant notamment la somme des fonds recueillis lors des actions de collecte de fonds auprès du public et leur affectation.

5. Des actions de collecte de fonds irréprochables

Les organismes adhérents s'engagent à:

- 5.1. ne mettre en oeuvre que des modes de collecte de fonds respectueux des donateurs.
- 5.2. régler par convention écrite toute collecte organisée par un tiers rémunéré et à en informer le public.
- 5.3. n'accorder aucun avantage direct ou indirect proportionnel aux fonds collectés aux personnes apportant leur concours aux opérations de collecte de fonds.
- 5.4. ne se procurer des moyens financiers nécessaires qu'avec droiture et qu'avec des dépenses justifiables.
- 5.5. ne pas vendre, louer, partager ou échanger leurs listes de donateurs.

6. Transparence financière à l'égard des donateurs

Les organismes adhérents s'engagent à:

- 6.1. tenir une comptabilité régulière, à établir leurs comptes annuels comprenant le bilan, le compte de profits et pertes ainsi que l'annexe et à établir, à la fin d'un exercice social, un budget prévisionnel pour l'exercice social subséquent.
- 6.2. se faire contrôler leurs comptes annuels par un réviseur d'entreprises désigné par l'organe statutaire compétent.
- 6.3. tenir les comptes annuels, le rapport de gestion et le rapport du réviseur d'entreprises à disposition des donateurs à leur siège



**Fondation
Cancer**

Info · Aide · Recherche

Info
Aide
Recherche

Fondation Cancer

209, route d'Arlon • L-1150 Luxembourg
Tél : 45 30 331 • Fax : 45 30 33 33
www.cancer.lu • fondation@cancer.lu

Merci pour votre soutien : CCPL LU92 1111 0002 8288 0000

