

Le cancer au Luxembourg

Les femmes meurent souvent d'un cancer du poumon

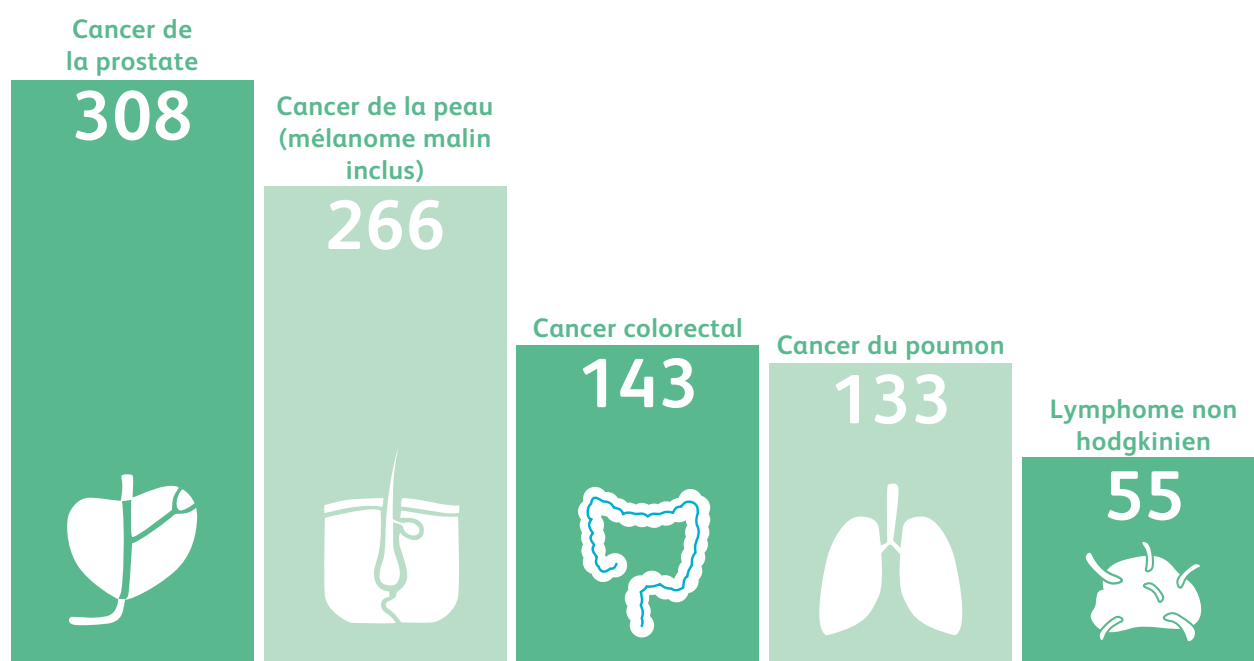
En 2012, 2.487 personnes au Luxembourg se sont vu annoncer un diagnostic de cancer. Dans la même année, 1.121 patients sont décédés des suites de leur maladie. Pour la première fois, le cancer du poumon était responsable de la majorité des décès par cancer chez la femme, plus que le cancer du sein.

Selon les derniers chiffres disponibles sur l'incidence du cancer au Luxembourg, datant de 2012 et publiés par le Registre Morphologique des Tumeurs, 1.338 hommes et 1.149 femmes ont été diagnostiqués cette année-là avec un cancer. Ces chiffres seraient encore plus élevés si on y ajoutait les cas de patients diagnostiqués et traités à l'étranger. Mais les données concernant ces cas ne sont pas disponibles.

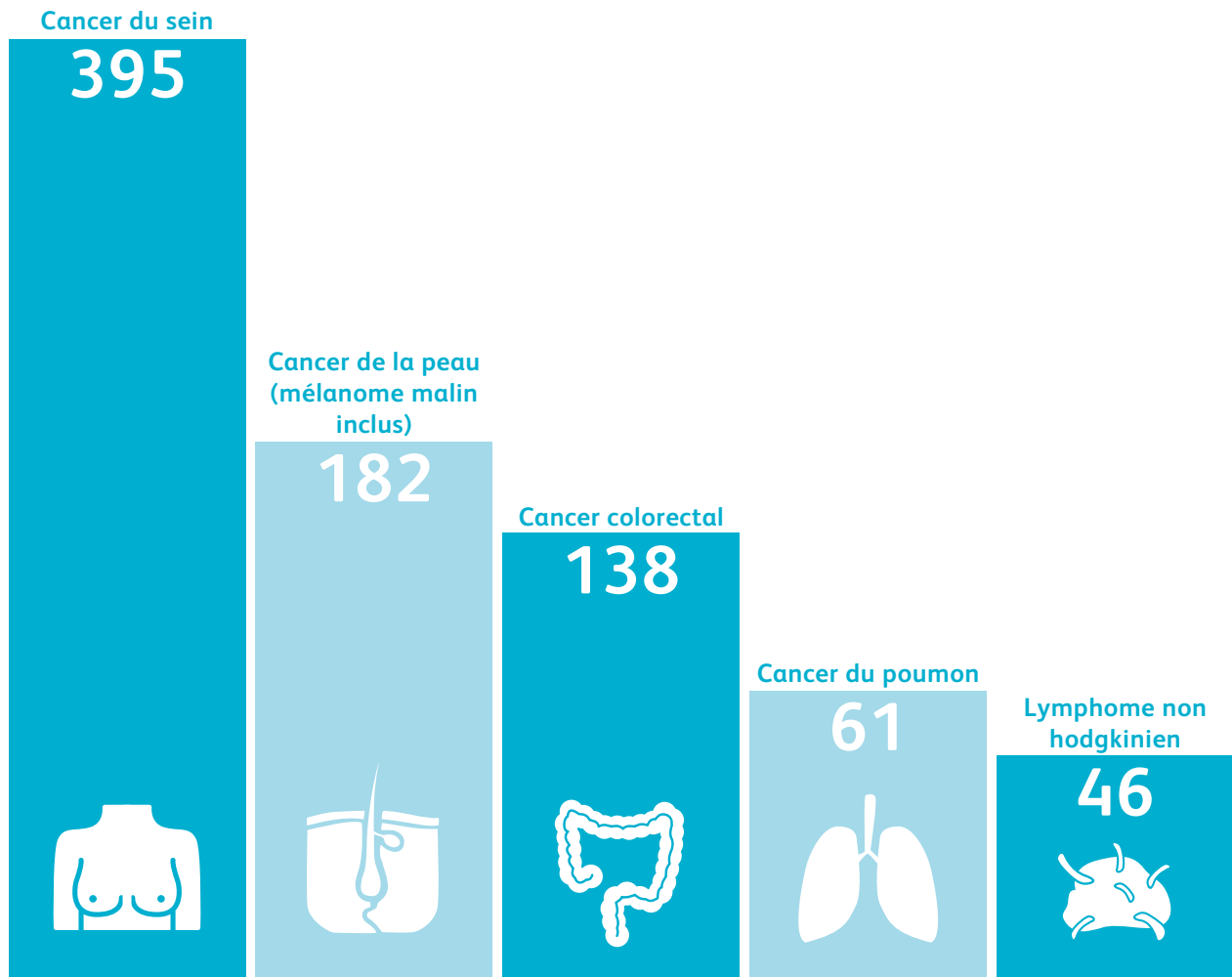
Pour les hommes, la prostate reste l'organe le plus souvent touché par un cancer : près d'un tiers (27 %) des hommes atteints d'un cancer souffrent d'un cancer de la prostate.

Chez les femmes, pas de surprise non plus dans le classement des cancers les plus fréquents : plus d'un tiers (34 %) des patientes atteintes d'un cancer souffrent d'un cancer du sein.

Nouveaux cas de cancer chez les hommes :



Nouveaux cas de cancer chez les femmes :



Le cancer n'est pas la première cause de mortalité

Cependant, ce ne sont pas les cancers qui sont responsables de la plupart des décès, mais les maladies cardio-vasculaires. Cela ressort des statistiques de la « Direction de la Santé » du Ministère de la Santé, qui publie annuellement une brochure avec les dernières statistiques des causes de décès au Luxembourg.

En 2012*, sur un total de 3.821 décès, 1.121 personnes sont mortes des suites d'un cancer, ce qui représente un tiers (29,3 %) des cas. Globalement, il y avait plus d'hommes que de femmes (574 contre 485).

Si on regarde la mortalité par cancer et par organe, force est de constater que le cancer du poumon est de loin la principale cause de décès. Ce qui est nouveau, c'est que pour la première fois, la majorité des patientes atteintes d'un cancer meurent des suites d'un cancer du poumon et non pas d'un cancer du sein, même si ce dernier occupe la première position pour l'incidence des cancers chez les femmes.

Ci-dessous les cancers avec le taux de mortalité le plus élevé :

Chez les hommes :



Cancer du poumon

155

CAS



Cancer colorectal

51

CAS



Cancer de la prostate

45

CAS

Chez les femmes :



Cancer du poumon

84

CAS



Cancer du sein

78

CAS



Cancer colorectal

65

CAS

En 2012, au niveau mondial, un total de 14 millions de personnes a été diagnostiqué avec un cancer et 8,2 millions de personnes en sont décédées. L'augmentation du nombre de nouveaux cas, dans les 20 prochaines années, est estimée à 70%, soit environ 22 millions de nouveaux cas de cancers.

Cette tendance va pouvoir être observée aussi au Luxembourg dans les années à venir. Les raisons en sont tout d'abord l'augmentation de l'espérance de vie de la population - le risque de développer un cancer augmente en effet avec l'âge. A cela s'ajoute le fait que grâce au dépistage, plus de cancers sont détectés, donc le nombre total de personnes touchées est plus élevé.

Cependant, les chances de guérison, si le cancer est détecté à un stade précoce, augmentent également. La prévention est l'élément de choix pour réduire à long terme le nombre de cancers, tels les cancers du poumon, de la peau ou du côlon. Rien que pour le cancer du poumon, au moins 90% des cancers pourraient être évités en supprimant l'usage du tabac. Il convient de se féliciter du fait que le Plan National Cancer accorde une attention particulière à la prévention.

* Bien que des chiffres plus récents sur les causes de décès aient été publiés, la Fondation Cancer utilise ici les statistiques de 2012 par souci de cohérence avec les chiffres des nouveaux cas de cancers.