

Info Cancer



Fondation Cancer : Info • Aide • Recherche p. 2

Relais pour la Vie 2011	p. 5
'Don en Confiance Luxembourg' asbl	p. 12
Ton père ou ta mère a un cancer / Mutter oder Vater hat Krebs	p. 17
Krebs und Beruf / Réinsertion professionnelle	p. 23

Notre conseil d’administration

Présidente d’Honneur : S.A.R. la Grande-Duchesse Maria Teresa

Président : Dr Carlo Bock

Membres : Dr Danielle Hansen-Koenig, Maître Tom Loesch, Dr Fernand Ries, Dr Guy Scheifer et Dr Jean-Claude Schneider

Notre équipe

Directeur : Marie-Paule Prost-Heinisch

Collaborateurs : Claudia Gaebel, Maïke Nestriepke, Ingrid Plum, Nathalie Rauh, Barbara Strehler, Lucienne Thommes, Albin Wallinger, Nadine Wagener et Nathalie Wampach

Nos coordonnées

209, route d’Arlon • L-1150 Luxembourg
Tél : 45 30 331 • Fax : 45 30 33 33
www.cancer.lu • fondation@cancer.lu

Heures d’ouverture : les jours ouvrables de 8h à 17h

Accès : en bus : ligne 22 (Stade Josy Barthel)
Parking réservé aux patients (derrière la maison)

InfoCancer 64

Rédacteur en Chef : Marie-Paule Prost-Heinisch

Nombre d’exemplaires : 90.000

Photos : fotolia.com, istockphoto.com, photocase.com

Si vous désirez soutenir les actions de la Fondation Cancer, vous pouvez adresser votre don fiscalement déductible au C.C.P.

IBAN LU92 1111 0002 8288 0000

La Fondation Cancer est membre fondateur de l’asbl ‘Don en Confiance Luxembourg’.



www.cancer.lu

Continuons ensemble

Depuis 16 ans, la Fondation Cancer apporte un soutien actif à la recherche, porteuse d’espoir pour les patients et leurs familles. Elle accompagne et soutient les patients atteints d’un cancer et leurs proches. Elle conduit des campagnes d’information et de sensibilisation et œuvre en matière de prévention du cancer chez les jeunes et les moins jeunes.

La Fondation Cancer ne serait pas en mesure d’accomplir toutes ses missions sans ses donateurs et ses bénévoles. Ces deux maillons essentiels de la chaîne de solidarité permettent à la Fondation d’élargir sans cesse son champ d’activités et de poursuivre les objectifs qu’elle s’est fixés.

Grâce à vos dons si généreux, la Fondation Cancer est en mesure de soutenir financièrement des projets de recherche, dont nous espérons tous que les résultats contribueront aux progrès en matière de dépistage et de traitement des divers cancers. Vos dons nous permettent également d’offrir des services de soutien et d’écoute aux personnes atteintes d’un cancer et à leur entourage.

Last but not least, et tout particulièrement en cette année 2011 proclamée Année européenne du Volontariat, je souhaite rendre un vibrant hommage à la générosité de cœur de tous nos bénévoles. Avec l’appui de l’équipe de professionnels de la Fondation Cancer, nos bénévoles œuvrent sans répit pour la cause, et leur dévouement force l’admiration.

Chers lecteurs, je vous donne rendez-vous à la Coque les 12 et 13 mars 2011 pour la 6e édition du Relais pour la Vie qui réunira patients, soignants, bénévoles, donateurs, partenaires et sympathisants de la Fondation Cancer. Cet événement nous donnera l’occasion de témoigner notre solidarité envers les personnes atteintes d’un cancer et notre engagement dans la lutte contre cette maladie.



Carlo Bock

Dr Carlo BOCK

Président de la Fondation Cancer

La « Fondation Luxembourgeoise Contre le Cancer » devient « Fondation Cancer »

Quelques changements, mais de la constance dans nos actions !

Vous avez dû remarquer que l'aspect de notre magazine Info-Cancer a changé. Peut-être avez-vous aussi constaté que notre logo a été légèrement remanié ainsi que notre nom.

De Fondation Luxembourgeoise Contre le Cancer, nous passons à Fondation Cancer en mettant davantage l'accent sur nos 3 missions : INFO - AIDE - RECHERCHE.

En fait, rien de nouveau au niveau services et actions. Néanmoins, nous tenons à accentuer divers champs pour lesquels nous sommes moins bien connus, comme par exemple l'aide aux patients et à leurs familles.

Petit rappel de nos missions :

Info

L'information peut sauver des vies : c'est un atout essentiel dans la prévention des cancers. Pour cela, la Fondation Cancer propose ses publications (Info-Cancer, Den Insider, etc.), ses sites Internet (www.cancer.lu et www.info-tabac.lu), ses conférences et ses campagnes de prévention.

Mais une bonne information est aussi importante pour les personnes souffrant d'un cancer. Pour cela, la Fondation Cancer leur fournit une information médicale et psycho-sociale de qualité, que ce soit par ses brochures spécifiques, ses informations sur le web ou ses conférences.

Aide

La Fondation Cancer fait tout en son pouvoir pour soutenir les personnes touchées par le cancer. Chaque jour, les patients et leurs proches se voient confrontés à des problèmes psychologiques, sociaux ou pratiques.

Pour les aider dans ce parcours difficile, la Fondation Cancer propose de nombreux services : consultations psychologiques, aides pratiques, informations sociales, aides financières, groupes de rencontre, groupes de relaxation et groupes de sport. Une consultation d'orientation est proposée à tout patient afin d'identifier ses besoins.

Tous ces services sont gratuits et sont assurés par des professionnels (psychologues, infirmière, etc.) liés au secret professionnel.

Recherche

Grâce à la recherche, la moitié des cancers peut être guérie aujourd'hui.

Pour contribuer à améliorer les thérapies et pour faire avancer l'état actuel des connaissances, la Fondation Cancer soutient régulièrement la recherche contre le cancer. Depuis 1994, elle a financé de nombreux projets de recherche à hauteur de près de 4 millions d'Euros. Et elle va continuer dans cette lignée, car la lutte contre le cancer ne peut pas se passer de la recherche.

Pour en savoir plus sur nos activités : www.cancer.lu



Aus „Fondation Luxembourgeoise Contre le Cancer“ wird „Fondation Cancer“

Einige Änderungen - aber die Fondation setzt ihren gewohnten Weg fort!

Sie haben es sicherlich gemerkt: Unsere Zeitschrift hat ein neues Erscheinungsbild. Vielleicht ist Ihnen auch aufgefallen, dass sich unser Logo und der Name ein klein wenig verändert haben.

Aus 'Fondation Luxembourgeoise Contre le Cancer' wird 'Fondation Cancer' und gleichzeitig wollen wir ab sofort unsere 3 Hauptaufgaben deutlicher hervorheben: INFO - HILFE - FORSCHUNG.

Unsere Aktionen und Angebote erfolgten eigentlich immer schon in diesen drei Bereichen - insofern nichts Neues! Aber es war (und ist) so, dass wir für einige Leistungen weniger bekannt sind - etwa für die Hilfe für Patienten und deren Familien.

Im Überblick hier noch einmal unsere Aufgabenbereiche :

Hilfe

Täglich sind Patienten und Angehörige mit psychologischen, sozialen oder praktischen Problemen konfrontiert. Mit einer Vielzahl von Angeboten unterstützt die Fondation Cancer Patienten und Angehörige auf dem schwierigen Weg: mit psychologischen Beratungen, praktischen Hilfsangeboten, Informationen zu sozialen Fragen, finanziellen Hilfen, Gesprächsgruppen, Entspannungs- und Sportgruppen.

Um den jeweils konkreten Bedarf festzustellen, wird jedem Betroffenen ein erstes unverbindliches Orientierungsgespräch angeboten.

Alle diese Angebote sind kostenlos und werden von erfahrenen Fachkräften (Psychologinnen, Krankenschwester, etc.), die alle dem Berufsgeheimnis unterliegen, angeboten.

Forschung

Dank der Forschung kann heute mehr als die Hälfte der Krebserkrankungen geheilt werden.

Um einen Beitrag zur Verbesserung der Therapien zu leisten und um den wissenschaftlichen Kenntnisstand voranzutreiben, unterstützt die Fondation Cancer regelmäßig die Krebsforschung. Seit ihrer Gründung finanzierte sie mehrere Forschungsprojekte mit einem Gesamtvolumen von fast 4 Millionen Euro. Sie wird in diesem Sinne weitermachen – denn nur durch Forschung kann es gelingen, den Kampf gegen den Krebs zu gewinnen.

Mehr zu unseren Aktivitäten: www.cancer.lu

Présidence d'Honneur et Présidence

Le 9 décembre 2010, lors de sa réunion, le conseil d'administration de la Fondation Cancer a nommé Son Altesse Royale la Grande-Duchesse Maria Teresa, dont le mandat de « Présidente » est arrivé à échéance, comme « Présidente d'Honneur » de la Fondation. La Grande-Duchesse a accepté et accueilli cette nomination avec joie et fierté.



SAR la Grande-Duchesse Maria Teresa, Présidente d'Honneur de la Fondation Cancer

Le Dr Carlo Bock, membre du conseil d'administration depuis 1998, a été élu à l'unanimité à la présidence de la Fondation Cancer. Le conseil d'administration, la direction et toute l'équipe de professionnels et de bénévoles de la Fondation Cancer lui souhaitent beaucoup de satisfaction dans sa nouvelle fonction.



Dr Carlo Bock, Président de la Fondation Cancer

Relais pour la Vie



Appel aux visiteurs

La Fondation Cancer invite toute personne désireuse de montrer sa solidarité envers les patients atteints de cancer à sa grande manifestation « Relais pour la Vie » qui aura lieu le week-end du 12 et



13 mars à la Coque au Kirchberg. Entre autres, chacun pourra participer à la cérémonie des bougies, visiter le « Village de la Recherche », découvrir l'exposition Life-Boxes, pédaler contre le cancer, allumer une bougie ou mettre l'empreinte de sa main sur les panneaux de solidarité.

Plus d'information sur la page suivante ou sur le site www.relaispoulavie.lu

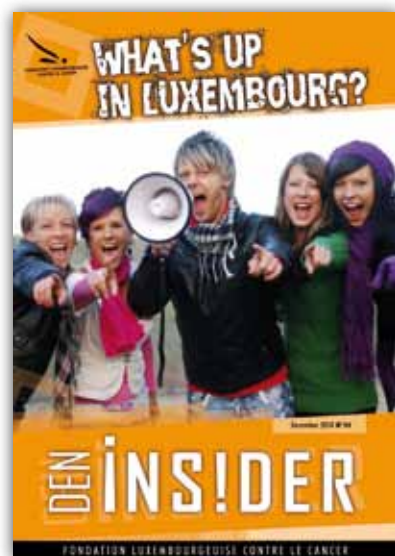
Den Insider 44 „What's up in Luxembourg?“

Welcher Freizeitbeschäftigung gehen Jugendliche in Luxemburg gerne nach? Wieviel Taschengeld haben sie zur Verfügung? Und ist Rauchen ein Thema für sie? Diesen und vielen anderen Fragen ging eine Studie der Fondation Cancer nach - und ließ 807 Jugendliche im Alter von 11 bis 18 Jahren befragen.

Ein interessantes Resultat: Unter den vielen Freizeitbeschäftigungen (83 % hören etwa Musik fast jeden Tag, 49 % nutzen fast jeden Tag Facebook, Twitter oder MSN) befindet sich das „Rauchen“ nur unter ferner liefen. Nur 9 % der Jugendlichen rauchen, 91 % sind

Nichtraucher. Ebenfalls interessant: die Höhe des Taschengeldes (es beträgt im Durchschnitt 57,9 € pro Monat, aber 107,4 € bei den Rauchern!) oder die Tatsache, dass 72 % aller Jugendlichen für ein Rauchverbot in Cafés und Diskotheken sind, was so manche Politiker zum Denken (und Handeln) anregen wird.

Der aktuelle „Den Insider Nr. 44“ kann von www.cancer.lu heruntergeladen werden oder ist kostenlos erhältlich bei der Fondation Cancer (Tel.: 45 30 331, fondation@cancer.lu)



Relais pour la Vie

12-13 mars 2011 à la



6^{ème} édition organisée par la Fondation Cancer



Succès incroyable lors de l'inscription des équipes au mois de novembre : en moins de 10 jours, le quota des 300 équipes a été atteint. Ce sont donc plus de 8.000 personnes qui vont se relayer pour témoigner de leur solidarité !

Quant aux personnes qui n'ont pas eu l'occasion de s'inscrire au sein d'une équipe, elles sont naturellement les bienvenues durant ce week-end de mars : elles aussi pourront faire preuve de leur solidarité envers les patients atteints de cancer.



Votre participation au Relais pour la Vie

Témoigner de sa solidarité

- A l'entrée, pour symboliser sa solidarité, chaque visiteur est invité à mettre l'empreinte de sa main sur des **panneaux de solidarité**.
- Le visiteur peut aussi encourager un patient en cours de traitement en participant à la **cérémonie des bougies**.

Bouger, pédaler

- Dans les Arcades, divers ateliers sportifs sont proposés aux visiteurs grâce à la participation du Département ministériel des Sports et du Service des Sports de la Ville de Luxembourg.
- Les visiteurs peuvent aussi pédaler contre le cancer (vélos mis à disposition par le VéloCenter Goedert) et se faire sponsoriser par Enovos (1km = 1€ pour la lutte contre le cancer).

Découvrir

- **Le Village de la Recherche** (voir pages 7 - 9)
- **L'exposition Life-Boxes**
Ce sont de belles boîtes réalisées par des ex-patients pour encourager les patients atteints de cancer qui sont en cours de traitement. Chaque boîte (Life-Box) contient une ou des idées positives pour donner courage aux patients pendant les moments difficiles de leur maladie et leur redonner goût à la vie.

Soutenir

Pour soutenir les actions et services de la Fondation Cancer, chacun peut acquérir :

- Le set-bougie pour la cérémonie des bougies
- Un tableau de solidarité
- Le polo « Relais pour la Vie 2011 »

Ecouter

Grâce aux DJs, chacun a la possibilité de choisir un de ses morceaux de musique préférée.

S'informer

- De nombreux pays participent avec un stand de brochures (dans la langue de leur pays) grâce à leurs ambassades. Il s'agit de : Allemagne, Autriche, Belgique, Danemark, Espagne, Finlande, France, Etats-Unis, Grèce, Irlande, Italie, Japon, Pays-Bas, Pologne, Portugal, République Tchèque, Roumanie, Royaume-Uni, Suisse et Turquie.

- Grâce au Village de la Recherche, de nombreux chercheurs sont présents pour vous expliquer leur travail.

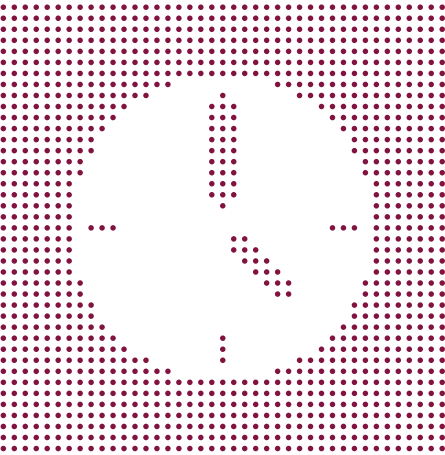
Manger

Boire et manger sera possible durant 24 heures (même durant la nuit, sandwichs et boissons seront proposés). Le samedi soir et le dimanche à partir de 11h, on pourra en plus manger des plats chauds et des salades, le tout au profit des actions de la Fondation Cancer.

Marcher, courir

Activité sur la piste de l'Arena exclusivement réservée aux membres des équipes inscrites ! L'accès leur est strictement réservé grâce à un bracelet spécial qui sera distribué à chaque membre d'équipe. De plus, les membres devront se relayer, donc une seule personne de l'équipe court ou marche sur la piste grâce au dossard qui constitue l'objet-relais de l'équipe.

Les rendez-vous de solidarité



- Tour des personnalités dimanche 11h30**
Tour symbolique effectué par des personnalités de la vie publique (ministres, députés, bourgmestres, ambassadeurs, partenaires et autres) pour témoigner de leur solidarité envers les patients et faire part de leur intérêt pour la lutte contre le cancer.

- Cérémonie des bougies dimanche 17h**
Moment le plus émouvant du week-end avec près de 2.000 bougies allumées et une minute de silence dédiée aux patients en cours de traitement ou aux personnes décédées des suites du cancer.

- Défilé final dimanche 20h**
Fin de la 6^{ème} édition du Relais pour la Vie avec défilé final des équipes.

- Cérémonie d'ouverture samedi 19h**
Lancement officiel du Relais pour la Vie 2011 :
 - Témoignages de patients et ex-patients
 - Défilé des équipes
 - Lancement du relais des équipes de 24 heures



« La vie intime d'une cellule normale »

« Une cellule à la dérive: naissance de la cellule cancéreuse »

« De la cellule cancéreuse à la tumeur cancéreuse »

« La cellule qui voulait devenir immortelle »

« Mon portrait d'ADN »

« Les chromosomes, éléments porteurs de l'information génétique »

« Recherchez l'intrus ! Technique de chromatographie »

Le Village de la Recherche

organisé par la Fondation Cancer

Parmi les 3 missions de la Fondation Cancer figure le soutien à la recherche. Depuis ses débuts, la Fondation Cancer a financé une vingtaine de projets de recherche à hauteur de près de 4 millions d'Euros.

Pour permettre à ses donateurs de découvrir ce domaine complexe, la Fondation Cancer a tenu à organiser le « Village de la Recherche » lors de cette 6^{ème} édition du Relais pour la Vie.

Tout ce que vous avez toujours voulu savoir

- sur l'ADN et les chromosomes
- sur la cellule normale et la cellule cancéreuse
- sur la recherche et le travail quotidien des chercheurs.

Grâce à ses différents ateliers,

le Village de la Recherche vous permettra de suivre les différentes étapes d'un cancer, du niveau cellulaire au niveau tissulaire.

Vous aurez l'occasion unique de

- voir des modèles géants d'une cellule et d'une paire de chromosomes
- discuter et de poser vos questions aux chercheurs participant au « Village de la Recherche »

« La vie intime d’une cellule normale »

Cet atelier vous permettra de faire la connaissance de « Cellia », une cellule géante qui vous expliquera sa vie intime (en français ou en luxembourgeois). Vous saurez tout sur l’organisation et le fonctionnement d’une cellule normale, l’unité vivante la plus petite (1/10 mm). Véritable petite usine, avec

une centrale de commande, elle utilise et transporte des matières premières, produit de l’énergie, élimine les déchets et communique avec les cellules voisines. Comprendre le fonctionnement d’une cellule normale vous permettra ensuite de mieux comprendre l’origine d’une cellule cancéreuse.



Evelyne Friederich / UNI.LU

1

« Une cellule à la dérive: naissance de la cellule cancéreuse »

Des films et des animations de courte durée vous aideront à comprendre les mécanismes de communication entre les cellules....

... et comment une histoire de malentendu et de mauvaise communication peut engendrer un cancer. Les chercheurs présents vous expliqueront ce phénomène complexe en le comparant à des phénomènes de la vie quotidienne.



Serge Haan / UNI.LU

2

« De la cellule cancéreuse à la tumeur cancéreuse »

A l’aide d’un microscope ou d’un ordinateur, vous pourrez voir

- les différences de forme et de croissance entre cellules normales et cancéreuses
- la différence d’organisation entre les cellules d’un tissu sain et d’une tumeur maligne

et...voir les différents stades d’un cancer, d’une tumeur localisée à une métastase.



Jos Even / LNS

3

« La cellule qui voulait devenir immortelle »

Une bande dessinée « La cellule qui voulait devenir immortelle » vous y attend : elle vous explique en termes simples ce que c’est le cancer.

Vous pourrez aussi y regarder un film qui vous dévoile le travail en laboratoire d’une équipe de chercheurs.



Simone Niclou / CRP-Santé

4

« Recherchez l’intrus ! Technique de chromatographie »

Cet atelier interactif permettra aux futurs jeunes chercheurs d’analyser eux-mêmes la composition de différents liquides par la méthode de chromatographie sur couche mince.

Par cette expérience, les jeunes pourront se rendre compte à quoi correspond le travail en laboratoire et tester leur âme de chercheur. Il leur faut en effet trouver, parmi les liquides à analyser, le seul liquide contaminé.



Joseph Rodesch / Marc Fischer / FNR / LNS

7

« Les chromosomes, éléments porteurs de l’information génétique »

Cette exposition montre 2 chromosomes d’une taille de 1,70m, ceci vous permettra de comprendre un peu la génétique.

Il va vous expliquer non seulement comment les altérations génétiques sont à l’origine des maladies, mais aussi les nouvelles thérapies qui en résultent.

Ce modèle interactif expliquera la fonction d’un gène ainsi que l’interaction entre le gène et le métabolisme cellulaire.



Rudi Balling / LCSB

6

« Mon portrait d’ADN »

Au cours de cet atelier, vous pouvez découvrir comment prélever, extraire et amplifier l’ADN d’un individu pour en obtenir une image personnalisée.

Une brochure « L’ADN, ses variations et son rôle dans la médecine personnalisée » sera mise à disposition des visiteurs. L’ADN est une molécule qui contient toutes les informations génétiques d’un individu. Il se trouve dans le noyau cellulaire sous forme de chromosomes.

Avec un peu de chance, vous pourrez même gagner ‘votre profil ADN’ imprimé sur toile.



Olga Kofanova/ IBBL

5

Avec nos remerciements pour leur collaboration à :

Université du Luxembourg (UNI.LU), Laboratoire National de Santé (LNS), Centre de Recherche Public de la Santé (CRP-Santé), Integrated Biobank of Luxembourg (IBBL), Luxembourg Center for Systems Biomedicine (LCSB) et Fonds National de la Recherche (FNR)

24 heures de solidarité



Venez tous montrer votre solidarité.

www.relaispurlavie.lu



Grâce au Relais pour la Vie, pendant un week-end, des centaines et des centaines de gens vont mettre le cancer à l'ordre du jour. Parler du cancer, briser le tabou de cette maladie est un des buts de la Fondation Cancer. Pour que les patients se sentent moins délaissés ou isolés durant les moments difficiles! Pour qu'ils ne se sentent pas abandonnés par des amis, des collègues ou même parfois des proches!

Ce week-end, c'est le week-end dédié aux patients.
Tout le monde peut venir témoigner de sa solidarité, d'une manière ou d'une autre!

Wettbewerb 10 Jahre "Den Insider"

And the winner is

Im Oktober hatte die Fondation Cancer einen Wettbewerb zum 10jährigen Bestehen ihrer Jugendzeitschrift "Den Insider" ausgeschrieben. Jetzt steht die glückliche Gewinnerin fest.

Sie heißt **Manon Muller**, kommt aus Mertzig und besucht das Lycée Technique Agricole d'Ettelbruck.

Es ist schon eine bemerkenswerte Leistung, hat sie doch die bisher erschienenen 42 Insider-Ausgaben der letzten 10 Jahre aufmerksam durchlesen müssen. Denn die richtigen Antworten auf die 42 Fragen waren alle je auf eine Ausgabe der Zeitschrift bezogen. Die Fragen befassten sich mit verschiedenen Aspekten zum Thema Krebs: nicht nur mit Krebsprävention wie gesunde Ernährung, Tabak, Alkohol, körperliche Betätigung und Sonne, sondern auch mit Krebsstatistiken, Tabuthema Krebs und Trauer. Alle diese Ausgaben mussten durchgelesen werden.

Teilnahmeberechtigt waren Jugendliche zwischen 12 und 18 Jahren. Dank der Unterstützung der Lyzeumsdirektoren wurde der Fragebogen an zahlreiche Jugendliche verteilt. Am Ende waren es 523 Schüler, die ihre Antwortbögen zurückschickten. Die Aufgabe war schwieriger als gedacht: Letztlich schafften es nur 14 Jugendliche, alle Fragen richtig zu beantworten.

Es handelt sich um: **Indra Boulanger, Catarina Goncalves, Anne, Pit und Tom Helten, Anne Herber, Max Koster, Anne Kugener, Joshua Marx, Jo und Manon Muller, Luc Ries, Cindy Thoma und Shari Weirig.**

Diese lud die Fondation Cancer ein, um an der Ziehung des Gewinners teilzunehmen. Als Gewinnerin wurde Manon Muller gezogen. Direktorin Marie-Paule Prost überreichte auch den anwesenden Finalisten einen Trostpreis.

Marie-Paule Prost ließ es sich nicht nehmen, nicht nur den anwesenden Jugendlichen, sondern auch den 523 Teilnehmern des Wettbewerbs sowie den rund 15.000 Abonnenten der Jugendzeitschrift "Den Insider" zu gratulieren: „Ihr seid letztendlich alle Gewinner, wenn Ihr Euch mit dem Thema Gesundheit befasst. Denn gut informiert zu sein, ist ein wichtiger Bestandteil der Krebsprävention. Und was ist wichtiger im Leben als gesund zu bleiben?“



ERRATUM:

Und welche Antworten waren nun richtig? Diese Frage interessierte viele Jugendliche und deren Eltern! Die Dezember-Ausgabe von InfoCancer brachte deshalb auf den Seiten 10-15 unter dem Titel „Hätten SIE es gewusst?“ die Auflösung. Leider hat sich in dieser Ausgabe Nr. 63 der Druckfehler teufel gleich 3x eingeschlichen:

Auf Seite 12 (No.17) lautet die richtige Antwort natürlich „6x“, und nicht „4x“. Auf Seite 12 (No. 21) lautet die korrekte Antwort: „Ja. Massive Zuckerzufuhr und Gewichtszunahme gehen eben Hand in Hand“. Auf Seite 13 (No.30) ist folgende Antwort richtig: „Wasserpfeife rauchen ist genauso gesundheitsschädlich wie das Rauchen einer Zigarette“.

Wir bitten um Entschuldigung.

Création d'une nouvelle asbl : 'Don en Confiance Luxembourg'

Historique

Sur quels critères, sur quelles informations fiables un donateur peut-il se fonder pour avoir l'assurance que son don sera utilisé de manière efficace et conformément à l'objet de la sollicitation? Comment sera-t-il informé des actions menées? Comment ces dernières sont-elles gérées et contrôlées?

On admettra qu'il est légitime et même de l'intérêt général que tout donateur, donnant suite à un appel à la générosité du public, ait accès à une information fiable sur l'utilisation des fonds ainsi récoltés.

'Spendensiegel' en Allemagne, 'Comité de la Charte - Don en Confiance' en France, 'Label de qualité' en Suisse, etc., tels sont les organismes qui, à l'étranger, ont pour but de contrôler et de rendre publique une information objective, permettant de guider les donateurs potentiels dans leur décision de soutien.

C'est en voyant ces exemples qu'en 2004 est née l'idée de faire pareil au Luxembourg et qu'un noyau de délégués des organismes Caritas, Croix-Rouge, Fondation Alzheimer et **Fondation Luxembourgeoise Contre le Cancer** s'est attelé à la tâche. Ce groupe de travail s'était fixé comme mission principale l'élaboration d'un code de bonne conduite. Pour ce faire, les chartes française et canadienne ont servi de référence et les 6 sujets suivants ont été examinés :

1. Droits des donateurs
2. Fonctionnement statutaire et gestion désintéressée
3. Rigueur de la gestion
4. Qualité de la communication
5. Qualité des actions de collecte de fonds
6. Transparence financière

Dans l'esprit de ce groupe initial, il s'agissait de faire respecter des critères minimaux, comme celui de ne pas s'éloigner de la mission statutaire, d'informer régulièrement et en détail sur ses activités, de gérer de manière responsable les fonds, de se faire contrôler chaque année par un professionnel externe (réviseur d'entreprises agréé) et de présenter chaque année un rapport d'activité chiffré et explicite.

Le **13 février 2007**, un premier pas officiel a été fait lors de la présentation à la presse et au public du « **Code de bonne conduite des organismes faisant appel à la générosité du public** ». Cinq organismes avaient adhéré à ce code: la Fondation Alzheimer, la Fondation Caritas Luxembourg, la Croix-Rouge Luxembourgeoise, la **Fondation Luxembourgeoise Contre le Cancer** et la Fondation Kräizbiereg.



Les organismes signataires de ce Code s'engageaient ainsi publiquement à une transparence financière, à la qualité de leurs actions, à la rigueur des modes de recherche de fonds et au contrôle du respect effectif de ces engagements.

Lors cette présentation, les organismes ont aussi invité tout autre organisme luxembourgeois à but non lucratif, actif dans les domaines humanitaire, social ou environnemental, à suivre ces engagements en adhérant, à leur tour, à ce Code de bonne conduite.

D'autres organismes ont suivi cet appel :

- Le 20 novembre 2008, quatre nouveaux adhérents ont signé le Code de bonne conduite. Il s'agissait de : Fondation Hëllef fir d'Natur, Fondation Jean Hamilius Jr., Omega 90 asbl et SOS Faim Luxembourg asbl.
- Le 10 février 2010, six autres organismes ont signé le Code de bonne conduite : Autisme Luxembourg asbl., Fondation Autisme Luxembourg, Fondation « Lëtzebuurger Guiden an Scouten am Dëngscht vun de Jonken », ONG « Lëtzebuurger Guiden a Scouten matt der Drëtter Welt », Fondation Kriibskrank Kanner et Unity Foundation.
- Fin 2010, les candidatures des trois organismes suivants ont pu être acceptées : Fondation Elisabeth, Fondation EME (Ecouter pour Mieux Entendre) et SOS Villages d'Enfants Monde asbl.

Code de bonne conduite

En adhérant au Code de bonne conduite, les organismes affirment leur attachement au principe de la transparence ainsi que leur engagement de rendre régulièrement compte aux donateurs. Pour permettre un don en toute confiance, les organismes adhérents à ce Code de bonne conduite s'engagent à respecter les six engagements suivants:

1. les droits des donateurs,
2. une gestion désintéressée,
3. une gestion rigoureuse,
4. des actions de communication irréprochables,
5. des actions de collecte de fonds irréprochables,
6. une transparence financière à l'égard des donateurs.

Vers une asbl faîtière

Au cours de l'année 2010, les membres signataires se sont rencontrés à de nombreuses reprises et ont réfléchi comment pallier une faiblesse manifeste de leur action: « un engagement moral sans contrôle n'a que peu de valeur ».

Malgré une réticence devant de nouveaux frais de fonctionnement, malgré leur aversion à toute contrainte administrative nouvelle, la grande majorité des membres a admis que pour des raisons d'efficacité et de crédibilité, il fallait donner à leur engagement une structure juridique formelle et indépendante.

La grande majorité des signataires du Code de bonne conduite s'est ainsi résolue à **créer une asbl** ayant comme compétence de contrôler le respect du Code, d'attribuer la qualité de membre à un organisme postulant et de retirer cette qualité si besoin en était. Il a été jugé indispensable que les décisions d'admission et, surtout, celles des sanctions éventuelles, devaient tenir compte d'un avis indépendant, émanant de personnalités représentatives de la société luxembourgeoise. C'est pour ces raisons que les statuts de l'asbl ont prévu la création d'un **comité des sages**.

Et finalement, pour des raisons de bonne compréhension, il a été décidé d'appeler la nouvelle asbl **'Don en Confiance Luxembourg'**.



L'asbl 'Don en Confiance Luxembourg'

L'asbl 'Don en Confiance Luxembourg' a été créée le 18 janvier 2011. Tout membre de l'asbl s'engage à respecter le Code de bonne conduite.

Les 16 membres fondateurs sont: Autisme Luxembourg asbl., Croix-Rouge Luxembourgeoise, Fondation Alzheimer, Fondation Autisme Luxembourg, Fondation Caritas Luxembourg, Fondation Elisabeth, Fondation EME, Fondation Hëllef fir d'Natur, Fondation Jean Hamilius Jr., Fondation Kräizbiereg, Fondation Kriibskrank Kanner, **Fondation Luxembourgeoise Contre le Cancer**, Omega 90 asbl, ONG Unity Foundation, SOS Faim Luxembourg asbl et SOS Villages d'Enfants Monde asbl.

Le **Conseil d'Administration**, mandaté pour 3 ans, est présidé par Jean Hamilius. Les autres membres sont Charles Kaufhold, Tom Bellion, Paul Diederich, Anne Goeres, Pierre Gramegna, Frantz-Charles Muller, Marie-Paule Prost et Philippe Streff.

Les statuts de l'asbl prévoient que les adhésions de nouveaux membres, les questions disciplinaires et, partant, les questions relatives à l'application concrète du Code, soient soumises à un **Comité des Sages**. Pour une première période de 4 ans, le Comité des Sages, présidé par Jacques Santer, comportera en plus les membres suivants : Colette Flesch, Albert Hansen, Erna Hennicot-Schoepges, Jacques Loesch, Paul Kremer et Alain Meyer.



Le conseil d'administration



Une partie du comité des sages

- Toute **personne intéressée** à en savoir plus sur le Code de bonne conduite et sur l'asbl 'Don en Confiance Luxembourg', peut consulter le site www.donenconfiance.lu, s'adresser à un des membres adhérents ou à contact@donenconfiance.lu.
- Toute **réclamation d'un donateur** concernant un point du code qui n'aurait pas été respecté par un organisme membre de 'Don en Confiance Luxembourg' peut être adressée à :
Comité des Sages de l'asbl 'Don en Confiance Luxembourg' B.P. 404 L-2014 Luxembourg
- Tout autre organisme faisant appel à la générosité du public du secteur social, humanitaire ou environnemental, intéressé à **devenir membre** de l'asbl, peut, pour en connaître les modalités, s'adresser à :
'Don en Confiance Luxembourg' B.P. 404 L-2014 Luxembourg

Soutien financier d'un projet de recherche

Dans le cadre de son soutien financier pour des projets de recherche, la Fondation Cancer a décidé fin 2010 de soutenir le projet du Dr Suzy Scholl, une chercheuse luxembourgeoise qui travaille à l'Institut Curie à Paris. En fait, le projet traite de l'évaluation d'un nouvel 'anticorps médicament' sur l'apparition de métastases du cancer du sein.

Le projet, soutenu à hauteur de 295.000 € sur 18 mois, s'intitule : « *Impact du CSF1 et des anticorps anti c-fms (CSF+-R) humains et murins sur l'apparition de métastases spontanées dans les modèles de tumeurs mammaires primaires xénogreffées dans des souris immunodéficientes* ».

Descriptif du projet par le Dr Suzy Scholl

La cellule tumorale ne vit pas en isolation, mais au contraire au contact d'autres cellules qui la côtoient et la soutiennent dans ce qu'on appelle le « microenvironnement » tumoral. Dans le cadre de ce microenvironnement tumoral, un partenariat très fort existe notamment entre les cellules du cancer du sein et des cellules recrutées de la circulation sanguine et différenciées en macrophages au contact de la cellule tumorale. Cette interaction semble être un évènement déterminant dans la progression tumorale. Ainsi, des études cliniques montrent que la présence de ces macrophages associés aux tumeurs,

dénommés **TAMs**, (Tumour Associated Macrophages) est un facteur de mauvais pronostic dans de nombreux cancers.

Dans nos travaux antérieurs, ainsi que dans les travaux du Professeur J Pollard de l'Albert Einstein University de New York, il a été démontré que ce cercle vicieux qui sert de « ravitaillement » pour la progression tumorale, est basé sur des facteurs solubles produits par les deux types cellulaires (cf schéma). Ainsi les cellules se « renvoient la balle » et ce jeu de tennis profite à la tumeur. Ceci a été montré par des études au laboratoire sur des mises en cultures conjointes de cellules tumorales et de macrophages

ou encore dans des modèles animaux. Le rôle de ces TAMs dans l'acquisition de la capacité migratoire et d'invasion, de la formation de nouveaux vaisseaux et du développement de métastases des tumeurs est bien établi.

L'interaction et la coopération macrophages/cellules cancéreuses repose sur l'action de substances (facteurs de croissance) solubles, sécrétées par un type de cellules et interagissant avec des récepteurs au niveau de la membrane cellulaire de l'autre type de cellule. Ainsi, le **CSF1** (Colony Stimulating Factor 1) produit par les cellules cancéreuses mammaires permet de recruter des

cellules circulantes qui sont des précurseurs de macrophages et qui expriment à leur surface le récepteur correspondant appelé **CSF1-R**. En retour, les macrophages envoient des substances dont l'**EGF** (Epidermal Growth Factor) ou l'amphiréguline qui peut se lier à l'**EGF-R** exprimé à la surface des cellules cancéreuses. D'autres molécules produites par les macrophages vont fortement participer à la dissémination tumorale en favorisant la dégradation de la matrice extracellulaire, l'adhésion aux cellules endothéliales, la formation de nouveaux vaisseaux.

L'objectif de notre projet de recherche qui est soutenu par la Fondation Cancer porte sur l'**évaluation « pré »- clinique d'un anticorps qui bloque le récepteur au CSF1**, afin d'interrompre ce cercle vicieux. Ces molécules, nous l'espérons, pourrons être utilisées dans le traitement de nombreux cancers évolués.

L'efficacité d'un potentiel nouvel agent thérapeutique est testée ici dans des modèles originaux de xénogreffes (greffes de tumeurs humaines chez des souris immunodéprimées). Nous avons démontré que ces tumeurs xéno-greffées mimaient le comportement de la tumeur d'origine de la patiente. Notre travail aura pour but dans un premier temps de poursuivre la caractérisation des xénogreffes de cancer du sein : évaluation de la quantité de TAMs dans les différents modèles de xénogreffes, détermination de l'expression du CSF1-R par les cellules cancéreuses humaines et par les macrophages de la souris infiltrés dans le microenvironnement des xénogreffes humaines, détermination dans le sérum et dans la tumeur du taux de CSF1 produit.

Nous étudierons ensuite l'**impact du CSF1 humain**, produit par génie génétique (et dont la production est coûteuse) sur le comportement des tumeurs. Différents critères nous permettront d'évaluer cet effet : les courbes de croissance locale de la xénogreffe ainsi que le développement à distance de métastases.

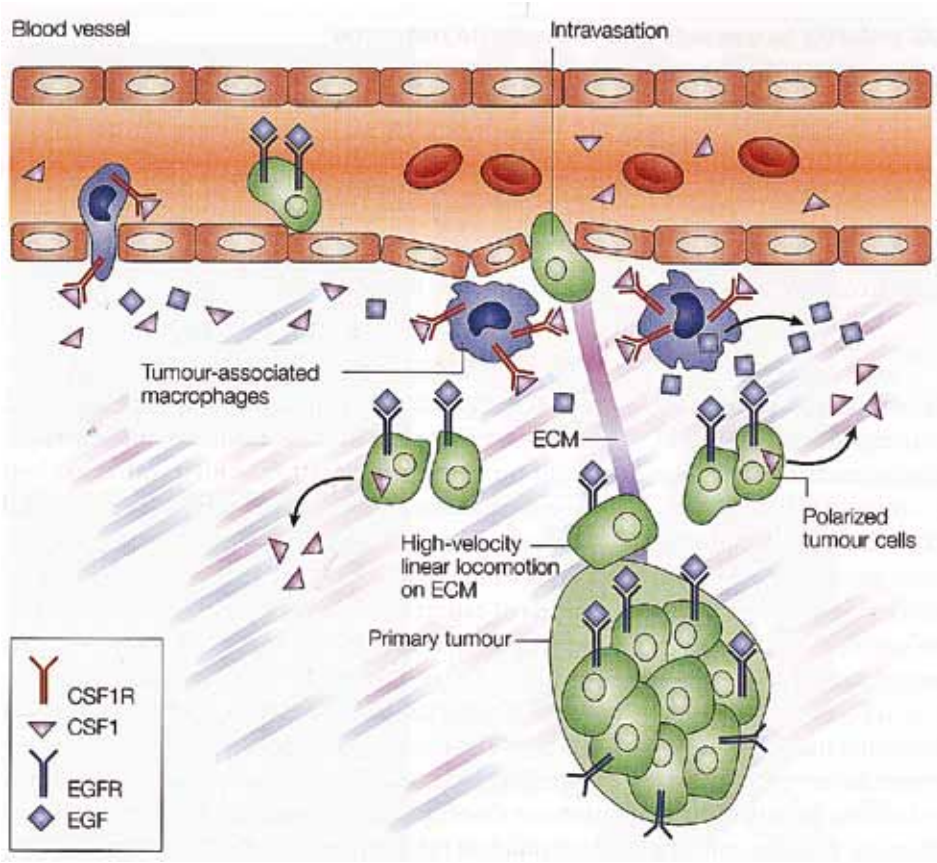
Ces dernières seront analysées par des techniques de biologie moléculaire et d'imagerie au microscope.

L'étape suivante consistera en l'étude de l'**efficacité thérapeutique d'un anticorps qui bloque le récepteur au CSF1** et par là, l'expansion tumeur, et avant tout permettra de prévenir l'apparition de métastases. L'impact de cette stratégie sera étudié sur la croissance tumorale et métastatique. Une attention particulière sera portée à la composition du microenvironnement (quantité de TAMs et caractérisation approfondie de ces macrophages, présence des vaisseaux

péritumoraux) puisqu'il est décrit que les TAMs jouent un rôle très important dans ces étapes précoces de dissémination des cellules cancéreuses.

En conclusion, l'ensemble de ces travaux a pour but d'apporter la preuve du concept que l'inhibition de l'interaction entre CSF1 et CSF1-R au sein de la tumeur sera utile en termes de contrôle anti tumoral.

Macrophages promote migration of tumor cells
Condeelis J & Segall JE – Nature Reviews Cancer



Nouvelle brochure de la Fondation Cancer pour adolescents

L'annonce d'un cancer d'un parent est un réel choc pour toute la famille. Chaque membre de la famille va réagir différemment et chacun va voir sa vie perturbée de façon différente.

La réaction de certains adolescents à l'annonce du cancer d'un de leurs parents est parfois déconcertante. Les uns vont faire semblant d'ignorer la situation, d'autres tentent de s'adapter à la situation en dissimulant leurs angoisses, d'autres vont avoir envie de fuir le foyer familial.

En réalité, tous souffrent beaucoup, mais ne savent pas comment le dire. Ils sont bouleversés et parfois très inquiets à une période où, eux-mêmes vivent des bouleversements intérieurs importants et s'interrogent beaucoup, notamment sur la vie et la mort. Une humeur agressive, une grande détresse et des sentiments de culpabilité en sont souvent la conséquence.

Etant donné leur besoin d'indépendance à cet âge, on attend souvent d'eux qu'ils se débrouillent seuls. Mais ce ne sont pas encore des adultes et c'est justement à cet âge réputé difficile qu'ils ont besoin d'aide ! Et cette aide, c'est d'abord auprès de leurs parents qu'ils iront la chercher. Mais souvent, les parents sont déjà assez accablés par la maladie, l'inquiétude

pour l'avenir, les soucis professionnels et financiers. Il est alors important d'offrir une autre aide à ces jeunes : elle peut venir de l'entourage ou de professionnels.

Parmi ces aides professionnelles, la Fondation Cancer offre divers services dont un entretien avec une psychologue. Mais la Fondation Cancer a voulu aussi offrir une aide plus accessible et a réalisé une brochure spécialement destinée aux jeunes.

Cette brochure veut montrer aux ados concernés comment faire face aux situations difficiles et comment mieux affronter la vie avec un parent ou un proche qui a un cancer.

Avec sa nouvelle brochure « Ton père ou ta mère a un cancer », la Fondation Cancer veut aider les adolescents concernés.

La brochure est gratuite et peut être obtenue sur demande auprès de la Fondation Cancer.
(Tél. : 45 30 331 ou fondation@cancer.lu)

Le lecteur trouvera à la page suivante un extrait de cette brochure, extrait intitulé « Le choc de l'annonce ».

Le choc de l'annonce

Extrait de la brochure « Ton père ou ta mère a un cancer »

Source : NCI (National Cancer Institute), USA

Tu viens d'apprendre qu'une des personnes les plus importantes de ta vie, ton père ou ta mère, a un cancer.

Tu te sens choqué, abattu, en colère ou anxieux ?

Tu trouves que la vie est injuste ?

Une chose est sûre : tu te sens vraiment mal à l'aise !

Rassure-toi :

De nombreuses personnes atteintes de cancer guérissent.

Une personne sur deux survit au cancer grâce au progrès de la recherche médicale. Et les traitements continuent de s'améliorer. Garde ton optimisme, même durant cette période difficile.

Tu n'es pas le seul concerné.

Pour le moment, tu as l'impression que personne d'autre n'a ce genre de sentiments que tu ressens actuellement. D'un côté, tu as raison : personne ne peut se mettre à ta place. D'un autre côté, il est bien que tu saches que d'autres jeunes affrontent la même situation. Leur parler te permettra d'y voir plus clair. Et rappelle-toi : tu n'es pas seul.

Ce n'est pas de ta faute.

Le cancer est une maladie à causes multiples et souvent inconnues. Mais sache que rien de ce que tu as pu faire, penser ou dire n'est à l'origine du cancer de ton parent.

L'équilibre est important.

De nombreux adolescents pensent en permanence au cancer de leur parent, quoiqu'ils fassent. D'autres évitent d'y penser. Essaie de trouver l'équilibre entre ces 2 extrêmes. Rien de plus normal que de s'inquiéter pour son parent ! Mais ne néglige pas pour autant tes amis et continue tes activités préférées.

Savoir, c'est pouvoir.

S'informer sur le cancer et ses traitements peut t'aider. Parfois, ce que tu imagines est bien pire que la réalité.

Tes sentiments

Face au cancer de ta mère ou de ton père, tu vas probablement éprouver toute une panoplie de sentiments. Rassure-toi, nombreux sont les jeunes dont un parent avait un cancer, qui ont éprouvé les mêmes choses que toi maintenant.

Quelques-unes de ces émotions figurent sur la liste ci-dessous. Réfléchis avec qui tu peux parler de ces sentiments.

Coche les phrases décrivant ce que tu ressens aujourd'hui pour mieux te rendre compte de ton état.

:: Peur

- ☐ Ma vie est en train de s'écrouler.
- ☐ J'ai peur que mon parent puisse mourir.
- ☐ J'ai peur que le cancer soit contagieux et qu'un membre de ma famille puisse l'attraper. (Rassure-toi, le cancer n'est pas contagieux !)
- ☐ J'ai peur qu'il arrive quelque chose à mon parent chez nous à la maison et que je ne sache pas quoi faire.

Rien de plus normal que d'être angoissé lorsque son père ou sa mère a un cancer. Certaines de tes inquiétudes peuvent s'avérer fondées, d'autres ne se réaliseront jamais. Et certaines vont diminuer au cours du temps.

:: Culpabilité

- ☐ Je me sens coupable d'être en bonne santé alors que mon parent est malade.
- ☐ Je me sens coupable quand je ris et quand je m'amuse.

Tu te sens coupable en t'amusant alors que ton parent est malade ? Mais s'amuser ne veut pas dire que tu prends tout ceci à la légère. En vérité, cela soulagera probablement ton père ou ta mère de te voir t'amuser.

:: Colère

- ☐ Je suis fou de rage du fait que ma mère ou mon père soit tombé malade.
- ☐ Les médecins m'énervent.
- ☐ Je suis en colère envers Dieu pour ce qui vient d'arriver.
- ☐ Je m'en veux pour les sentiments que j'éprouve.

Souvent la colère cache d'autres émotions plus difficiles à montrer. Ne laisse pas la colère l'emporter sur tes autres sentiments.

:: Abandon

- ☐ Je me sens tenu à l'écart.
- ☐ Personne ne s'occupe plus de moi.
- ☐ Personne ne me tient au courant de ce qui se passe.
- ☐ Ma famille ne discute plus.

Lorsqu'un parent est atteint d'un cancer, il est normal que le centre d'intérêt change. Certains membres de la famille peuvent se sentir tenus à l'écart. Ton parent malade a besoin de son énergie pour aller mieux. Ton parent en bonne santé se consacre surtout à aider son conjoint malade. Tes parents n'ont pas l'intention de te tenir à l'écart. Ils sont tout simplement débordés par les événements.

:: Solitude

- ☐ Personne ne comprend ce qui m'arrive.
- ☐ Mes amis ne viennent plus me voir à la maison.
- ☐ Mes amis ne semblent plus savoir comment et de quoi me parler.

Pour le moment, dis-toi bien que ce sentiment ne va pas durer éternellement.

:: Gêne

- ☐ Je suis parfois gêné d'être vu en compagnie de mon parent malade.
- ☐ Je ne sais pas comment répondre aux questions des gens.

La plupart des jeunes qui ont vécu la même expérience avouent qu'au fil du temps, ces situations gênantes se gèrent plus facilement.

Toutes ces réactions sont normales.

Il n'y a pas ni bons ni mauvais sentiments. Et puis tu n'es pas le seul vivant cela : c'était pareil pour les nombreux autres jeunes qui ont vécu cette expérience. Certains ont trouvé que ce vécu a changé leur regard sur la vie. Et certains estiment même en être sortis grandis.



Mutter oder Vater hat Krebs

Neue Broschüre der Fondation Cancer für Jugendliche

Die Krebserkrankung eines Elternteils ist ein wahrer Schock für die ganze Familie. Auf diese Diagnose wird jedes Familienmitglied anders reagieren, und feststellen müssen, dass das eigene Leben auf den Kopf gestellt wird - und zwar auf ganz unterschiedliche Weise. Die Reaktion junger Menschen auf die Diagnose Krebs bei Mutter oder Vater kann gelegentlich verwirren: Einige werden vielleicht die Situation überspielen, andere werden alles versuchen, sich der neuen Situation anzupassen, indem sie etwa ihre Ängste unterdrücken. Wieder andere werden vielleicht das Bedürfnis haben, der familiären Umwelt - so oft es geht - zu entfliehen.

In Wahrheit leiden alle Jugendlichen unter dieser Situation, auch wenn sie nicht wissen, wie sie ihre Gefühle ausdrücken sollen. Alle sind im Innersten zutiefst aufgewühlt und manchmal extrem beunruhigt. Und dies in einer Zeit ihrer persönlichen Entwicklung, in der sie sowieso starken emotionalen Schwankungen ausgesetzt sind und sich eine Menge Fragen, vor allem über Leben und Tod, stellen. Schwarzer Humor, große Verzweiflung oder auch Schuldgefühle können gelegentlich die Folge sein.

Angeichts des großen Unabhängigkeitsstrebens im Jugendalter wird eventuell erwartet, dass die jungen Menschen selbst mit der Situation klar kommen. Aber: Hier handelt es sich eben noch nicht um Erwachsene. Genau in diesem (als schwierig bekannten) Alter benötigen sie Hilfe!

Doch die Eltern sind oft selbst extrem belastet: durch die

Krankheit, durch die Zukunftsangst sowie durch berufliche und finanzielle Sorgen. Insofern ist es umso wichtiger, den jungen Menschen in einer krebsbetroffenen Familie zu helfen. Diese Hilfe kann aus dem persönlichen Umfeld kommen oder von professionellen Fachkräften.

Als eine der professionellen Anlaufstellen offeriert die Fondation Cancer verschiedene Dienstleistungen, darunter ein Gespräch mit einer Psychologin. Der Fondation Cancer ist es aber auch wichtig, eine andere Form von Unterstützung anzubieten, und zwar in Form einer Broschüre in jugendgerechter Sprache, die auf diese Weise den Jugendlichen den Zugang zu dem Thema erleichtert.

Die nun vorliegende Publikation will Jugendlichen zeigen, wie sie mit diversen Situationen, die möglicherweise auf sie zukommen, umgehen können und wie sie das Leben mit einem krebserkrankten Elternteil meistern können.

Mit ihrer neuen Broschüre „Mutter oder Vater hat Krebs“ will die Fondation Cancer jungen Menschen ganz konkret helfen.

Die Broschüre ist kostenlos und auf Anfrage bei der Fondation Cancer (Tel.: 45 30 331 oder fondation@cancer.lu) erhältlich.

Einen Auszug (Titel: „Veränderungen in der Familie“) aus dieser Broschüre findet der Leser auf den nächsten Seiten.



Veränderungen in der Familie

Auszug aus der Broschüre „Mutter oder Vater hat Krebs“

Quelle : NCI (National Cancer Institute), USA

Änderungen im Alltag und zusätzliche Verantwortung

Egal, wie die Situation in Deiner Familie aussieht: mit großer Wahrscheinlichkeit haben sich auch bei Dir viele Dinge verändert, seit Deine Mutter / Dein Vater erkrankt ist. Dieses Kapitel behandelt einige von möglichen Veränderungen - und zeigt, wie andere Jugendliche damit umgegangen sind.

Wie sieht es bei DIR aus?

- Musst Du mehr Aufgaben im Haushalt erledigen?
- Verbringst Du mehr (oder weniger) Zeit mit Freunden oder Bekannten?
- Bist Du häufiger allein zu Hause?
- Bittet man Dich öfter, das Abendessen zuzubereiten oder die Wäsche zu waschen?
- Musst Du Dich mehr um Deine jüngeren Geschwister kümmern?
- Möchtest Du lieber mit Deinen Freunden ausgehen, wenn Du zu Hause gebraucht wirst?

Hast Du das Gefühl, mit der Situation überfordert zu sein, sprich Deine Eltern darauf an. Gemeinsam werdet Ihr eine Lösung finden.

Über Veränderungen sprechen

Um mit den vielen Veränderungen besser klar zu kommen, ist es ganz hilfreich, einmal in der Woche in der Familie darüber zu sprechen. Selbst wenn das Gespräch nur ganz kurz wird: es hilft, die Beziehungen innerhalb der Familie zu stärken.

Beachte bei den Gesprächen folgende Aspekte:

Gespräch mit Bruder / Schwester

- Bist Du der / die Älteste? Dann werden Deine Brüder und Schwestern möglicherweise erwarten, dass Du Dich um sie kümmerst. Unterstütze sie so gut es geht. Erkläre ihnen aber, dass die Situation auch für Dich nicht ganz leicht ist.



- Bist Du der / die Jüngste? Dem älteren Bruder oder der älteren Schwester kannst Du ruhig Deine Sorgen mitteilen. Er oder sie wird versuchen, Dir zu helfen – aber auch sie werden nicht immer eine Antwort haben.

Hilfreich bei einem solchen Gespräch kann folgende Frage sein : „Was können wir gemeinsam tun, um diese Zeit zu bewältigen?“

Gespräch mit dem gesunden Elternteil

- Wie Du selbst wird auch er / sie angespannt sein.
- Es kann sein, dass er / sie sich im Ton mal vergreift und nicht immer das Richtige sagt oder tut.
- Nimm ihm oder ihr Arbeit ab, wann immer Du kannst.

Du kannst immer wieder folgende Fragen stellen: „Wie geht es Dir?“ oder: „Kann ich Dir irgendwie behilflich sein?“

Gespräch mit dem krebsbetroffenen Elternteil

- Deine Mutter oder Dein Vater fühlen sich aufgrund der Behandlung vielleicht ganz schlecht. Er / sie kann auch einfach sehr müde sein. Je nach Verfassung wird sich Deine Mutter / Dein Vater bestimmt freuen, wenn Du ihr / ihm Gesellschaft leistest.

- Suche das Gespräch, wenn Deine Mutter / Dein Vater dazu bereit ist. Zeig' ihr / ihm, wie sehr Du sie / ihn liebst.

Du kannst immer sagen „Ich hab' Dich ganz lieb“ oder folgende Fragen stellen: „Möchtest Du, dass ich Dir ein wenig Gesellschaft leiste?“ oder: „Ist es so in Ordnung, wie ich die Dinge erledige?“ oder: „Kann ich Dir etwas mitbringen?“

Familie und Freunde auf dem Laufenden halten

Du hast möglicherweise keine Lust, immer wieder Telefonanrufe beantworten zu müssen. Du willst vielleicht auch nicht jedem über den Gesundheitszustand Deiner Mutter / Deines Vaters erzählen. Nachdem Du selbst von den Ereignissen überrollt wirst, brauchst Du deswegen auch kein schlechtes Gewissen haben. Bitte einen Dritten, die entsprechenden Informationen weiterzugeben. Ein Angehöriger oder ein Freund der Familie könnte eine solche Ansprechperson werden.

Die Bindungen innerhalb der Familie stärken

In einigen Familien besteht die Möglichkeit, dass Familienmitglieder auf Distanz gehen. Aber es gibt Wege, Deiner Familie zu helfen, stärker zusammenzuwachsen. Erfahrungsgemäß kann Folgendes helfen:

- Versuchen, sich in die Position der anderen Person hineinzusetzen und eine Vorstellung davon entwickeln, wie man selbst in einer solch schwierigen Krankheitssituation reagieren würde.
- Verstehen, dass jeder in der Familie eine harte Zeit durchmacht, unabhängig davon, wie es jemand ausdrückt. Manche Menschen weinen ganz viel. Andere zeigen nur ganz wenige Gefühle. Wieder andere setzen Humor ein, um eine Situation zu entschärfen.
- Lernen, die Besonderheit jedes Einzelnen zu respektieren und darüber zu sprechen. Je mehr man sich der Situation des anderen bewusst ist, desto besser ist man auch in der Lage, sich gegenseitig zu helfen.



Barbara STREHLER Dipl. Psychologin der Fondation Cancer

Viele Krebspatienten sind zumindest vorübergehend krankgeschrieben, weil sie nicht arbeiten gehen können. Dies wird einerseits als Entlastung empfunden, da so die volle Konzentration auf das Gesundwerden gerichtet werden kann, aber auch als Abgeschnittensein von sozialer Anerkennung, Kontakt und Normalität. Besonders auf den Wiedereinstieg in den beruflichen Alltag blicken viele Patienten mit gemischten Gefühlen.

Sind Krebspatienten für eine längere Zeit krankgeschrieben, so kann es zu finanziellen Einbußen kommen. Dies allein kann schon sehr bedrohlich sein. Erst recht, wenn man weiß, dass selbst die Krankheit (langfristig) nicht vor Kündigung schützen kann.

Aber das Abgeschnittensein vom Arbeitsplatz hat nicht nur mögliche finanzielle Folgen. Denn Arbeit bedeutet für viele Menschen noch viel mehr. So ist der Arbeitsplatz eng mit dem Selbstbewusstsein gekoppelt. Fällt die berufliche Anerkennung über einen längeren Zeitraum weg, so fürchten manche Patienten um ihren sozialen Status in der Gesellschaft und auch in der Familie. Dies um so



Dies sind Anhaltspunkte, um einigen Enttäuschungen und Ärger über die Kollegen vorzubeugen.

Das Signalisieren von Interesse am Arbeitsplatz und die „Kontaktpflege“ zu Vorgesetzten während der Krankmeldung - wenn es der gesundheitliche Zustand denn zulässt - können sich möglicherweise als sehr günstig erweisen. So lässt sich manches Übergehen bei wichtigen Entscheidungen oder gar eine Umstrukturierung des Arbeitsplatzes während der Abwesenheit vermeiden. Dies sind Erfahrungen, von denen manche Krebspatienten beim Wiedereinstieg mit Enttäuschung berichten.

Je nach Krankheits- und Behandlungsverlauf und nach Merkmalen des Arbeitsplatzes stellt sich die Frage, ob die bisherige berufliche Tätigkeit überhaupt wiederaufgenommen werden kann. Oder ob andere Modelle greifen müssen (siehe Seite 26).

Diese Phase „Wie geht es denn beruflich weiter?“ ist für viele Patienten mit Angst, Hoffnung, Enttäuschung, Freude, Überforderung, Ermüdung verbunden.

Gerade in dieser Phase kann eine psychoonkologische Unterstützung einmal mehr einen wertvollen Beitrag leisten im Sinne von: Stützen, Informieren, Begleiten.

Mein Kollege oder mein Angestellter ist an Krebs erkrankt ...

Die Erfahrung in der Praxis zeigt:

- Krebspatienten wünschen in der Regel, dass Kollegen und Vorgesetzte ein ehrliches Interesse an ihrer Situation und ihren Nöten haben.
- Sie fühlen sich vergessen und ausgeschlossen, wenn nach dem ersten Blumenstrauß mit Genesungswünschen keine weiteren Kontaktaufnahmen mehr folgen.
- Manchmal traurig und mutlos, sind sie froh, wenn die Kollegen oder Vorgesetzten auf sie zukommen und den ersten Schritt tun.
- Anerkennung und Wertschätzung besonders in Phasen der Erkrankung machen Mut und Hoffnung.
- Während der Krankheit versetzt zu werden oder die Umgestaltung oder gar Auflösung des Arbeitsplatzes miterleben zu müssen, kann zu einer extremen zusätzlichen psychischen Belastung werden neben der Krankheit.
- Viele Patienten leiden auch nach Abschluss der Behandlung vorübergehend an Müdigkeit und Konzentrationsproblemen.
- Der Wiedereinstieg in den Beruf kann erleichtert werden durch Toleranz, Rücksicht und positive Ermunterung.
- Viele ehemalige Patienten danken es ihren Vorgesetzten mit Loyalität und hohem Engagement, wenn diese sich in schweren Zeiten ihrerseits loyal verhalten haben.
- Kein Mensch ist vollständig geschützt vor Krebs, viele trifft es während der Berufstätigkeit, jeder braucht dann verständnisvolle Kollegen und Vorgesetzte, die nach ihren Möglichkeiten Hilfe und Unterstützung anbieten.

mehr, je stärker die Identifikation mit dem Arbeitsplatz ist. Nicht zu unterschätzen ist die Tatsache, dass die Teilnahme am Erwerbsleben den Tages- und Wochenablauf strukturiert und damit ein Gefühl von Normalität und Halt vermittelt. Nicht zuletzt ist der Arbeitsplatz für viele Menschen eine Quelle von Kontakt und Gespräch. So sind die Kollegen neben Familie und Freunden oft wichtige Bezugspersonen.

Die Kollegen und der Chef können einiges dafür tun, dass der Arbeitsplatz für den Patienten nicht zu einer weiteren Belastungsquelle wird (siehe Informationen nebenan). Aber auch der Patient selbst kann einiges tun. So zeigt die Erfahrung, dass ein offener Umgang mit der Diagnose Spekulationen über das lange Fortbleiben verhindert. Dabei erscheint es ratsam, dass der Patient sich vorab genau überlegt, wie und mit welchen Worten er die Diagnose den Kollegen mitteilt. Dies bietet Schutz vor einem Übermaß an Fragen, das ihn vielleicht überfordern würde. Viele Kollegen fühlen sich hilflos im Kontakt mit einem erkrankten Kollegen. Aus Angst, das Falsche zu sagen, ziehen sich manche sogar zurück. Hier kann der Patient helfen, wenn er klar seine Wünsche äußert, wie sich die Kollegen verhalten sollten.



Krebs und Beruf - Rückkehr zur Arbeit

Im Idealfall ist es für den Patienten möglich, nach der Therapie und einer Genesungsphase seine Arbeit ohne große Veränderungen wieder aufzunehmen.

In vielen Fällen jedoch gestaltet sich die Rückkehr an den Arbeitsplatz, aus unterschiedlichen Gründen, nicht so einfach.



1 Dauer der Arbeitsunfähigkeit

Sie können 52 Wochen am Stück oder mit Unterbrechungen, während einer Referenzperiode von 104 Wochen, krankgeschrieben sein. In dieser Zeit erhalten Sie Krankengeld. Sie bekommen bei länger andauernder Krankmeldung eine Einladung zum medizinischen Kontrolldienst.

Wenn aber die Gesamtdauer der Krankmeldungen (auch wenn Sie zwischen zwei Krankmeldungen gearbeitet haben) 52 Wochen überschreitet, erhalten Sie kein Krankengeld mehr und Sie müssen auf andere soziale Absicherungen zurückgreifen (siehe nächste Seite, Punkt 2 bis 4).

2 Wiedereinstieg in die Arbeitswelt

Abhängig von Ihrer Arbeitsfähigkeit gibt es folgende Möglichkeiten:

1. Wiederaufnahme der gewohnten Arbeit

2. Teilzeitarbeit während der Therapie (= 'mi-temps thérapeutique')

Für eine begrenzte Zeit (maximal 52 Wochen in einer Referenzperiode von 104 Wochen) können Sie Ihre Arbeitszeit um die Hälfte reduzieren; dies bei vollem Lohnausgleich. Sie sind quasi „halb krankgeschrieben“. Nur diese Hälfte der Stunden wird auf die 52 Wochen mit angerechnet.

3. Interne / externe Reklassierung (= 'reclassement interne / externe')

Aufgrund der Erkrankung sind Sie nicht mehr in der Lage, Ihre gewohnte Arbeit auszuführen, und Sie erfüllen nicht die Bedingungen für eine Invalidenrente. In dieser Situation können Sie eine interne (innerhalb Ihres Betriebes) oder

externe (auf dem freien Arbeitsmarkt, als arbeitsuchend) Wiedereingliederung beantragen. Dies mit reduzierter Arbeitszeit und einem Lohnausgleich, der einem Mittelwert Ihrer Bezüge der letzten 12 Monate entspricht.

4. Invalidenpension (vorübergehend / unbefristet)

Wenn Sie Ihre Arbeit aus gesundheitlichen Gründen nicht mehr ausführen können, erhalten Sie unter bestimmten Voraussetzungen eine Invalidenrente. Dies kann eine vorübergehende oder andauernde Rente sein. Der medizinische Kontrolldienst wird auf der Basis eines medizinischen Gutachtens (R4) sowie der Kontrolluntersuchung darüber entscheiden.

Es ist wichtig, dass Sie vor Ablauf der 52 Wochen mit dem Arzt und dem medizinischen Kontrolldienst der Sozialversicherung sprechen, die die für Ihren Fall passende Möglichkeit identifizieren und die entsprechenden Maßnahmen einleiten.

In der Fondation Cancer bieten wir Ihnen individuelle Orientierungs- und Beratungsgespräche, um, angepasst an Ihre Situation, Möglichkeiten zu finden, die einzelnen Modelle durchzusprechen und Kontaktadressen zu vermitteln.



Réinsertion professionnelle après un cancer

Le cas idéal est celui du patient qui, après ses traitements et une phase de convalescence, reprend sans problème sa vie professionnelle antérieure. En réalité, le retour au travail ne se passe pas toujours aussi facilement.

1 La durée de l'incapacité de travail

Vous pouvez être en arrêt de maladie de façon continue ou discontinue pendant 52 semaines au cours d'une période de référence de 104 semaines. Durant cette période, vous continuez à toucher une indemnité de maladie et vous devriez recevoir une convocation pour vous présenter au contrôle médical.

Attention, si vous dépassez les 52 semaines d'incapacité de travail (même si vous avez travaillé entre deux arrêts de maladie), vous ne toucherez plus d'indemnité pécuniaire. Vous devez alors recourir à d'autres régimes sociaux (voir ci-dessous).

2 La reprise du travail

Selon votre état, les alternatives suivantes se présentent :

1. Reprise normale du travail

2. Mi-temps thérapeutique

Pour une période limitée (à savoir 52 semaines au cours d'une période de référence de 104 semaines), vous pouvez travailler à mi-temps tout en touchant votre salaire entier. Vous êtes pour ainsi dire en « demi-incapacité de travail ». A noter que seule la moitié des heures sera prise en compte pour le calcul des 52 semaines.

3. Reclassement interne/externe

Suite à votre maladie, vous n'êtes plus en mesure d'exercer pleinement votre activité professionnelle, mais vous ne remplissez pas les conditions nécessaires pour obtenir une pension d'invalidité. A ce moment, vous pouvez demander un reclassement interne (au sein de votre entreprise) ou externe (en tant que demandeur d'emploi sur le marché du travail). Ce reclassement prévoit un horaire de travail réduit avec une indemnité pécuniaire correspondant à la moyenne de vos salaires des 12 derniers mois.

4. Pension d'invalidité (temporaire / prolongée)

Si, pour des raisons de santé, vous n'êtes plus en mesure d'exercer votre activité professionnelle, une pension d'invalidité peut vous être attribuée sous certaines conditions. Cette pension d'invalidité peut avoir un caractère temporaire ou permanent. C'est le contrôle médical qui va prendre cette décision sur base du rapport médical (formulaire R4) et de l'examen de contrôle.

Il est important de trouver la meilleure solution pour votre situation, ensemble avec votre médecin traitant et le contrôle médical de la sécurité sociale afin d'entreprendre les démarches nécessaires, et ceci avant l'échéance des 52 semaines.

La Fondation Cancer propose des entretiens individuels d'orientation et d'information pour trouver les meilleures solutions correspondant à votre situation ou pour vous donner les adresses de contact nécessaires.

Sie haben Krebs... Vous avez un cancer...

Unsere Gruppenangebote für Patienten Nos groupes pour patients

März bis Mai 2011

Mars à mai 2011

Groupe de relaxation (auf Luxemburgisch / ou en français) :
Montags bei uns im Haus von 15h30-16h30 /
les lundis de 15h30-16h30 dans nos locaux (à partir du 21 mars)

Groupe de relaxation (en portugais): 2 fois par mois,
les jeudis de 15h30-16h30 dans nos locaux (à partir du 31 mars)

Nachsorgegesprächsgruppe (auf Luxemburgisch): Montags
von 17h30-19h30 im Abstand von 3 Wochen bei uns im Haus

Gesprächsgruppe für jüngere Krebspatienten (zwischen 25
und 45 Jahren/ auf Luxemburgisch): Dienstags von 17h30-19h30
im Abstand von 3 Wochen bei uns im Haus (vom 5. April an)

Yoga-Schnupperkurs / Cours d'initiation au yoga
(auf Luxemburgisch / ou en français) : Mittwochs bei uns im
Haus von 9h30-10h30 (vom 16. März an) / les mercredis dans
nos locaux de 9h30-10h30 (à partir du 16 mars)

Cours d'initiation au Qi Gong (en français):
les mardis de 9h30 à 11h (à partir du 15 mars)

Sport- und Gymnastikgruppe für Frauen mit Brustkrebs
(auf Luxemburgisch) : Mittwochs von 18h-19h
(Ort: Leudelange)

Nordic Walking (für Patienten und ihre Angehörigen /
pour les patients et leurs proches; auf Luxemburgisch /
ou en français): Donnerstags von 15h-16h30 /
les jeudis de 15h-16h30 (Ort/lieu : Kockelscheuer)

Groupe Peinture-Loisirs (en français):
les lundis de 15h-17h (lieu : Moserhaff, Folkendange)

Intéressé(e)? Plus d'informations au tél 45 30 331
Intéressiert? Weitere Informationen unter: 45 30 331

Donnerstag, 28. April VORTRAG

„Meine Partnerin/ mein Partner hat Krebs – was nun?“

Barbara Strehler,
Diplom-Psychologin
der Fondation Cancer



Eine Krebserkrankung bringt enorme körperliche und emotionale Belastungen mit sich. Nicht nur für die direkt betroffenen Personen ist es eine sorgenvolle Zeit, sondern auch für die mitbetroffenen Partner/ Partnerinnen.

Die Veranstaltung will zu einem besseren Verständnis führen, was in den Patienten/Patientinnen vorgeht und wie Sie, als engste Bezugsperson, emotional beistehen können. Dabei wird die Belastung, der Sie selbst als nahestehende Person ausgesetzt sind, nicht aus dem Auge verloren. Deshalb geht die Referentin auf mögliche Wege ein, wie Sie lernen können, mit Ihren eigenen Gefühlen und Bedürfnissen umzugehen.

Der Abend wird geleitet von Barbara Strehler, Diplom-Psychologin der Fondation Cancer. Nach dem Vortrag bleibt Raum für die Fragen der Zuhörer. Bei Bedarf kann eine Gesprächsgruppe für Angehörige gebildet werden.

Datum: Donnerstag, 28. April um 18 Uhr

Ort: Fondation Cancer, 209, route d'Arlon, Luxemburg

Eintritt: frei; aus organisatorischen Gründen wird um eine Voranmeldung gebeten unter Tel.: 45 30 331 oder patients@cancer.lu

Nos services

Pour vous aider à vivre au mieux cette épreuve, la Fondation Cancer vous propose divers services qui sont tous gratuits. Deux psychologues et une infirmière sont à votre écoute : elles vous proposent aide et information, ainsi que la possibilité de rencontrer d'autres patients ou de participer à des groupes de sport ou de relaxation. N'hésitez pas à les contacter pour une consultation d'orientation (gratuite et en toute confidentialité) !

Consultations psychologiques

- Soutien face aux problèmes liés à la maladie (angoisses, dépression, difficultés relationnelles, problèmes de communication, etc)
- Apprentissage de techniques de gestion de stress

Aides pratiques

- Informations sociales ou concernant le droit du travail
- Conseils (soins esthétiques, perruque, prothèse, etc)
- Sur avis médical, aide pour la recherche d'une cure de réhabilitation
- Aides financières
- Aides pratiques par des bénévoles

Informations

- Conférences pour patients et proches
- Site internet : www.cancer.lu (rubrique « Vivre avec un cancer »)
- Brochures pour patients (La chimiothérapie, La radiothérapie, Mieux vivre sa maladie, Life-boxes, etc)
- Périodique Info-Cancer

Nos groupes pour patients

- Groupes de parole et de rencontre (en langues luxembourgeoise, française ou anglaise)
- Groupes de relaxation et de gestion de stress
- Groupes de Yoga ou de Qi Gong
- Groupe de gymnastique pour femmes atteintes d'un cancer du sein
- Groupe de Nordic Walking

Vous désirez en savoir plus ? N'hésitez pas à nous contacter par mail ou par téléphone.

Le mieux est de prendre rendez-vous pour une consultation d'orientation afin de mieux identifier vos besoins. Vous pouvez aussi téléphoner ou écrire (mail ou courrier). Tous nos services sont gratuits.

Fondation Cancer

209, route d'Arlon, L-1150 Luxembourg | Tél. : 45 30 331 | fondation@cancer.lu | www.cancer.lu





**Fondation
Cancer**

Info · Aide · Recherche

Info
Aide
Recherche

Tél. : 45 30 331 www.cancer.lu

Luxembourg-1
Port payé
P/S. 172

Fondation Cancer
209, route d'Arlon
L-1150 Luxembourg